

รายการประชุมคณะกรรมการขับเคลื่อนนโยบายของกรมปศุสัตว์ระดับพื้นที่จังหวัดจันทบุรี  
ครั้งที่ ๙/๒๕๖๖ วันที่ ๓๑ สิงหาคม ๒๕๖๖ เวลา ๑๓.๐๐ น.

ผ่านระบบการประชุม Application Zoom Cloud meeting

ณ ห้องประชุมสำนักงานปศุสัตว์จังหวัดจันทบุรี  
ตำบลตลาด อำเภอเมืองจันทบุรี จังหวัดจันทบุรี

**ผู้มาประชุม**

|                                |  |                     |
|--------------------------------|--|---------------------|
| ๑. นายชาติชาย ยิ้มเครือ        | ปศุสัตว์จังหวัดจันทบุรี  | ประธาน              |
| ๒. นายสมหวัง ทองมั่นคง         | หัวหน้าด่านกักกันสัตว์จันทบุรี                                 | กรรมการ             |
| ๓. นายณรงค์ สมบัติ             | (แทน) ผู้อำนวยการศูนย์วิจัยและพัฒนาอาหารสัตว์สระแก้ว           | กรรมการ             |
| ๔. นายจิรภัทร ศักดิ์เสรีชัยกุล | (แทน) ผู้อำนวยการศูนย์วิจัยการผสมเทียมและเทคโนโลยีชีวภาพชลบุรี | กรรมการ             |
| ๕. นายชัยยงค์ สากำ             | (แทน) ผู้อำนวยการศูนย์วิจัยและพัฒนาการสัตวแพทย์ภาคตะวันออก     | กรรมการ             |
| ๖. นายกำธร โคตรสุวรรณ          | (แทน) ผู้อำนวยการศูนย์วิจัยและบำรุงพันธุ์สัตว์จันทบุรี         | กรรมการ             |
| ๗. นายวสุวิช กะตะศิลา          | (แทน) หัวหน้ากลุ่มยุทธศาสตร์และสารสนเทศการปศุสัตว์             | กรรมการและเลขานุการ |

**ผู้เข้าร่วมประชุม**

|                                 |   |
|---------------------------------|---|
| ๑. นายมนัสกิจ พลศรี             | หัวหน้ากลุ่มพัฒนาสุขภาพสัตว์            |
| ๒. นายปราโมช พวงชมภู            | หัวหน้ากลุ่มพัฒนาคุณภาพสินค้าปศุสัตว์   |
| ๓. นางลักขณา วิรุณจิตต์         | หัวหน้าฝ่ายบริหารทั่วไป                 |
| ๔. นายพงษ์ศักดิ์ เชื้อนแก้ว     | หัวหน้ากลุ่มส่งเสริมและพัฒนาการปศุสัตว์ |
| ๕. นางสาวจิรวรรณ สาระทัศน์นันท์ | ปศุสัตว์อำเภอเมืองจันทบุรี              |
| ๖. นายวิทยา สุจิรวรรกุล         | ปศุสัตว์อำเภอท่าใหม่                    |
| ๗. นายนพดล อิงประภานนท์         | ปศุสัตว์อำเภอสอยดาว                     |
| ๘. นายทยากร เพ็ชรผ่อง           | ปศุสัตว์อำเภอนายายอาม                   |
| ๙. นายอยุทธิ์ รจนากุล           | ปศุสัตว์อำเภอขลุง                       |
| ๑๐. นายสมฤกษ์ ม่วงไหมทอง        | ปศุสัตว์อำเภอเขาชีเมื้อง                |
| ๑๑. นายอดิเรก จันทะศิลา         | ปศุสัตว์อำเภอโป่งน้ำร้อน                |
| ๑๒. นางอนงค์ ธรรมเกษร           | ปศุสัตว์อำเภอแหลมสิงห์                  |
| ๑๓. นายวินัย บุตรดี             | ปศุสัตว์อำเภอมะขาม                      |
| ๑๔. นางสาวปิยากร ทองสุข         | นายสัตวแพทย์ปฏิบัติการ                  |
| ๑๕. นางสาวพนิดา พุฒณะ           | เจ้าพนักงานการเงินและบัญชีชำนาญงาน      |
| ๑๖. นายชุตีเทพ ภูมิพันธ์ุ       | เจ้าพนักงานสัตวบาลชำนาญงาน              |
| ๑๗. นายสุนทร บุญมีมาถ           | เจ้าพนักงานสัตวบาลชำนาญงาน              |
| ๑๘. นายประดิษฐ์พงษ์ วงษ์เพ็ง    | เจ้าพนักงานสัตวบาลชำนาญงาน              |
| ๑๙. ว่าที่ ร.ต.ภรณ์ยุ สาระคำ    | เจ้าพนักงานสัตวบาลปฏิบัติงาน            |
| ๒๐. นายภูวดล สกุกิตติมากร       | เจ้าหน้าที่ระบบงานคอมพิวเตอร์           |
| ๒๑. นายวิชา พุทศรี              | เจ้าพนักงานสัตวบาล                      |
| ๒๒. นางสาวสุนิสา ขอบสูงเนิน     | เจ้าพนักงานสัตวบาล                      |

|                             |                    |
|-----------------------------|--------------------|
| ๒๓. นายอลงกต ทองวิเวก       | เจ้าพนักงานสัตวบาล |
| ๒๔. นางนันทนา พวงสุนทร      | เจ้าพนักงานสัตวบาล |
| ๒๕. นายสมชาย จันทร์สำราญ    | เจ้าพนักงานสัตวบาล |
| ๒๖. นางสาวประภาพรพรณ ครอบงา | เจ้าพนักงานสัตวบาล |
| ๒๗. นางสาวสิริกร กรทรัพย์   | เจ้าพนักงานสัตวบาล |
| ๒๘. นางสาววลีรัตน์ อินทเวช  | เจ้าพนักงานสัตวบาล |

เริ่มประชุมเวลา ๑๓.๐๐ น.

เรื่องก่อนเข้าวาระการประชุม

- ไม่มี -

มติที่ประชุม -รับทราบ-

#### ระเบียบวาระที่ ๑ เรื่องที่แจ้งให้ที่ประชุมทราบ

**ประธาน:** ได้กล่าวฝากประสานงานข้อมูลไปยังคณะกรรมการขับเคลื่อนนโยบายของกรมปศุสัตว์ระดับพื้นที่ จังหวัดจันทบุรีในการจัดทำข้อมูลทำเนียบของคณะกรรมการฯเพิ่มเติมเพื่อใช้ในการติดต่อประสานงานในการดำเนินงานขับเคลื่อนนโยบายของกรมปศุสัตว์ และเพื่อเตรียมความพร้อมในการขอความร่วมมือด้านการรับมือภัยพิบัติต่างๆ ที่อาจเกิดขึ้นได้ โดยได้มอบหมายให้ทางฝ่ายเลขานุการฯ รวบรวมข้อมูล และนำเรียนแจ้งกับที่ประชุมรับทราบในการประชุมครั้งต่อไป

มติที่ประชุม -รับทราบ และ ฝ่ายเลขานุการฯ ดำเนินการต่อไป-

#### ระเบียบวาระที่ ๒ เรื่องรับรองรายงานการประชุม

รายงานการประชุมคณะกรรมการขับเคลื่อนนโยบายของกรมปศุสัตว์ระดับพื้นที่จังหวัดจันทบุรีครั้งที่ ๘/๒๕๖๖ วันที่ ๒๗ กรกฎาคม ๒๕๖๖ รายละเอียดรายงานการประชุมเพิ่มเติมที่ QR Code ด้านล่าง



มติที่ประชุม -รับทราบ และ รับรองรายงานการประชุม-

### **ระเบียบวาระที่ ๓ เรื่องเพื่อทราบและพิจารณา**

**๓.๑ ข้อสั่งการที่ประชุมขับเคลื่อนงานนโยบายกรมปศุสัตว์ ประจำปีงบประมาณ พ.ศ. ๒๕๖๖ ครั้งที่ ๓**  
เมื่อวันพฤหัสบดีที่ ๑๐ สิงหาคม ๒๕๖๖ (ฝ่ายเลขานุการฯ สรุปหัวข้อต่างๆ ที่เกี่ยวข้องแจ้งกับที่ประชุมรับทราบโดยพอสั่งเซป)

#### **- แนวทาง มาตรการการป้องกัน และควบคุมโรคช่วงฤดูฝน**

๑) ให้ปศุสัตว์จังหวัด เข้มงวดในการฉีดวัคซีนป้องกันโรคปากและเท้าเปื่อย (FMD) และกำกับดูแลปศุสัตว์อำเภอ อาสาปศุสัตว์ และผู้ประกอบการ ให้ดำเนินการตามมาตรการป้องกัน และควบคุมโรค พร้อมทั้งประชาสัมพันธ์ การแจ้งโรคผ่านทางช่องทางต่างๆ และตรวจสอบผู้กระทำผิดกรณีการเรียกเก็บค่าธรรมเนียมในการเคลื่อนย้าย

๒) ให้กองสารวัตรและกักกัน กำชับกับด่านกักกันสัตว์ เรื่องการนำเข้าสัตว์ทุกชนิด ต้องมีการยกระดับการทำงานให้ เข้มงวดรวมทั้งตรวจสอบการลักลอบนำเข้าวัคซีนเถื่อนด้วย

๓) ให้สำนักงานปศุสัตว์จังหวัด และสำนักงานปศุสัตว์อำเภอสำรวจปริมาณสุกรตามแบบฟอร์มที่สำนักควบคุม ป้องกัน และบำบัดโรคสัตว์กำหนด รวมทั้งห้ามออกใบอนุญาตเคลื่อนย้ายหรือให้ความร่วมกับผู้ที่กระทำผิดในการลักลอบ นำเข้าหมูเถื่อน

๔) ให้ทุกหน่วยงานที่เกี่ยวข้อง ช่วยเหลือเครือข่ายภาคปศุสัตว์โดยหากเป็นเรื่องเร่งด่วนให้ปศุสัตว์จังหวัดเชิญ คณะกรรมการขับเคลื่อนนโยบายของกรมปศุสัตว์ (DLD-C) มาร่วมดำเนินการรวมทั้งกรณีที่เกิดภัยพิบัติ ให้หน่วยงาน ที่เกี่ยวข้องร่วมเข้ามาช่วยเหลือเกษตรกรในการอพยพสัตว์ ดูแลสัตว์ป่วย รวมทั้งอาหารสัตว์อาหารสัตว์พระราชทาน

#### **- การเร่งรัดการเบิกจ่าย ปีงบประมาณ พ.ศ. ๒๕๖๖**

ให้ทุกหน่วยงานเร่งรัดการดำเนินงาน และเบิกจ่ายงบประมาณตามแผน

#### **- การเตรียมความพร้อมด้านเสบียงสัตว์เพื่อช่วยเกษตรกร ผู้ประสบภัย**

ให้ปศุสัตว์เขตและปศุสัตว์จังหวัดประสาน อบต. อบจ. หรือผู้ว่าราชการจังหวัด เพื่อขอสนับสนุนค่าใช้จ่ายในการขน ย้ายเสบียงสัตว์ไปช่วยเหลือเกษตรกรในพื้นที่ รวมทั้งจัดประชุมเตรียมความพร้อมเรื่องภัยพิบัติในเบื้องต้นก่อนเกิดภัย โดยประสานชี้แจงทำความเข้าใจกับหน่วยงานในพื้นที่

#### **- มาตรฐานสุกรบังคับ**

๑) ให้ปศุสัตว์เขต และปศุสัตว์จังหวัด เร่งรัดดำเนินงานการรับคำขอ และอนุมัติใบอนุญาตผ่านระบบ (TAS-License)

๒) ให้สำนักงานปศุสัตว์จังหวัด สำรวจร้านจำหน่ายเนื้อสุกรตามแบบฟอร์มที่สำนักพัฒนาระบบและรับรองมาตรฐาน สินค้าปศุสัตว์กำหนด

๓) ให้สำนักงานปศุสัตว์จังหวัด และสำนักงานปศุสัตว์อำเภอตรวจสอบพนักงานตรวจโรคสัตว์ประจำโรงฆ่าสัตว์ด้วย หากไม่มีโรงฆ่าสัตว์จะมีความผิดตาม พ.ร.บ.

- วาระอื่นๆ ตรวจสอบ/ติดตามเรื่องนมโรงเรียน การบังคับใช้กฎหมาย ลักลอบขนย้าย/จำหน่ายเนื้อเถื่อน

และ การดูแลข้าราชการบรรจุใหม่ เป็นต้น

**ประธาน :** ได้ชี้แจงเพิ่มเติมถึงรายละเอียดนโยบายฯ ข้างต้นโดยเฉพาะ เรื่องมาตรการการป้องกันโรคโดยให้มีการดำเนินการในการป้องกันไม่ให้เกิดโรคขึ้น ซึ่งโดยทางปฏิบัติให้เน้นการเสริมสร้างภูมิคุ้มกันให้กับสัตว์ในพื้นที่เน้น การทำวัคซีนอย่างต่อเนื่องและครอบคลุมกับทุกรายชนิดสัตว์ โดยการเฝ้าระวังโรคซึ่งหากเกิดขึ้นก็ต้องมีการเข้าไป แก้ไขให้สงบลงหรือควบคุมให้ได้โดยไว การตรวจสอบและทำลายซากสุกรเถื่อน ผิดกฎหมาย ก็เพื่อเป็นการบังคับใช้ กฎหมายอย่างเหมาะสม และยกระดับมาตรฐานทั้งระบบการผลิตตั้งแต่ต้นทาง กลางทาง ปลายทาง รักษาเสถียรภาพ ของราคาและให้ความเป็นธรรมกับผู้ประกอบการที่ปฏิบัติตามกฎหมาย เรื่องการดำเนินการขับเคลื่อนนโยบายให้ ความความสำคัญกับการปลูกพืชอาหารสัตว์ เพื่อลดต้นทุนอาหารสัตว์ และเรื่องของการนำเทคโนโลยีมาใช้ในการจัด การฟาร์มโคนมในระดับฝูงก็มีส่วนช่วยเพิ่มผลผลิตให้ดีขึ้น

๓.๒ เรื่องของสำนักงานปศุสัตว์จังหวัดจันทบุรี ความก้าวหน้าผลการดำเนินงานตามแผนขับเคลื่อนนโยบายของกรมปศุสัตว์ในระดับพื้นที่ (DLD Co - Ordinator : DLD - C) จังหวัดจันทบุรี ในรอบเดือนที่ผ่านมา

๓.๒.๑ การขับเคลื่อนโครงการขยายพื้นที่ปลูกพืชอาหารสัตว์ ๕๐,๐๐๐ ไร่  
อธิบดีกรมปศุสัตว์ (น.สพ.สมชวน รัตนมังคลานนท์) ลงพื้นที่ขับเคลื่อนโครงการขยายพื้นที่ปลูกพืชอาหารสัตว์ ๕๐,๐๐๐ ไร่ ณ สหกรณ์โคนมสอยดาว จำกัด อ.สอยดาว (วันที่ ๑๑ สิงหาคม ๒๕๖๖)





มติที่ประชุม -รับทราบ-

๓.๒.๒ แผนปฏิบัติการตามนโยบายที่สำคัญของกรมปศุสัตว์ คณะกรรมการขับเคลื่อนนโยบายกรมปศุสัตว์ระดับพื้นที่ (DLD-C) จังหวัดจันทบุรี ประจำปีงบประมาณ พ.ศ. ๒๕๖๖ รอบ ๒/๒๕๖๖

### แผนปฏิบัติการตามนโยบายที่สำคัญของกรมปศุสัตว์

คณะกรรมการขับเคลื่อนนโยบายกรมปศุสัตว์ระดับพื้นที่(DLD-C)

จังหวัดจันทบุรี ประจำปีงบประมาณ พ.ศ. ๒๕๖๖ รอบ ๒/๒๕๖๖



โครงการฟาร์มเครือข่าย  
ผสมเทียมโคเนื้อ  
เพิ่มรายได้

โครงการพัฒนาโรงฆ่าสัตว์  
ให้ได้มาตรฐาน และ  
เฝ้าระวังการกระทำผิด

โครงการเฝ้าระวัง  
ป้องกัน และควบคุม  
โรคปากและเท้าเปื่อย



๓.๒.๒.๑ การดำเนินงานตามแผนงานโครงการฟาร์มเครือข่ายโคเนื้อเพิ่มรายได้

| กิจกรรม  | ระยะเวลาดำเนินการ |        |         |        |        |        |
|--|-------------------|--------|---------|--------|--------|--------|
|  | เม.ย.๖๖           | พ.ค.๖๖ | มิ.ย.๖๖ | ก.ค.๖๖ | ส.ค.๖๖ | ก.ย.๖๖ |
| ๑. ศูนย์วิจัยการผสมเทียมฯ ประชุมชี้แจง สนง. ปคจ.                             | ✓                 |        |         |        |        |        |
| ๒. สนง. ปคจ. ส่งรายชื่อ จบท.ผสมเทียมและรายชื่อเกษตรกร                        | ✓                 |        |         |        |        |        |
| ๓. ศูนย์วิจัยการผสมเทียมฯ อบรม จบท.ผสมเทียม ของ สนง.ปคจ.                     | ✓                 |        |         |        |        |        |
| ๔. สนง.ปคจ. สํารวจข้อมูลตามแบบสำรวจและส่งให้ศูนย์วิจัยการผสมเทียมฯ           | ✓                 |        |         |        |        |        |
| ๕. จบท.ผสมเทียม ประชุมชี้แจงฟาร์มเครือข่าย                                   |                   | ✓      | ✓       |        |        |        |
| ๖. จบท.ผสมเทียมถ่ายทอดความรู้ด้านการจัดการฟาร์มให้ฟาร์มเครือข่าย             |                   | ✓      | ✓       | ✓      |        |        |
| ๗. ศูนย์วิจัยการผสมเทียมฯ และ สนง. ปคจ. ร่วมปฏิบัติงานการจัดการระบบสืบพันธุ์ |                   | ✓      | ✓       | ✓      | ✓      | →      |
| ๘. จบท.ผสมเทียม ปฏิบัติงานด้านผสมเทียมและช่วยงานด้านสุขภาพสัตว์              |                   | ✓      | ✓       | ✓      | ✓      | →      |
| ๙. เกษตรกรเครือข่าย ช่วยกรมปศุสัตว์เฝ้าระวังโรค                              |                   | ✓      | ✓       | ✓      | ✓      | →      |
| ๑๐. สรุปและประเมินผลการปฏิบัติงาน  |                   |        |         |        |        | →      |

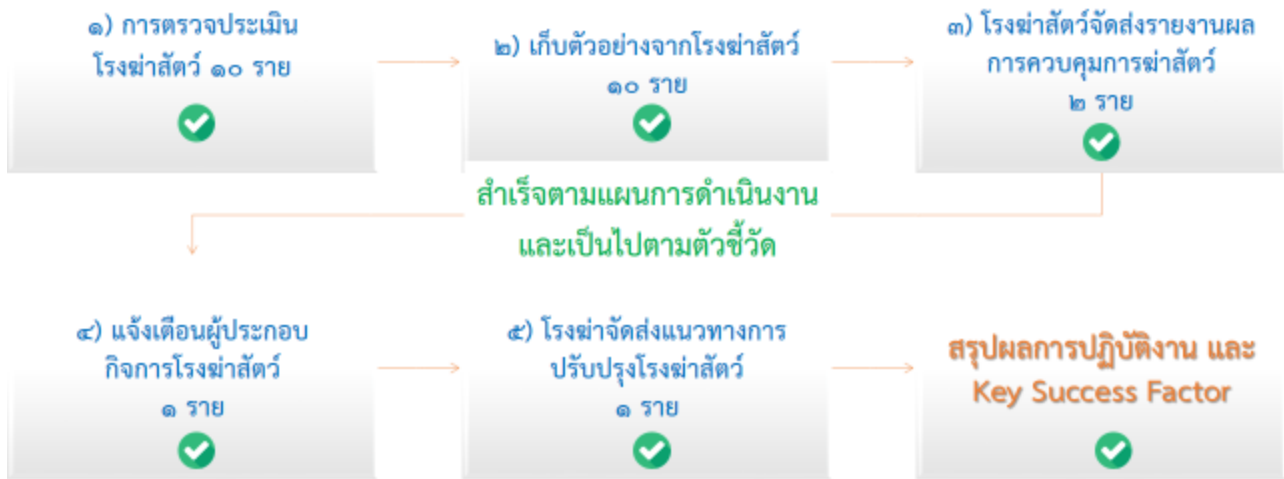
✓ ดำเนินการเรียบร้อย      → อยู่ระหว่างการดำเนินการ



มติที่ประชุม -รับทราบ-

๓.๒.๒.๒ การดำเนินงานตามแผนงานโครงการพัฒนาโรงพยาบาลสัตว์ให้ได้มาตรฐาน และเฝ้าระวังการกระทำผิด

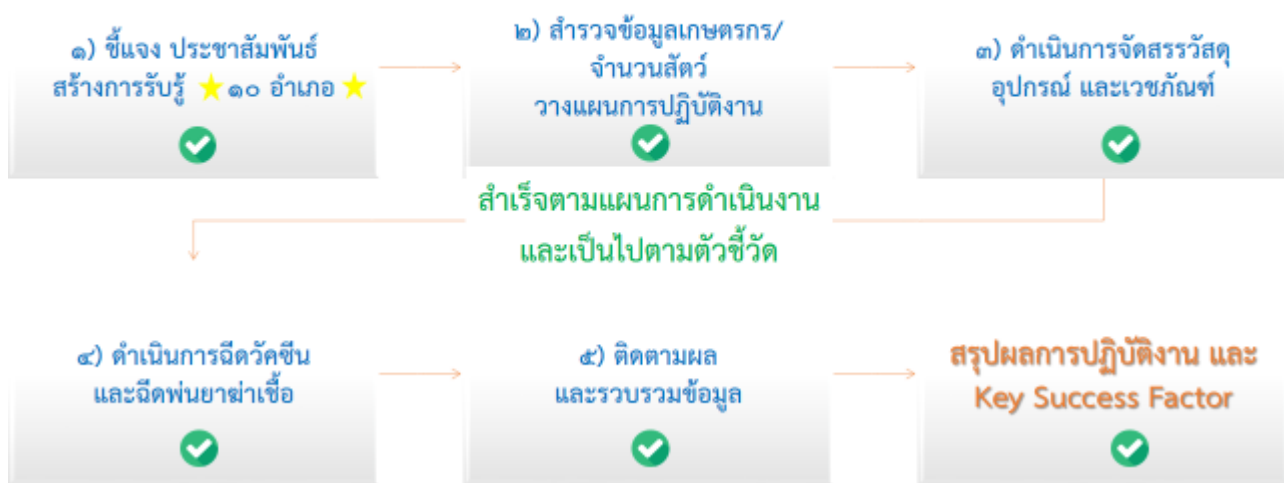
### โครงการพัฒนาโรงพยาบาลสัตว์ให้ได้มาตรฐาน และเฝ้าระวังการกระทำผิด



มติที่ประชุม -รับทราบ-

๓.๒.๒.๓ การดำเนินงานตามแผนงานโครงการเฝ้าระวัง ป้องกัน และ ควบคุมโรคปากและเท้าเปื่อย

### โครงการเฝ้าระวังป้องกัน และควบคุม โรคปากและเท้าเปื่อย



มติที่ประชุม -รับทราบ-

แผนการเตรียมความพร้อมในการช่วยเหลือผู้ประสบภัยพิบัติด้านปศุสัตว์ (อุทกภัย)

โดยบูรณาการความร่วมมือกับคณะกรรมการขับเคลื่อนนโยบายของกรมปศุสัตว์ระดับพื้นที่จังหวัดจันทบุรี  
ประจำปีงบประมาณ ๒๕๖๗ สำนักงานปศุสัตว์จังหวัดจันทบุรี

แผนการเตรียมความพร้อมในการช่วยเหลือผู้ประสบภัยพิบัติด้านปศุสัตว์ (อุทกภัย)  
โดยบูรณาการความร่วมมือกับคณะกรรมการขับเคลื่อนนโยบายของกรมปศุสัตว์ระดับพื้นที่จังหวัดจันทบุรี ประจำปีงบประมาณ ๒๕๖๗  
สำนักงานปศุสัตว์จังหวัดจันทบุรี

| กิจกรรม  | เป้าหมาย |       | ระยะเวลาดำเนินการ |    |    |    |    |     |     |    |     |    |    | หน่วยงานรับผิดชอบ |   |
|--|----------|-------|-------------------|----|----|----|----|-----|-----|----|-----|----|----|-------------------|---|
|  | จำนวน    | หน่วย | ตค                | พย | ธค | มค | กพ | มีค | เมย | พค | มิย | กค | สค |                   | กย  |
| <b>ก่อนเกิดภัย</b><br><b>การป้องกัน (Prevention)</b><br>๑. ประชาสัมพันธ์ให้เกษตรกรผู้เลี้ยงสัตว์รู้สถานการณ์<br>๒. ดำเนินการประชาสัมพันธ์แจ้งเตือนก่อนเกิดเกษตรกรให้เตรียมรับสถานการณ์และหาวิธีป้องกันและให้ติดตามข่าวพยากรณ์อากาศ<br><b>การเสริมสร้างความพร้อม (Preparedness)</b><br>๑. เก็บกักน้ำสะอาดไว้ให้สัตว์กิน<br>๒. จัดเตรียมเสบียงสัตว์และเวชภัณฑ์<br>๓. การฝึกดูแลสุขภาพสัตว์ขณะเกิดภัย<br><b>การเผชิญเหตุ (Response)</b><br>๑. จัดตั้งศูนย์เฉพาะกิจเพื่อติดตามสถานการณ์ รวบรวมข้อมูลความเสียหาย รายงานผลการประเมินความเสียหายเพื่อให้ความช่วยเหลือ<br>๒. ดำเนินการช่วยเหลือตามแบบที่เตรียมการไว้<br>๓. สนับสนุนเสบียงสัตว์ เวชภัณฑ์และการตรวจสุขภาพสัตว์ รักษา ฉีดวัคซีนป้องกันโรค<br><b>หลังเกิดภัย</b><br><b>ฟื้นฟู (Recovery)</b><br>๑. ร่วมกับศูนย์ถ่ายทอดเทคโนโลยีการเกษตรประจำตำบล และหน่วยงานอื่นๆ ที่เกี่ยวข้องสำรวจความเสียหาย<br>๒. ประเมินมูลค่าความเสียหาย อัตราการช่วยเหลือ<br>๓. เสนอขอความช่วยเหลือโดยผ่าน ก.ช.ป.ช. และก.ช.ก.จ. | ๓๒       | ครั้ง |                   |    |    |    |    |     |     |    |     |    |    |                   | สนง.ปศจ.จันทบุรี , สนง.ปศจ.ทุกอำเภอ<br>และศูนย์วิจัยอาหารฯ  |
|  |          |       |                   |    |    |    |    |     |     |    |     |    |    |                   | สนง.ปศจ.จันทบุรี , สนง.ปศจ.ทุกอำเภอ<br>ศูนย์วิจัยปศุสัตว์<br>ด้านกักกันสัตว์<br>ศวท. ตะวันออก<br>ศูนย์วิจัยการผสมเทียมฯ |
|  |          |       |                   |    |    |    |    |     |     |    |     |    |    |                   | สนง.ปศจ.จันทบุรี , สนง.ปศจ.ทุกอำเภอ<br>ศูนย์วิจัยปศุสัตว์<br>ด้านกักกันสัตว์<br>ศวท. ตะวันออก<br>ศูนย์วิจัยการผสมเทียมฯ |

ฝ่ายเลขานุการฯ : ชี้แจงถึงการดำเนินงานตามแผนของกิจกรรม/โครงการที่ทางสำนักงานปศุสัตว์จังหวัดจันทบุรี  
ดูแลรับผิดชอบและขับเคลื่อนตามนโยบายที่สำคัญของกรมปศุสัตว์ระดับพื้นที่ (DLD-C) จังหวัดจันทบุรี  
ประจำปีงบประมาณ พ.ศ. ๒๕๖๖ ในรอบที่ ๒/๒๕๖๖ นั้นในหลายโครงการก็ได้มีการดำเนินการลู่ตามจุดมุ่งหมาย  
สามารถที่เสร็จสิ้นไปได้ด้วยดีตามแผนงานและเป็นช่วงโค้งสุดท้ายในการประสานและเก็บรวบรวมข้อมูล เพื่อนำมา  
ประกอบการพิจารณาตัวชี้วัดที่สำคัญต่อไป ซึ่งก็ขออนุญาตฝากรบกวนทางคณะกรรมการฯ ในการประสานข้อมูล  
หลักฐานที่เกี่ยวข้องกับตัวชี้วัด ทั้งได้แจ้งสรุปแผนการเตรียมความพร้อมในการช่วยเหลือผู้ประสบภัยพิบัติด้าน  
ปศุสัตว์ (อุทกภัย) โดยได้บูรณาการความร่วมมือกับคณะกรรมการขับเคลื่อนนโยบายของกรมปศุสัตว์ระดับพื้นที่  
จังหวัดจันทบุรี แบ่งการเตรียมการและหน้าที่ในการประสานความช่วยเหลือเพิ่มเติมหากเกิดเหตุการณ์ต่อไป  
สุดท้ายนี้ได้กล่าวขอขอบคุณในการดำเนินงานตามความร่วมมือด้วยดีตลอดช่วงปีงบประมาณที่ผ่านมา

มติที่ประชุม -รับทราบ-



๓.๒ เรื่องของศูนย์วิจัยและพัฒนาการสัตวแพทย์ภาคตะวันออก

๓.๒.๑ การส่งตัวอย่างจากกลุ่มงานตรวจสอบคุณภาพสินค้าปศุสัตว์

- การสรุปการส่งตัวอย่างของกลุ่มงานชั้นสูตรโรคสัตว์ในพื้นที่จังหวัดชลบุรี โดยศูนย์วิจัยและพัฒนาการสัตวแพทย์ภาคตะวันออก ในช่วงเดือนสิงหาคม มีดังนี้

| No | โครงการ   |   |
|----|---|---|
| 1  | ตรวจวิเคราะห์ทางจุลชีววิทยา กิจกรรมรอง ไข่สดปลอดภัย ใส่ใจผู้บริโภค (ไข่ OK)       | ✘ |
| 2  | ตรวจวิเคราะห์ทางจุลชีววิทยา กิจกรรมรอง ปศุสัตว์ OK (เนื้อ OK)                     | ✘ |
| 3  | โครงการเลี้ยงสัตว์ปลอดภัยการใช้ยาปฏิชีวนะในระบบการผลิตสินค้าปศุสัตว์ (เนื้อสัตว์) | ✘ |
| 4  | ตรวจวิเคราะห์ยาตกค้างในอาหารสัตว์   | ✘ |
| 5  | ตรวจวิเคราะห์ปริมาณสารเร่งเนื้อแดง (ปีสสาวะ)                                      | ✓ |
| 6  | ตรวจสอบและออกใบอนุญาตโรงฆ่าสัตว์ภายในประเทศ (จุล/เบต้า)                           | ✘ |
| 7  | โครงการควบคุม ป้องกันและแก้ไขปัญหาเชื้อดื้อยา (เนื้อสัตว์)                        | ✓ |
| 8  | โครงการตรวจวิเคราะห์คุณภาพน้ำนมดิบ  | ✓ |
| 9  | ตรวจวิเคราะห์คุณภาพน้ำเสียจากฟาร์มและโรงฆ่าสัตว์                                  | ✘ |

๕. ตรวจสอบสารเร่งเนื้อแดงในปีสสาวะ

| ชนิดตัวอย่าง |               | ผลลบ | ผลบวก |
|--------------|---------------|------|-------|
| ปีสสาวะสุกร  | ปีสสาวะโค     |      |       |
| 200          | ไม่มีตัวอย่าง | 200  | 0     |

๗. โครงการควบคุม ป้องกันและแก้ไขปัญหาเชื้อดื้อยา (เนื้อสัตว์)

| จำนวนส่ง |             |       | Salmonella spp. |       | E. Coli |       |
|----------|-------------|-------|-----------------|-------|---------|-------|
| ตัวอย่าง | เกินมาตรฐาน | %     | พบ*             | %     | พบ*     | %     |
| 12       | 6           | 50.00 | 2               | 16.67 | 6       | 50.00 |

๘. การตรวจวิเคราะห์คุณภาพน้ำนม

| جنھبوری (گھگھاکھم 2566)            | ตัวอย่างที่รับ | รวมทั้งหมด    |             |                |                     |
|------------------------------------|----------------|---------------|-------------|----------------|---------------------|
|                                    |                | จำนวนตัวอย่าง |             |                |                     |
|                                    |                | ตัวอย่างตรวจ  | ผ่านมาตรฐาน | ไม่ผ่านมาตรฐาน | % ที่ไม่ผ่านมาตรฐาน |
| จุดเยือกแข็งน้ำนม (Freezing point) | 59             | 59            | 16          | 43             | 72.88               |
| จุลินทรีย์ทั้งหมด                  | 11             | 11            | 6           | 5              | 45.45               |
| จุลินทรีย์โคโคฟอร์หม               | 11             | 11            | 7           | 4              | 36.36               |
| จุลินทรีย์กลุ่มพรือหม              | 11             | 11            | 9           | 2              | 18.18               |
| ไขมัน (Fat)                        | 116            | 116           | 110         | 6              | 5.17                |
| โปรตีน (Protein)                   | 116            | 116           | 33          | 83             | 71.55               |
| ของแข็งไม่รวมมันเนค ( SNF)         | 116            | 116           | 52          | 64             | 55.17               |
| ของแข็งทั้งหมด ( TS)               | 116            | 116           | 52          | 64             | 55.17               |
| โซมาติกเซลล์ ( SCC)                | 116            | 116           | 60          | 56             | 48.28               |
| ยาปฏิชีวนะ ( Antibiotic)           | 32             | 32            | 32          | 0              | 0.00                |

มติที่ประชุม -รับทราบ-

๓.๓ เรื่องของศูนย์วิจัยการผสมเทียมและเทคโนโลยีชีวภาพชลบุรี

โครงการ/กิจกรรม ที่ศูนย์วิจัยการผสมเทียมและเทคโนโลยีชีวภาพชลบุรีดูแลรับผิดชอบอยู่

๓.๓.๑. กิจกรรมขยายสัตว์พันธุ์ดีด้วยเทคโนโลยีชีวภาพ

|   | เป้าหมาย | ผลงาน | %       |
|---|----------|-------|---------|
| บริการผสมเทียมปศุสัตว์                      | 535      | 535   | 100%    |
| จำนวนปศุสัตว์ที่ตั้งท้องจากการผสมเทียม      | 343      | 344   | 100.29% |
| จำนวนสัตว์พันธุ์ดีที่ผลิตได้จาก การผสมเทียม | 325      | 324   | 99.69%  |

ข้อมูล ณ วันที่ 25 สิงหาคม 2566

ผู้แทนศูนย์วิจัยการผสมเทียมและเทคโนโลยีชีวภาพชลบุรี: กล่าวชี้แจงสรุปถึงกิจกรรมขยายสัตว์พันธุ์ดีด้วยเทคโนโลยีว่าจากข้อมูลดังกล่าวผลของการปฏิบัติงานถือได้ว่าบรรลุความสำเร็จตามเป้าหมายของกิจกรรมเป็นอย่างดี

๓.๓.๒ โครงการฟาร์มเครือข่ายผสมเทียมโคเนื้อเพิ่มรายได้ ชี้แจงขั้นตอนปฏิบัติงาน

| กิจกรรม   | ระยะเวลาดำเนินการ |        |         |        |        |        |
|---|-------------------|--------|---------|--------|--------|--------|
|   | เม.ย.66           | พ.ค.66 | มิ.ย.66 | ก.ค.66 | ส.ค.66 | ก.ย.66 |
| 1. ศูนย์วิจัยการผสมเทียมฯ ประชุมชี้แจง สบง.ปตจ.                           | ✓                 |        |         |        |        |        |
| 2. สบง.ปตจ. ส่งรายชื่อ จบท.ผสมเทียมและรายชื่อเกษตรกร                      | ✓                 |        |         |        |        |        |
| 3. ศูนย์วิจัยการผสมเทียมฯ อบรม จบท.ผสมเทียม ของ สบง.ปตจ.                  | ✓                 |        |         |        |        |        |
| 4. สบง.ปตจ. สำรวจข้อมูลตามแบบสำรวจและส่งให้ศูนย์วิจัยการผสมเทียมฯ         | ✓                 |        |         |        |        |        |
| 5. จบท.ผสมเทียม ประชุมชี้แจงฟาร์มเครือข่ายฯ                               |                   | ✓      | ✓       |        |        |        |
| 6. จบท.ผสมเทียมถ่ายทอดความรู้ด้านการจัดการฟาร์มให้ฟาร์มเครือข่าย          |                   | ✓      | ✓       |        |        |        |
| 7. ศูนย์วิจัยการผสมเทียมฯ และ สบง. ปตจ. ร่วมปฏิบัติงานจัดการระบบสืบพันธุ์ |                   |        | ✓       | ✓      | ✓      | ➤➤     |
| 8. จบท.ผสมเทียม ปฏิบัติงานล้างผสมเทียมและช่วยงานด้านสุขภาพสัตว์           |                   |        | ✓       | ✓      | ✓      | ➤➤     |
| 9. เกษตรกรเครือข่าย ช่วยกรมปศุสัตว์ไม่ระวังโรค                            |                   |        | ✓       | ✓      | ✓      | ➤➤     |
| 10. สรุปและประเมินผลการปฏิบัติงาน   |                   |        |         |        |        | ➤➤     |

 = ดำเนินการเรียบร้อยแล้ว 
  = อยู่ระหว่างดำเนินการ

ผู้แทนศูนย์วิจัยการผสมเทียมและเทคโนโลยีชีวภาพชลบุรี: การดำเนินงานของโครงการในขั้นตอนปัจจุบันเป็นไปตามที่ฝ่ายเลขานุการได้นำเรียนแจ้งกับที่ประชุมแล้ว ส่วนการให้ความช่วยเหลือในการปฏิบัติงานแก้ปัญหาในส่วนตัวทางสำนักงานปศุสัตว์จังหวัดจันทบุรีสามารถทำหนังสือขอความอนุเคราะห์เพื่อประสานงาน และเตรียมความพร้อมสำหรับการดำเนินการต่อไป

มติที่ประชุม -รับทราบ-

๓.๔ เรื่องของศูนย์วิจัยและพัฒนาอาหารสัตว์สระแก้ว

| ชนิดพืชอาหารสัตว์   | เกษตรกร    | พื้นที่      | อัตราการใช้<br>(กิโลกรัม/ไร่) | จัดสรร     |              | สรุป (ราย) |
|---------------------|------------|--------------|-------------------------------|------------|--------------|------------|
|                     |            |              |                               | (ราย)      | (กิโลกรัม)   |            |
| แพงโกลา             | 27         | 107          | 400                           | 2          | 1,000        |            |
| เนเปียร์ปากช่อง     | 15         | 123          | 400                           |            |              |            |
| หญ้ารูซี่           | 63         | 503          | 2                             | 63         | 550          | จัดสรรแล้ว |
| ถั่วคาวาลเคด        | 12         | 56           | 2                             | 12         | 64           | จัดสรรแล้ว |
| ถั่วไมยรา           | 10         | 56           | 2                             | 10         | 60           | จัดสรรแล้ว |
| กระถิน              | 5          | 21           | 2                             | 5          | 42           | จัดสรรแล้ว |
| <b>รวม</b>          | <b>97</b>  | <b>866</b>   |                               | <b>68</b>  | <b>716</b>   |            |
| เพิ่มเติม หญ้ารูซี่ | 70         | 350          |                               | 70         | 700          | จัดสรรแล้ว |
| <b>รวมทั้งหมด</b>   | <b>167</b> | <b>1,216</b> |                               | <b>138</b> | <b>1,416</b> |            |

รายงานการสนับสนุนเสบียงสัตว์ ช่วยเหลือผู้ประกอบการ ประจำปีงบประมาณ 2566

ศูนย์วิจัยและพัฒนาอาหารสัตว์สระแก้ว

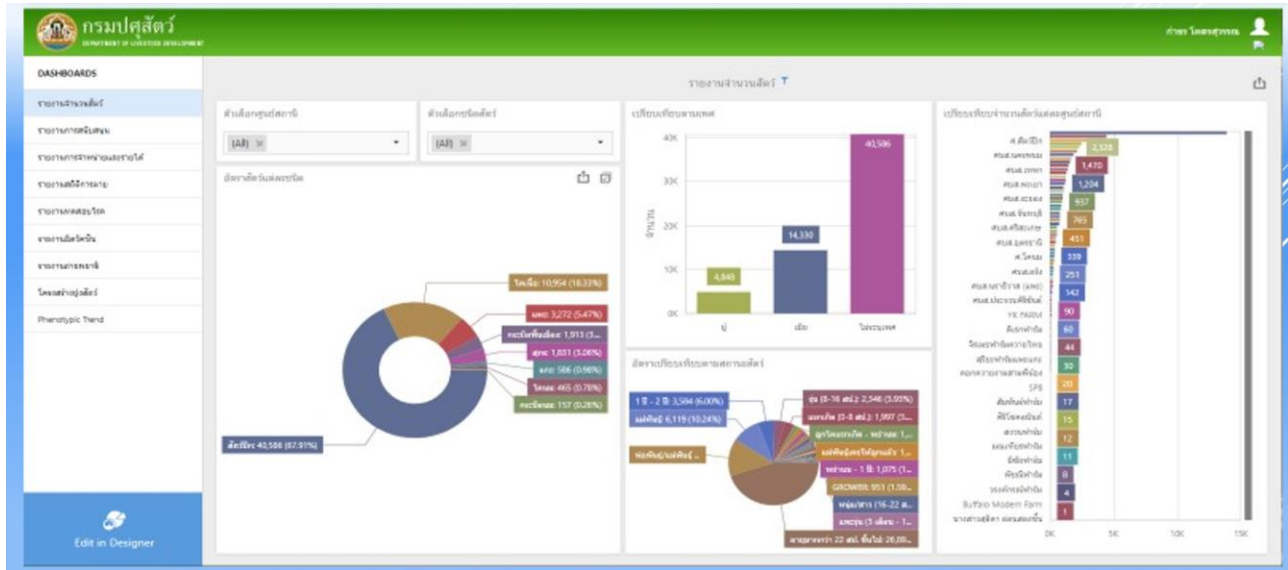
ข้อมูล ณ วันที่ 11 สิงหาคม 2566

| หน่วยงาน                               | แผนจัดสรร      |              | เบิก-จ่าย     |              | โควตาคงเหลือ  |              | % การเบิก  |
|--|----------------|--------------|---------------|--------------|---------------|--------------|------------|
|  | กิโลกรัม       | ฟ่อน         | กิโลกรัม      | ฟ่อน         | กิโลกรัม      | ฟ่อน         |            |
| สำนักงานปศุสัตว์ เขต 2                 | 22,500         | 1,125        | 8,040         | 402          | 14,460        | 723          | 36%        |
| สำนักงานปศุสัตว์จังหวัดสระแก้ว         | 27,800         | 1,390        | 6,000         | 300          | 21,800        | 1,090        | 22%        |
| สำนักงานปศุสัตว์จังหวัดปราจีนบุรี      | 10,400         | 520          | 10,000        | 500          | 400           | 20           | 96%        |
| สำนักงานปศุสัตว์จังหวัดนครนายก         | 6,960          | 348          | 5,000         | 250          | 1,960         | 98           | 72%        |
| สำนักงานปศุสัตว์จังหวัดฉะเชิงเทรา      | 6,960          | 348          | 6,960         | 348          | -             | -            | 100%       |
| <b>สำนักงานปศุสัตว์จังหวัดจันทบุรี</b> | <b>10,400</b>  | <b>520</b>   | <b>3,200</b>  | <b>160</b>   | <b>7,200</b>  | <b>360</b>   | <b>31%</b> |
| สำนักงานปศุสัตว์จังหวัดระยอง           | 6,900          | 345          | -             | -            | 6,900         | 345          | 0%         |
| สำนักงานปศุสัตว์จังหวัดชลบุรี          | 6,900          | 345          | -             | -            | 6,900         | 345          | 0%         |
| สำนักงานปศุสัตว์จังหวัดตราด            | 3,500          | 175          | -             | -            | 3,500         | 175          | 0%         |
| สำนักงานปศุสัตว์จังหวัดสมุทรปราการ     | 1,000          | 50           | -             | -            | 1,000         | 50           | 0%         |
| <b>รวม</b>                             | <b>103,320</b> | <b>5,166</b> | <b>39,200</b> | <b>1,960</b> | <b>64,120</b> | <b>3,206</b> | <b>38%</b> |

ผู้แทนศูนย์วิจัยและพัฒนาอาหารสัตว์สระแก้ว: ได้กล่าวสรุปชี้แจงถึงเรื่องการส่งมอบเมล็ดและท่อนพันธุ์หญ้า ซึ่งโดยภาพรวมของโครงการก็ได้บรรลุตามเป้าหมายไปด้วยดีจากความร่วมมือกันของทุกฝ่าย และในส่วนของ การเตรียมความพร้อมเรื่องเสบียงสำรองเพื่อการสนับสนุน ในการเกิดภัยพิบัติก็มีความพร้อม และมีแผนสำรอง สามารถที่จะประสานการขอเสบียงสนับสนุนเพิ่มเติมได้หากไม่เพียงพอ

มติที่ประชุม -รับทราบ-

### ๓.๕ เรื่องของศูนย์วิจัยและบำรุงพันธุ์สัตว์จันทบุรี



แนะนำวิธีการใช้พร้อมทั้งการนำไปใช้ประโยชน์ ของ โปรแกรม e-breeding ของสัตว์ปีก



แนะนำวิธีการใช้พร้อมทั้งการนำไปใช้ประโยชน์ ของ โปรแกรม e-breeding ของกระบือ (ยกตัวอย่างสัตว์ชนิดอื่นๆ)

ผู้แทนศูนย์วิจัยและบำรุงพันธุ์สัตว์จันทบุรี: ได้กล่าวสรุปถึงการดำเนินการฟาร์มเครือข่ายสัตว์พันธุ์ดีกรมปศุสัตว์ที่ผ่านมาก็ได้สำเร็จตามเป้าหมาย และในส่วนของกิจกรรมที่ทางศูนย์วิจัยฯ ได้เข้าไปสนับสนุน ประชาสัมพันธ์ สร้างการรับรู้เพิ่มเติมให้กับกลุ่มเกษตรกรเครือข่ายก็จะเป็นการแนะนำวิธีการใช้พร้อมทั้งการนำไปใช้ประโยชน์ของโปรแกรม e-breeding เพื่อให้เกษตรกรได้นำไปประยุกต์ใช้งานกับการจัดการฟาร์มต่อไป

มติที่ประชุม -รับทราบ-



### ๓.๖ เรื่องของด่านกักกันสัตว์จันทบุรี

**หัวหน้าด่านกักกันสัตว์จันทบุรี:** กล่าวชี้แจงในส่วนของการปฏิบัติงานในเดือนที่ผ่านมาที่ได้ดำเนินการตามนโยบายเร่งด่วนของกรมปศุสัตว์ ได้บูรณาการกับทางสำนักงานสาธารณสุขจังหวัดจันทบุรีในการเข้าตรวจสอบร้านอาหารสุกี้ และหม่าล่า ซึ่งยังไม่พบการกระทำผิดหรือวัตถุบัพที่กฎหมาย วัตถุบัพส่วนใหญ่มีที่มาชัดเจนจากทั้งห้างสรรพสินค้าและโมเดิร์นเทรดในจังหวัดจันทบุรี ทั้งนี้ได้มีการกำกับผู้ประกอบการให้ระมัดระวังแหล่งที่มาในส่วนของวัตถุบัพที่จะนำมาใช้ต่อไป และในส่วนของการออกตรวจห้องเย็นซึ่งได้มีการบูรณาการกับทางสำนักงานปศุสัตว์จังหวัดจันทบุรี และปศุสัตว์อำเภอ ในพื้นที่อำเภอ นายายอาม หลังได้ลงพื้นที่ตรวจสอบก็ไม่พบความผิดปกติ โดยสรุปจากการปฏิบัติงานของด่านกักกันฯ ในช่วงที่ผ่านมาได้สำเร็จเป็นไปตามตัวชี้วัดแล้ว แต่ทั้งนี้ทางด่านกักกันฯ ยังคงมีมาตรการในการตรวจสอบและเฝ้าระวังอย่างต่อเนื่อง

**ประธาน:** ผากในเรื่องการประสานงานในการตรวจสอบห้องเย็นและเฝ้าระวังสินค้าเถื่อน ในพื้นที่โดยให้ทางปศุสัตว์อำเภอประสานการทำงานเข้าไปตรวจสอบกับทางด่านกักกันฯ ทั้งนี้ประธานได้สอบถามถึงความคืบหน้าในคดีการขนย้ายเนื้อเถื่อนในช่วงที่ผ่านมา

**หัวหน้าด่านกักกันสัตว์จันทบุรี:** กล่าวชี้แจงเพิ่มเติมความคืบหน้าคดีการขนย้ายเนื้อเถื่อน ว่าในส่วนของกลางที่อายัดไว้ซึ่งหลังจากได้มีการเก็บตัวอย่างตรวจสอบโรคทางห้องปฏิบัติการนั้นยังให้ผลลบ (ไม่พบการติดเชื้อ) ซึ่งทางคดีได้มีการแจ้งโทษปรับกับผู้ที่เกี่ยวข้อง และโทษจำคุกยังอยู่ระหว่างรอลงอาญาให้ทางศาลพิจารณาวินิจฉัยต่อไป

**ประธาน:** สรุปภาพรวมการประชุมและกล่าวขอบคุณคณะกรรมการขับเคลื่อนนโยบายของกรมปศุสัตว์ระดับพื้นที่จังหวัดจันทบุรี และมอบหมายฝ่ายเลขานุการฯ ดำเนินการเรื่องทำเนียบคณะกรรมการฯ ข้อมูลผู้แทนจากหน่วยงานเพื่อใช้เป็นข้อมูลการติดต่อประสานงาน และนำแจ้งกับที่ประชุมทราบในครั้งถัดไป

มติที่ประชุม -รับทราบ-

### ระเบียบวาระที่ ๔ เรื่องอื่นๆ (ถ้ามี)

-ไม่มี-

มติที่ประชุม -รับทราบ-

ปิดประชุมเวลา ๑๔.๓๐.น.

|  |   |
|--|---|
| ลงชื่อ..... วสุวิษ .....ผู้จดยางงานการประชุม | ลงชื่อ..... อนงค์ .....ผู้ตรวจรายงานการประชุม |
| (นายวสุวิษ กะตะศิลา)                         | (นางอนงค์ ธรรมเกษร)                           |
| ตำแหน่ง นายสัตวแพทย์ปฏิบัติการ               | หัวหน้ากลุ่มยุทธศาสตร์และสารสนเทศการปศุสัตว์  |