

รายงานการประชุมคณะกรรมการขับเคลื่อนนโยบายของกรมปศุสัตว์ระดับพื้นที่จังหวัดจันทบุรี
ครั้งที่ ๔/๒๕๖๗ วันที่ ๒๙ มกราคม ๒๕๖๗ เวลา ๑๓.๐๐ น.

ผ่านระบบการประชุม Application Zoom Cloud meeting

ณ ห้องประชุมสำนักงานปศุสัตว์จังหวัดจันทบุรี
ตำบลตลาด อำเภอเมืองจันทบุรี จังหวัดจันทบุรี

ผู้มาประชุม

| | | |
|--------------------------------|--|---------------------|
| ๑. นายชาติชาย ยิ้มเครือ | ปศุสัตว์จังหวัดจันทบุรี | ประธาน |
| ๒. นายชัยยงค์ สากำ | (แทน) ผู้อำนวยการศูนย์วิจัยและพัฒนาการสัตวแพทย์ภาคตะวันออก | กรรมการ |
| ๓. นายจิรภัทร ศักดิ์เสรีชัยกุล | (แทน) ผู้อำนวยการศูนย์วิจัยการผสมเทียมและเทคโนโลยีชีวภาพชลบุรี | กรรมการ |
| ๔. นายกำธร โคตรสุวรรณ | (แทน) ผู้อำนวยการศูนย์วิจัยและบำรุงพันธุ์สัตว์จันทบุรี | กรรมการ |
| ๕. นางสาวศุภลักษณ์ ศรีจันดี | (แทน) ผู้อำนวยการศูนย์วิจัยและพัฒนาอาหารสัตว์สระแก้ว | กรรมการ |
| ๖. นางทมาภรณ์ ปิจดี | (แทน) หัวหน้าด่านกักกันสัตว์จันทบุรี | กรรมการ |
| ๗. นางอนงค์ ธรรมเกษร | หัวหน้ากลุ่มยุทธศาสตร์และสารสนเทศการปศุสัตว์ | กรรมการและเลขานุการ |

ผู้เข้าร่วมประชุม

| | |
|------------------------------|---|
| ๑. นายมนัสกิจ พลศรี | หัวหน้ากลุ่มพัฒนาสุขภาพสัตว์ |
| ๒. นายปราโมช พวงชมภู | หัวหน้ากลุ่มพัฒนาคุณภาพสินค้าปศุสัตว์ |
| ๓. นายพงษ์ศักดิ์ เชื้อนแก้ว | หัวหน้ากลุ่มส่งเสริมและพัฒนาการปศุสัตว์ |
| ๔. นางสาวจิรวรรณ สารทะศนันท์ | ปศุสัตว์อำเภอเมืองจันทบุรี |
| ๕. นายอยุทธิ์ รจนากุล | ปศุสัตว์อำเภอขลุง |
| ๖. นายอดิเรก จันทะศิลา | ปศุสัตว์อำเภอโป่งน้ำร้อน |
| ๗. นายทยากร เพ็ชรผ่อง | ปศุสัตว์อำเภอนายายอาม |
| ๘. นายสมพร พาณิชรัมย์ | ปศุสัตว์อำเภอแหลมสิงห์ |
| ๙. นายชุตีเทพ ภูมิพันธุ์ | เจ้าพนักงานสัตวบาลชำนาญงาน และรักษาการปศุสัตว์อำเภอสอยดาว |
| ๑๐. นางสาวปิยากร ทองสุข | นายสัตวแพทย์ปฏิบัติการ |
| ๑๑. นายวสุวัช กะตะศิลา | นายสัตวแพทย์ปฏิบัติการ |
| ๑๒. นายสุนทร บุญมีมา | เจ้าพนักงานสัตวบาลชำนาญงาน |
| ๑๓. นางสาวเยาวรัตน์ ไชศรี | นักวิเคราะห์นโยบายและแผน |
| ๑๔. นายภูวดล สกุกิตติมากร | เจ้าหน้าที่ระบบงานคอมพิวเตอร์ |
| ๑๕. นายวิชา พุทธรศรี | เจ้าพนักงานสัตวบาล |
| ๑๖. นายพรพิทักษ์ พลารักษ์ | เจ้าพนักงานสัตวบาล |
| ๑๗. นางสาวสุนิสา ขอบสูงเนิน | เจ้าพนักงานสัตวบาล |
| ๑๘. นางสาวสิริกร กรทรัพย์ | เจ้าพนักงานสัตวบาล |
| ๑๙. นายเจษฎา สีสุธก | เจ้าพนักงานสัตวบาล |
| ๒๐. นายอลงกต ทองวิเวก | เจ้าพนักงานสัตวบาล |
| ๒๑. นางนันทนา พวงสุนทร | เจ้าพนักงานสัตวบาล |

เริ่มประชุมเวลา ๑๓.๐๐ น.

เรื่องก่อนเข้าวาระการประชุม

- ไม่มี -

มติที่ประชุม -รับทราบ-

ระเบียบวาระที่ ๑ เรื่องที่แจ้งให้ที่ประชุมทราบ

ประธาน: ได้กล่าวถึงการประสานเรื่องตัวชี้วัด DLD-C โดยก็อยากให้คณะกรรมการแต่ละส่วนอธิบายตามวาระที่ข้องเกี่ยวกับตัวชี้วัดในส่วนของท่านที่ดูแลรับผิดชอบอยู่เพื่อที่จะได้เกิดความเข้าใจ และประสานงานขับเคลื่อนนโยบายของกรมปศุสัตว์ระดับพื้นที่ได้อย่างมีประสิทธิภาพต่อไป และส่วนของเรื่องแรกที่จะประสานก็เป็นเรื่องที่สืบเนื่องจากการประชุมคณะกรรมการพัฒนาเกษตรและสหกรณ์ ครั้งที่ ๑ ซึ่งได้ประชุมเมื่อช่วงต้นเดือนธันวาคม ได้มอบหมายนโยบายในการเตรียมความพร้อมรับมือป้องกันภัยพิบัติ และให้สำรวจเครื่องจักรกลเพื่อนำมาใช้กับการจัดการวัสดุเหลือใช้ทางการเกษตร โดยทางสำนักงานปศุสัตว์จังหวัดจันทบุรีอาจไม่ได้มีเครื่องจักรกลที่ใช้งานด้านการเกษตรแต่ทางศูนย์และสถานี อาจนำเครื่องจักรกลมาใช้ในการจัดการวัสดุเหลือใช้ทางการเกษตรโดยก็ให้ทางศูนย์และสถานีจัดเตรียมทะเบียนเครื่องจักรกล ซึ่งเมื่อจัดเตรียมแล้วก็สามารถจัดเตรียมพื้นที่โดยหากเป็นพื้นที่ดำเนินการในจังหวัดจันทบุรีก็สามารถแจ้งประสานกับหัวหน้ากลุ่มยุทธศาสตร์ ซึ่งเป็นเลขานุการของคณะทำงาน DLD-C เพื่อจะได้เชื่อมโยงการตลาดและรวบรวมวัสดุทางการเกษตรเหลือใช้ที่อาจไม่มีแหล่งรับซื้อ เช่น หญ้าแห้ง ฟางข้าว จึงอยากฝากคณะกรรมการ DLD-C ในส่วนศูนย์และสถานีเพื่อหาแหล่งข่าว และแจ้งเรื่องทะเบียนเครื่องจักรกลที่พร้อมใช้งานให้ที่ประชุม DLD-C รับทราบเพื่อเตรียมพร้อมกับการให้ยืมในลักษณะ Motor Pool คืออะไรบ้างเพื่อทางเลขานุการและคณะทำงาน DLD-C เตรียมพร้อมป้องกันกับการเกิดเหตุภัยพิบัติต่างๆ ที่ต้องอาศัยเครื่องจักรกล เช่น การจัดเตรียมหญ้าแห้งหรือฟาง ซึ่งในพื้นที่ก็มีเศษวัสดุเหลือใช้ทางการเกษตร ซึ่งก็อยากให้เกิดการเชื่อมโยงด้านอุปกรณ์เครื่องจักรกลเพิ่มเติมต่อไป

มติที่ประชุม -รับทราบ-

ระเบียบวาระที่ ๒ เรื่องรับรองรายงานการประชุม

รายงานการประชุมคณะกรรมการขับเคลื่อนนโยบายของกรมปศุสัตว์ระดับพื้นที่จังหวัดจันทบุรี ครั้งที่ ๓/๒๕๖๗ วันที่ ๒๗ ธันวาคม ๒๕๖๖ รายละเอียดรายงานการประชุมเพิ่มเติมที่ QR Code ด้านล่าง



มติที่ประชุม -รับรองรายงานการประชุม-

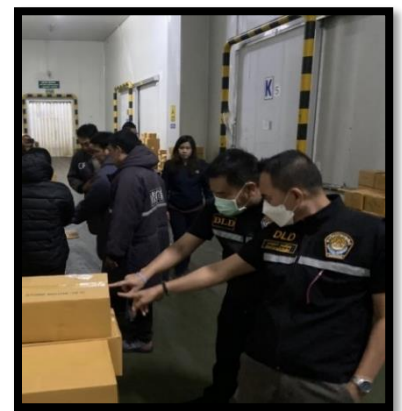
ระเบียบวาระที่ ๓ เรื่องเพื่อทราบ

๓.๑ เรื่องของสำนักงานปศุสัตว์จังหวัดจันทบุรี

๓.๑.๑ สำนักงานปศุสัตว์จังหวัดจันทบุรี บูรณาการตำรวจภูธรภาค ๒ และชุดเฉพาะกิจ บูรณาการตรวจสอบห้องเย็น เก็บเนื้อสัตว์ สร้างความมั่นใจแก่ผู้บริโภค (วันที่ ๑๖ มกราคม ๒๕๖๗)

วันที่ 16 มกราคม 2567 เวลา 13.00 น.น.สพ.ชาติชาย ยิ้มเครือ ปศุสัตว์จังหวัดจันทบุรี บูรณาการ กับพันตำรวจตรีสมภพ มะจันทร์ สารวัตร กองบังคับการสืบสวนสอบสวน 2 กองบัญชาการตำรวจภูธรภาค 2 ร่วมกับชุดเฉพาะกิจของจังหวัดจันทบุรี ได้แก่ พาณิชยจังหวัด อุตสาหกรรมจังหวัด นายสมหวัง ทองมันคง หัวหน้าด่านกักกันสัตว์ น.สพ.มนัสกิจ พลศรี หัวหน้ากลุ่มพัฒนาสุขภาพสัตว์ และเจ้าหน้าที่ในสังกัด ลงพื้นที่ ตรวจสอบห้องเย็นเก็บเนื้อสัตว์ ของบริษัท เทพมณี โคลด์สตอเรจ (จันทบุรี) จำกัด ต.นายายอาม อ.นายายอาม ซึ่งเป็นห้องเย็นขนาดใหญ่ มีความจุรวม 4,000 ตัน จากการเข้าตรวจสอบพบปริมาณสต็อกเนื้อสัตว์ภายในห้องเย็น ได้แก่ เนื้อสุกรและชิ้นส่วน 5,236 กิโลกรัม เนื้อไก่และชิ้นส่วน 25,402 กิโลกรัม ได้ตรวจสอบ เอกสารใบอนุญาตเคลื่อนย้ายเนื้อสัตว์ของเจ้าหน้าที่ปศุสัตว์ต้นทาง เอกสารกำกับในการนำเนื้อสัตว์มาจากห้องเย็นหรือโรงฆ่าสัตว์ที่ได้รับอนุญาตตามกฎหมาย ใบรับรองให้จำหน่ายเนื้อสัตว์จากพนักงานตรวจโรคสัตว์ประจำโรงฆ่าสัตว์ เอกสารประกอบการขอเคลื่อนย้ายเนื้อสัตว์เข้า-ออกห้องเย็น ย้อนหลัง 30 วัน อันเป็นมาตรการของกรมปศุสัตว์ในการเข้มงวดสกัดกั้นการลักลอบขนย้ายเนื้อเถื่อนอย่างต่อเนื่อง เพื่อเฝ้าระวังป้องกันโรคระบาดสัตว์ที่อาจติดมากับเนื้อสัตว์ที่ไม่ได้รับการตรวจสอบแหล่งผลิต หรือไม่ได้รับอนุญาตให้นำเข้าเป็นการคุ้มครองผู้บริโภคให้ปลอดภัยจากโรคและสารตกค้าง ปกป้องเกษตรกรผู้เลี้ยงสัตว์ ไม่ให้มีการลักลอบนำเนื้อสัตว์มาแทรกแซงกลไกการตลาดในประเทศ รวมทั้งตรวจสอบเนื้อสุกร ตามประกาศคณะกรรมการกลางว่าด้วยราคาสินค้าและบริการ ฉบับที่ 2 พ.ศ.2565 ทั้งนี้ ผู้ฝ่าฝืน ลักลอบเคลื่อนย้ายเนื้อสัตว์โดยไม่ได้รับอนุญาตจะมีความผิดตาม พ.ร.บ.โรคระบาดสัตว์ พ.ศ. 2558 กำหนดโทษจำคุกไม่เกิน 2 ปี ปรับไม่เกิน 4 หมื่นบาท หรือทั้งจำทั้งปรับ และอาจมีความผิดตาม พ.ร.บ.ควบคุมการฆ่าสัตว์เพื่อการจำหน่ายเนื้อสัตว์ พ.ศ.2559 จำหน่ายเนื้อสัตว์ที่มีได้รับการรับรองให้จำหน่ายเนื้อสัตว์จากพนักงานตรวจโรคสัตว์ประจำโรงฆ่าสัตว์ กำหนดโทษจำคุกไม่เกิน 1 ปี ปรับไม่เกิน 1 แสนบาท หรือทั้งจำทั้งปรับ หากประชาชนพบเบาะแสการลักลอบเคลื่อนย้ายเนื้อสัตว์สามารถแจ้งได้ที่สำนักงานปศุสัตว์จังหวัดจันทบุรี เบอร์โทร 039-312601

@ ครอบครัวยุคปศุสัตว์ “ทำด้วยใจ ทำให้ไว ทำได้จริง”
#กรมปศุสัตว์



๓.๑.๒ ความก้าวหน้าผลการดำเนินงานตามแผนขับเคลื่อนนโยบายของกรมปศุสัตว์ในระดับพื้นที่
(DLD Co – Ordinator : DLD – C) จังหวัดจันทบุรี

เลขานุการ: กล่าวรายงานสรุปความก้าวหน้าผลการดำเนินงานตามแผนขับเคลื่อนนโยบายของกรมปศุสัตว์ในระดับพื้นที่ (DLD Co – Ordinator : DLD – C) จังหวัดจันทบุรี ให้ที่ประชุมได้รับทราบ ดังนี้

๓.๑.๒.๑ การติดตามการเตรียมความพร้อมรับมือภัยพิบัติด้านปศุสัตว์

| แผนงาน/ โครงการ/ กิจกรรม | ภารกิจ/แผนปฏิบัติการ | เป้าหมาย | | ปี ๒๕๖๖ | | ปี ๒๕๖๗ | | | | | | | หน่วยงานที่รับผิดชอบ | | | |
|---|---|----------|-------|-------------------|----------|-------------------|----------|----------|-----------|-----------|----------|-----------|----------------------|----------|----------|---|
| | | จำนวน | หน่วย | ต. ค. | พ. ย. | ธ. ค. | ม. ค. | ก. พ. | มี. ค. | เม. ย. | พ. ค. | มิ. ย. | | ก. ค. | ส. ค. | ก. ย. |
| การเตรียม ความพร้อม รับมือ ภัยพิบัติด้าน ปศุสัตว์ | ๑. จัดทำแผนภัยพิบัติ ด้านปศุสัตว์ | ๑ | แผน | ดำเนินการแล้ว | | | | | | | | | | | | - สนง.ปศุสัตว์จังหวัด - สนง.ปศุสัตว์อำเภอ - ศูนย์วิจัยและพัฒนา อาหารสัตว์สระแก้ว |
| | ๒. การประชุมชี้แจง ประชาสัมพันธ์และสร้าง การรับรู้ให้กับ กลุ่มเกษตรกร หรือ อาสาปศุสัตว์ | ๑ | ครั้ง | ดำเนินการแล้ว | | | | | | | | | | | | |
| | ๓. จัดตั้งคลังเสบียงสัตว์ ในจังหวัดจันทบุรีและ ติดตามการดำเนินการ | ๑ | แห่ง | จัดตั้งคลังเสบียง | | วันที่ ๓๐ ม.ค. ๖๗ | | | | | | | | | | |



แผนการเตรียมความพร้อมในการช่วยเหลือผู้ประสบภัยพิบัติด้านปศุสัตว์ (ภัยแล้ง)
โดยบูรณาการความร่วมมือกับคณะกรรมการขับเคลื่อนนโยบายของกรมปศุสัตว์ระดับพื้นที่จังหวัดจันทบุรี ประจำปีงบประมาณ ๒๕๖๗
สำนักงานปศุสัตว์จังหวัดจันทบุรี

| กิจกรรม | เป้าหมาย | | ระยะเวลาดำเนินการ | | | | | | | | | | | หน่วยงานรับผิดชอบ | | |
|--|----------|--------------|-------------------|----|----|----|----|-----|-----|----|-----|----|----|-------------------|----|--|
| | จำนวน | หน่วย นับ | ตค | พย | ธค | มค | กพ | มีค | เมย | พค | มิย | กค | สค | | กย | |
| <p>ก่อนเกิดภัย</p> <p><u>การป้องกัน (Prevention)</u></p> <p>๑. ประชาสัมพันธ์ให้เกษตรกรผู้เลี้ยงสัตว์รู้สถานการณ์</p> <p>๒. ดำเนินการประชาสัมพันธ์แจ้งเตือนภัยแก่เกษตรกรให้เตรียมรับสถานการณ์และหาวิธีป้องกันและให้ติดตามข่าวพยากรณ์อากาศ</p> <p><u>การเตรียมความพร้อม (Preparation)</u></p> <p>๑. เก็บกักน้ำสะอาดไว้ให้สัตว์กิน</p> <p>๒. จัดเตรียมเสบียงสัตว์และเวชภัณฑ์</p> <p>๓. การเฝ้าดูแลสุขภาพสัตว์</p> <p>ขณะเกิดภัย</p> <p><u>การเผชิญเหตุ (Response)</u></p> <p>๑. จัดตั้งศูนย์เฉพาะกิจฯ เพื่อติดตามสถานการณ์ รวบรวมข้อมูลความเสียหาย รายงานผลการประเมินความเสียหาย เพื่อให้ความช่วยเหลือ</p> <p>๒. ดำเนินการช่วยเหลือตามแผนที่เตรียมการไว้</p> <p>๓. สนับสนุนเสบียงสัตว์ เวชภัณฑ์และการตรวจสุขภาพสัตว์ รักษา อีคิวคชินป้องกันโรค</p> <p>หลังเกิดภัย</p> <p><u>ฟื้นฟู (Recovery)</u></p> <p>๑. ร่วมกับศูนย์ถ่ายทอดเทคโนโลยีการเกษตรประจำตำบล และหน่วยงานอื่นๆ ที่เกี่ยวข้องสำรวจความเสียหาย</p> <p>๒. ประเมินมูลค่าความเสียหาย จัดการช่วยเหลือ</p> <p>๓. เสนอขอความช่วยเหลือโดยผ่าน ก.ช.ภ.อ. และ ก.ช.ภ.จ.</p> | ๑๒ | ครั้ง | | | | | | | | | | | | | | <p>สนง.ปศจ.จันทบุรี , สนง.ปศอ.ทุกอำเภอ และศูนย์วิจัยอาหารฯ</p> <p>สนง.ปศจ.จันทบุรี , สนง.ปศอ.ทุกอำเภอ ศูนย์วิจัยป่างทุ่งพันธุ์ฯ ตำนกักกันสัตว์ฯ ศวพ. ตะวันออก ศูนย์วิจัยการผสมเทียมฯ</p> <p>สนง.ปศจ.จันทบุรี , สนง.ปศอ.ทุกอำเภอ ศูนย์วิจัยป่างทุ่งพันธุ์ฯ ตำนกักกันสัตว์ฯ ศวพ. ตะวันออก ศูนย์วิจัยการผสมเทียมฯ</p> |

เลขานุการ: กล่าวสรุปแผนการเตรียมความพร้อมรับมือ และช่วยเหลือผู้ประสบภัยพิบัติด้านปศุสัตว์ (ภัยแล้ง)

#ก่อนเกิดภัย#

การป้องกัน (Prevention)

๑. ประชาสัมพันธ์ให้เกษตรกรผู้เลี้ยงสัตว์รู้สถานการณ์
๒. ดำเนินการประชาสัมพันธ์แจ้งเตือนภัยแก่เกษตรกรให้ เตรียมรับสถานการณ์และหาวิธีป้องกันและให้ติดตามข่าวพยากรณ์อากาศ

*** หน่วยงานรับผิดชอบ สำนักงานปศุสัตว์จังหวัดจันทบุรี และ สำนักงานปศุสัตว์อำเภอ

การเตรียมความพร้อม (Preparation)

๑. เก็บกักน้ำสะอาดไว้ให้สัตว์กิน
๒. จัดเตรียมเสบียงสัตว์และเวชภัณฑ์
๓. การเฝ้าดูแลสุขภาพสัตว์

*** หน่วยงานรับผิดชอบ สำนักงานปศุสัตว์จังหวัดจันทบุรี สำนักงานปศุสัตว์อำเภอ และศูนย์วิจัยและพัฒนาอาหารสัตว์สระแก้ว

#ขณะเกิดภัย#

การเผชิญเหตุ (Response)

๑. จัดตั้งศูนย์เฉพาะกิจเพื่อติดตามสถานการณ์ รวบรวม ข้อมูลความเสียหาย รายงานผลการประเมินความเสียหาย เพื่อให้ความช่วยเหลือ
๒. ดำเนินการช่วยเหลือตามแผนที่เตรียมการไว้
๓. สนับสนุนเสบียงสัตว์ เวชภัณฑ์และการตรวจสอบสุขภาพสัตว์ รักษา ฉีดวัคซีนป้องกันโรค

*** หน่วยงานรับผิดชอบ สำนักงานปศุสัตว์จังหวัดจันทบุรี สำนักงานปศุสัตว์อำเภอ ศูนย์วิจัยและบำรุงพันธุ์สัตว์จันทบุรี และด่านกักกันสัตว์จันทบุรี

#หลังเกิดภัย#

ฟื้นฟู (Recovery)

๑. ร่วมกับศูนย์ถ่ายทอดเทคโนโลยีการเกษตรประจำตำบล และหน่วยงานอื่นๆ ที่เกี่ยวข้องสำรวจความเสียหาย
๒. ประเมินมูลค่าความเสียหาย อัตราการช่วยเหลือ
๓. เสนอขอความช่วยเหลือโดยผ่าน ก.ช.ภ.อ. และ ก.ช.ภ.จ.

*** หน่วยงานรับผิดชอบ สำนักงานปศุสัตว์จังหวัดจันทบุรี สำนักงานปศุสัตว์อำเภอ ศูนย์วิจัยและบำรุงพันธุ์สัตว์จันทบุรี ศูนย์วิจัยและพัฒนาการสัตวแพทย์ภาคตะวันออก และ ศูนย์วิจัยการผสมเทียมและเทคโนโลยีชีวภาพ ชลบุรี

หมายเหตุเพิ่มเติม กรณีการเฝ้าระวัง ป้องกัน ตรวจสอบโรคระบาด การส่งตรวจทางห้องปฏิบัติการ

(ศูนย์วิจัยและพัฒนาการสัตวแพทย์ภาคตะวันออก)

กรณีการจัดการและแก้ไขปัญหาด้านระบบสืบพันธุ์ คุณภาพผลผลิต

(ศูนย์วิจัยการผสมเทียมและเทคโนโลยีชีวภาพ ชลบุรี)

มติที่ประชุม -รับทราบ-

๓.๑.๒.๒ การติดตามการดำเนินโครงการเฝ้าระวัง ป้องกัน และ ควบคุมโรคปากและเท้าเปื่อย

| ลำดับ | แผนงาน/โครงการ/ กิจกรรม | ภารกิจ/แผนปฏิบัติการ | เป้าหมาย | | ปี ๒๕๖๖ | | | ปี ๒๕๖๗ | | | | | | หน่วยงานที่รับผิดชอบ | | | | | |
|-------|--|--|----------|-------|---------------|------|------|---------------|------|-------|---------------|------|-------|---|------|------|------|--|--|
| | | | จำนวน | หน่วย | ต.ค. | พ.ย. | ธ.ค. | ม.ค. | ก.พ. | มี.ค. | เม.ย. | พ.ค. | มิ.ย. | | ก.ค. | ส.ค. | ก.ย. | | |
| ๒. | การเฝ้าระวัง ป้องกัน และ ควบคุมโรคปาก และเท้าเปื่อย | <p>๑. ชี้แจง และทำความเข้าใจ วัตถุประสงค์และรายละเอียด ของโครงการ ให้แก่เจ้าหน้าที่ ผู้เกี่ยวข้อง และดำเนินการ ประชาสัมพันธ์ให้แก่ กลุ่มเกษตรกร อาสาปศุสัตว์ และสหกรณ์ได้รับทราบ</p> <p>๒. สํารวจข้อมูลเกษตรกร จำนวนสัตว์ให้ครอบคลุมทุก พื้นที่ และวางแผนปฏิบัติงาน</p> <p>๓. ดำเนินการจัดสรรวัสดุ อุปกรณ์และเวชภัณฑ์อย่าง มีประสิทธิภาพ และ ครบถ้วนตามจำนวนสัตว์</p> <p>๔. ดำเนินการฉีดวัคซีนฯ ตามแผนปฏิบัติงาน และ ฉีดพ่นยาฆ่าเชื้อ</p> <p>๕. ติดตามผลการดำเนินการ</p> | ๑๐ | อำเภอ | ดำเนินการแล้ว | | | ดำเนินการแล้ว | | | ดำเนินการแล้ว | | | <ul style="list-style-type: none"> - สนง.ปศุสัตว์จังหวัด - สนง.ปศุสัตว์อำเภอ - ตำบลกักกันสัตว์จันทบุรี | | | | | |
| | | | | | รอบที่ ๑ | | | รอบที่ ๒ | | | | | | | | | | | |
| | | | | | ติดตามผล | | | | | | | | | | | | | | |



รายงานการดำเนินการฉีดวัคซีนโรคปากและเท้าเปื่อย โรคเฮโมรายิกเซปติซีเมีย และการทำลายเชื้อโรค
ในพื้นที่เสี่ยง รอบที่ ๑ ประจำปีงบประมาณ พ.ศ.๒๕๖๗

(สำนักงานปศุสัตว์จังหวัดจันทบุรี)

| อำเภอ | แผนการดำเนินการฉีดวัคซีน/ตัว | | | | | ผลการดำเนินการฉีดวัคซีน/ตัว | | | | | หมายเหตุ |
|---------------|------------------------------|---------|--------|-----|-----|-----------------------------|---------|--------|-----|-----|--------------------|
| | โคนม | โคเนื้อ | กระบือ | แพะ | แกะ | โคนม | โคเนื้อ | กระบือ | แพะ | แกะ | |
| เมืองจันทบุรี | ๕๙ | ๑๔๙ | ๑๙๔ | ๗๘ | - | ๕๙ | ๑๔๙ | ๑๙๔ | ๗๘ | - | ดำเนินการเสร็จสิ้น |
| ท่าใหม่ | - | ๑๖๐ | ๔๔ | ๖๔ | ๕ | - | ๑๔๕ | ๓๘ | ๕๐ | ๕ | ดำเนินการเสร็จสิ้น |
| ขลุง | - | ๑๙๒ | ๕๑ | - | - | - | ๑๙๒ | ๕๑ | - | - | ดำเนินการเสร็จสิ้น |
| มะขาม | ๒๙ | ๑๒๒ | ๑๐๒ | - | - | ๒๙ | ๑๒๒ | ๙๔ | - | - | ดำเนินการเสร็จสิ้น |
| นายายอาม | - | ๓๘๗ | ๒๖ | ๕๑ | ๔๒ | - | ๓๘๗ | ๒๖ | ๕๑ | ๔๒ | ดำเนินการเสร็จสิ้น |
| แก่งหางแมว | - | ๔๒๔ | ๑๗๔ | ๗๘ | ๒๐ | - | ๔๐๐ | ๑๒๗ | ๕๖ | ๒๐ | ดำเนินการเสร็จสิ้น |
| โป่งน้ำร้อน | - | ๑๒๘ | ๙๗ | ๑๑ | - | - | ๑๒๘ | ๙๓ | ๑๑ | - | ดำเนินการเสร็จสิ้น |
| แหลมสิงห์ | - | ๑๕ | ๒ | ๓ | - | - | ๑๕ | ๑ | ๓ | - | ดำเนินการเสร็จสิ้น |
| สอยดาว | ๒๙๗๓ | ๙๕๕ | ๑๓๔ | ๕๕ | ๗๕ | ๒๘๒๕ | ๙๒๔ | ๑๒๖ | ๕๒ | ๗๐ | ดำเนินการเสร็จสิ้น |
| เขาคิชฌกูฏ | ๗ | ๒๑๘ | ๓๕ | ๕ | ๒๕ | ๗ | ๒๑๐ | ๓๑ | ๕ | ๒๐ | ดำเนินการเสร็จสิ้น |
| รวม | ๓,๐๖๘ | ๒,๗๕๐ | ๘๕๙ | ๓๔๕ | ๑๖๗ | ๒,๙๒๐ | ๒,๖๗๒ | ๗๘๑ | ๓๐๖ | ๑๕๗ | ดำเนินการเสร็จสิ้น |



เลขานุการ: กล่าวสรุปถึงภาพรวมการดำเนินการติดตามการดำเนินโครงการเฝ้าระวัง ป้องกัน และ ควบคุมโรคปาก และเท้าเปื่อย โดยได้ดำเนินการเสร็จสิ้นเป็นที่เรียบร้อยแล้ว ตามแผนและภาพการปฏิบัติงาน ขณะนี้เป็นการติดตาม และเฝ้าระวังอย่างต่อเนื่องและจะมีการดำเนินงานในรอบที่ ๒ ต่อไปในช่วงเดือนมีนาคม ถึง กรกฎาคม ๒๕๖๗ **มติที่ประชุม -รับทราบ-**

๓.๑.๒.๓ การติดตามการดำเนินการตรวจสอบพัฒนามาตรฐานสินค้าปศุสัตว์ (ปศุสัตว์ ok)

| ลำดับ | แผนงาน/โครงการ/กิจกรรม | ภารกิจ/แผนปฏิบัติการ | เป้าหมาย | | ปี ๒๕๖๖ | | | | ปี ๒๕๖๗ | | | | | หน่วยงานที่รับผิดชอบ | | | | |
|-------|---|---|----------|----------|---------|------|------|------|---------|-------|-------|------|-------|----------------------|------|------|------|---|
| | | | จำนวน | หน่วย | ต.ค. | พ.ย. | ธ.ค. | ม.ค. | ก.พ. | มี.ค. | เม.ย. | พ.ค. | มิ.ย. | | ก.ค. | ส.ค. | ก.ย. | |
| ๓. | การดำเนินการตรวจสอบพัฒนามาตรฐานสินค้าปศุสัตว์ (ปศุสัตว์ ok) | ๑. การประชุมแลกเปลี่ยนปัญหาและข้อเสนอแนะร่วมกัน | ๑ | ครั้ง | | | | | | | | | | | | | | - สนง.ปศุสัตว์จังหวัด - สนง.ปศุสัตว์อำเภอ - ศูนย์วิจัยและพัฒนาการสัตวแพทย์ภาคตะวันออก |
| | | ๒. การสุ่มเก็บตัวอย่างส่งตรวจวิเคราะห์ทางจุลชีววิทยา (เนื้อไก่, สุกร, โค) | ๕ | ตัวอย่าง | | | | | | | | | | | | | | |
| | | ๓. การสุ่มเก็บตัวอย่างส่งตรวจวิเคราะห์ทางจุลชีววิทยา(ไข่ไก่) | ๘ | ตัวอย่าง | | | | | | | | | | | | | | |
| | | ๔. การสุ่มเก็บตัวอย่างส่งตรวจวิเคราะห์ทางจุลชีววิทยา (โรงฆ่า GMP) | ๕ | ตัวอย่าง | | | | | | | | | | | | | | |
| | | ๕. การสุ่มเก็บตัวอย่างส่งตรวจวิเคราะห์สารเร่งเนื้อแดง (โรงฆ่า GMP) | ๑ | ตัวอย่าง | | | | | | | | | | | | | | |
| | | ๖. สรุปรวบรวมผลตรวจวิเคราะห์ทางห้องปฏิบัติการ | | | | | | | | | | | | | | | | |



เลขานุการ: กล่าวสรุปถึงภาพรวมการดำเนินการติดตามการดำเนินการตรวจสอบพัฒนามาตรฐานสินค้าปศุสัตว์ (ปศุสัตว์ ok) โดยได้ดำเนินการสุ่มเก็บตัวอย่างส่งตรวจทางห้องปฏิบัติการเป็นที่เรียบร้อย ตามแผนและภาพการปฏิบัติงานขณะนี้อยู่ในช่วงรอผลการตรวจวิเคราะห์และติดตามผลต่อไป

มติที่ประชุม -รับทราบ-

๓.๑.๓ โครงการนมดี ศรีจันทบุรี ติดตามการดำเนินงาน “โครงการนมดี ศรีจันทบุรี”

แบบฟอร์มรายงานการดำเนินงาน “โครงการนมดี ศรีจันทบุรี”
 โดยบูรณาการความร่วมมือกับคณะกรรมการขับเคลื่อนนโยบายของกรมปศุสัตว์ระดับพื้นที่จังหวัดจันทบุรี ประจำปีงบประมาณ ๒๕๖๗
 สำนักงานปศุสัตว์จังหวัดจันทบุรี

| กิจกรรม | เป้าหมาย | | พื้นที่เป้าหมาย | ระยะเวลาดำเนินการ | | | | | | | | | | | | ร้อยละความสำเร็จในภาพรวม |
|---|----------|----------|--|-----------------------|-----------------------|--------|--|----|-----|-----|----|---|----|----|--|--------------------------|
| | จำนวน | หน่วยนับ | | ตค | พย | ธค | มค | กพ | มีค | เมย | พค | มิย | กค | สค | กย | |
| ๑. จำนวนฟาร์มโคนมที่เป็นสมาชิกสหกรณ์ การตรวจสอบและคงสถานภาพการรับรองมาตรฐาน GAP (ครบทุกฟาร์ม) | ๔๐ | ฟาร์ม | อ.สอยดาว | ←-----> | | | | | | | | | | | | ๘๐-๙๐ |
| ๑ | ฟาร์ม | อ.มะขาม | <div style="border: 1px solid black; padding: 5px; width: fit-content; margin: auto;"> ณ ช่วงเดือน ม.ค. ร้อยละ ๘๐-๙๐ </div> | | | | | | | | | | | | | |
| ๒. จำนวนฟาร์มโคนมที่เป็นสมาชิกสหกรณ์ได้รับการสร้างภูมิคุ้มกันจากการได้รับวัคซีนป้องกันโรคปากและเท้าเปื่อย (Foot and Mouth Disease) (ครบทุกฟาร์ม) / ๓ รอบต่อปี | ๕๓ | ฟาร์ม | อ.สอยดาว | ←-----> | | | | | | | | | | | | ๓๓.๓๓ |
| ๓ | ฟาร์ม | อ.มะขาม | <div style="border: 1px solid black; padding: 5px; width: fit-content; margin: auto;"> รอบที่ ๓ ครบถ้วน ร้อยละ ๑๐๐ </div> | | | | | | | | | | | | | |
| ๓. ฟาร์มโคนมที่เป็นสมาชิกสหกรณ์ได้รับการตรวจรับรองฟาร์มปลอดโรค布鲁เซลเลซิส (Brucellosis) และวัณโรค (Tuberculosis) อย่างน้อยปีละ ๓ ครั้ง | ๓๐ | ฟาร์ม | อ.สอยดาว | ←-----> | | | | | | | | | | | | ๓๓.๓๓ |
| ๓ | ฟาร์ม | อ.มะขาม | <div style="border: 1px solid black; padding: 5px; width: fit-content; margin: auto;"> ช่วงระยะเวลาในการดำเนินการ มี.ค. - พ.ค. ๖๗ </div> | | | | | | | | | | | | | |
| ๔. การเก็บตัวอย่างน้ำนมดิบจากสหกรณ์หรือศูนย์รวบรวมน้ำนมดิบ ส่งตรวจวิเคราะห์คุณภาพทางห้องปฏิบัติการของหน่วยงานกรมปศุสัตว์ โดยกำหนดเกณฑ์มาตรฐานของ มกอช. (เก็บตัวอย่างน้ำนมดิบ เดือนละ ๓ ครั้ง) | ๒ | สหกรณ์ | อ.สอยดาว | ←-----> | | | | | | | | | | | | ๓๓.๓๓ |
| ๒ | สหกรณ์ | อ.มะขาม | ✓ ✓ ✓ ① ✓ | ✓ ✓ ✓ ① ✓ | ✓ ✓ ✓ ① ✓ | ① ① | <div style="border: 1px solid black; padding: 5px; width: fit-content; margin: auto;"> การเก็บตัวอย่างน้ำนมดิบ ล่าสุด วันที่ ๗ ม.ค. ๒๕๖๗ </div> | | | | | <div style="border: 1px solid black; padding: 5px; width: fit-content; margin: auto;"> ✓ ผ่านตามเกณฑ์มาตรฐาน </div> | | | <div style="border: 1px solid black; padding: 5px; width: fit-content; margin: auto;"> ① อยู่ระหว่างรอผลการตรวจ </div> | |

เลขานุการ : กล่าวชี้แจงสรุปถึงการดำเนินการติดตามโครงการนมดี ศรีจันทร์บุรี

กิจกรรมที่ ๑ จำนวนฟาร์มโคนมที่เป็นสมาชิกสหกรณ์มีการตรวจสอบและคงสถานภาพการรับรองมาตรฐาน GAP สำหรับเป้าหมายปัจจุบันจากทั้งสองสหกรณ์จะอยู่ที่ ๔๑ ฟาร์ม ได้ดำเนินการตรวจสอบและคงสถานภาพการรับรองมาตรฐาน GAP ณ ช่วงเดือนมกราคมอยู่ที่ร้อยละ ๘๐-๘๐ (การดำเนินการในภาพรวมคิดเป็นร้อยละ ๘๐-๘๐) ซึ่งฟาร์มส่วนใหญ่ได้ดำเนินการตรวจเป็นที่เรียบร้อยแล้ว อยู่ระหว่างการดำเนินการด้านเอกสารรับรองมาตรฐาน GAP ในการต่ออายุเพื่อคงสถานภาพ

กิจกรรมที่ ๒ จำนวนฟาร์มโคนมที่เป็นสมาชิกสหกรณ์ได้รับการสร้างภูมิคุ้มกันจากการได้รับวัคซีนป้องกันโรคปากและเท้าเปื่อย (Foot and Mouth Disease) สำหรับเป้าหมายปัจจุบันจากทั้งสองสหกรณ์จะอยู่ที่ ๕๔ ฟาร์ม ได้ดำเนินการฉีดวัคซีนครบถ้วนทุกฟาร์มแล้วคิดเป็นร้อยละ ๑๐๐ เฉพาะในรอบที่ ๑ (การดำเนินการในภาพรวมคิดเป็นร้อยละ ๓๓.๓๓) การดำเนินการในรอบถัดไปจะเริ่มในช่วงเดือนมีนาคม

กิจกรรมที่ ๓ ฟาร์มโคนมที่เป็นสมาชิกสหกรณ์ได้รับการตรวจรับรองฟาร์มปลอดโรค布鲁เซลโลซิส (Brucellosis) และวัณโรค (Tuberculosis) จะมีการดำเนินการในช่วงเดือนมีนาคม ถึง พฤษภาคม ๒๕๖๓

กิจกรรมที่ ๔ การเก็บตัวอย่างน้ำนมดิบจากสหกรณ์หรือศูนย์รวบรวมน้ำนมดิบ ส่งตรวจวิเคราะห์คุณภาพทางห้องปฏิบัติการของหน่วยงานกรมปศุสัตว์ โดยกำหนดเกณฑ์มาตรฐานของ มกอช. ได้มีการดำเนินการเก็บตัวอย่างน้ำนมดิบตรวจสอบคุณภาพแล้วในช่วงเดือนตุลาคม ถึง ธันวาคม และได้รับการตรวจสอบคุณภาพเป็นไปตามเกณฑ์เป็นที่เรียบร้อยแล้ว ส่วนเดือนมกราคมอยู่ระหว่างรอผลการตรวจสอบคุณภาพ หลังจากที่ได้มีการเก็บตัวอย่างน้ำนมดิบเพิ่มเติมเพื่อตรวจสอบคุณภาพตามเกณฑ์มาตรฐาน (การดำเนินการในภาพรวมคิดเป็นร้อยละ ๓๓.๓๓)

หัวหน้ากลุ่มพัฒนาคุณภาพสินค้าปศุสัตว์: กล่าวชี้แจงถึงการเก็บตัวอย่างส่งตรวจคุณภาพน้ำนมดิบจะมีการเก็บตัวอย่างเดือนละครั้งตามแผนที่ทางสำนักปศุสัตว์เขตได้แจ้งมาและทางศูนย์วิจัยและพัฒนาสัตวแพทย์ภาคตะวันออกเฉียงเหนือได้กำหนดให้ส่งตรวจ ซึ่งผลการตรวจคุณภาพน้ำนมดิบบางฟาร์มอาจมีผล %Total solid และ %Protein อยู่เล็กน้อย ซึ่งก็ได้แจ้งทางสหกรณ์โคนมทั้ง ๒ แห่ง และเกษตรกรในการเสริมพืชอาหารสดโดยในปัจจุบันมักจะมีการให้ฟางแห้งเป็นส่วนใหญ่ซึ่งอาจมีผลต่อมาตรฐานน้ำนมได้

ผู้แทนศูนย์วิจัยและพัฒนาอาหารสัตว์สระแก้ว: กล่าวชี้แจงในส่วนของการจัดการด้านอาหารสัตว์ในพื้นที่รับผิดชอบซึ่งทางศูนย์ฯ ได้ดำเนินการมาตลอดในการช่วยเหลือ และสนับสนุนเกษตรกร ในการจัดการทั้งพืชอาหารสัตว์สด หญ้าหมัก หญ้าแห้ง อาหารข้นและอาหารหยาบคุณภาพดี รวมถึงการจัดตั้งกลุ่มหรือเครือข่ายที่จะมีการจัดการพืชอาหารสัตว์ให้แก่เกษตรกรโดยเน้นไปที่ฟาร์มต้นแบบตามเป้าหมายแบ่งเป็นในส่วนฟาร์มต้นแบบโคเนื้อ และฟาร์มต้นแบบโคนม ในส่วนทางสหกรณ์โคนมสอยทางศูนย์ฯ ก็ได้มีการแนะนำกลุ่มวิสาหกิจชุมชน หรือกลุ่มผู้ผลิตอาหารสัตว์ให้ทางเกษตรกรได้รับทราบ ซึ่งจะเป็นพืชอาหารสัตว์กลุ่มข้าวโพดหมัก แต่ก็อาจมีปัญหาในเรื่องของต้นทุนที่เปลี่ยนแปลงไปตามฤดูกาลผลิต ทั้งนี้ก็จะเน้นให้ฟาร์มที่มีความพร้อมในการจัดการสำรองเสบียงไว้ได้ โดยทางศูนย์ฯ ก็มีการประสานกับโรงแป่ง ที่มีพื้นที่ให้เช่าหรือปลูกพืชอาหารสัตว์ เช่น หญ้าเนเปียร์ ซึ่งได้มีกลุ่มเกษตรกรที่สนใจเข้าไปติดต่อบ้างแล้ว และในส่วนการยืมเครื่องจักรกล หรือ Motor Pool โดยทางศูนย์ฯ ก็จะมีรถไถ รถบรรทุก เครื่องตัดเครื่องแรง เป็นต้น

มติที่ประชุม -รับทราบ-

๓.๒ เรื่องของศูนย์วิจัยและพัฒนาการสัตวแพทย์ภาคตะวันออก

๓.๒.๑ การส่งตัวอย่างจากกลุ่มงานตรวจสอบคุณภาพสินค้าปศุสัตว์

ผู้แทนศูนย์วิจัยและพัฒนาการสัตวแพทย์ภาคตะวันออก: ได้กล่าวขอภัยที่ในช่วงก่อนหน้านี้ไม่สะดวกที่จะเดินทางไปร่วมบูรณาการในงานคลินิกเกษตรเคลื่อนที่ฯ ของทางจังหวัดจันทบุรี เนื่องจากติดราชการสำคัญในการรับรองผู้ตรวจประเมินสถานภาพประเทศปลอดโรคในม้าจากต่างประเทศ ซึ่งศูนย์วิจัยและพัฒนาการสัตวแพทย์ภาคตะวันออกได้รับเลือกให้เป็นหนึ่งในหน่วยงานที่จะต้องตรวจประเมินฟาร์มปลอดโรคในม้าของประเทศไทย โดยจะมีการตรวจประเมินในช่วงเดือนมีนาคมหรือเมษายนต่อไป และสำหรับการสรุปข้อมูลการส่งตัวอย่างของกลุ่มงานชั้นสูตรโรคสัตว์ฯ โดยศูนย์วิจัยและพัฒนาการสัตวแพทย์ภาคตะวันออก ในช่วงเดือนมกราคม ดังนี้
(ข้อมูล ณ เดือนมกราคม ๒๕๖๗ **แผนการส่งตัวอย่าง ยังออกไม่ครบทุกโครงการ**)

- การตรวจวิเคราะห์ปริมาณสารเร่งเนื้อแดง (ปีสสาวะ)

| แหล่งที่มา | จำนวนตัวอย่างส่งตรวจทั้งหมด | ปีสสาวะสุกร | | | ปีสสาวะโค | | |
|-----------------|-----------------------------|-------------|------|-------|-----------|------|-------|
| | | ตรวจ(ตย.) | ผลลบ | ผลบวก | ตรวจ(ตย.) | ผลลบ | ผลบวก |
| ฟาร์ม | 15 | 15 | 15 | 0 | 0 | 0 | 0 |
| โรงฆ่าสัตว์ | 0 | 0 | 0 | 0 | 0 | 0 | 0 |
| ด่านกักกันสัตว์ | 0 | 0 | 0 | 0 | 0 | 0 | 0 |

- การตรวจวิเคราะห์คุณภาพน้ำนมดิบ

| จันทบุรี (มกราคม 2567) | ตัวอย่างที่รับ | รวมทั้งหมด | | | |
|------------------------------------|----------------|---------------|-------------|----------------|---------------------|
| | | จำนวนตัวอย่าง | | | |
| | | ตัวอย่างตรวจ | ผ่านมาตรฐาน | ไม่ผ่านมาตรฐาน | % ที่ไม่ผ่านมาตรฐาน |
| จุดเยือกแข็งน้ำนม (Freezing point) | 37 | 37 | 20 | 17 | 45.95 |
| จุลินทรีย์ทั้งหมด | 9 | 9 | 4 | 5 | 55.56 |
| จุลินทรีย์โคไลฟอร์ม | 9 | 9 | 6 | 3 | 33.33 |
| จุลินทรีย์กลุ่มทนร้อน | 9 | 9 | 9 | 0 | 0 |
| ไขมัน (Fat) | 71 | 71 | 71 | 0 | 0 |
| โปรตีน (Protein) | 71 | 71 | 37 | 34 | 47.89 |
| ของแข็งไม่รวมไขมันเนย (SNF) | 71 | 71 | 48 | 23 | 32.39 |
| ของแข็งทั้งหมด (TS) | 71 | 71 | 63 | 8 | 11.27 |
| โซมาติกเซลล์ (SCC) | 71 | 71 | 32 | 39 | 54.93 |

- การพบโรคในพื้นที่กลุ่มงานชั้นสูตรโรคสัตว์ฯ

ข้อมูลตั้งแต่วันที่ 1 – 29 มกราคม 2567

| | |
|-----------------------|--------------------|
| การส่งตัวอย่าง | การพบโรค |
| จำนวน 600 เคส | จำนวน 0 เคส |

ข้อมูลตั้งแต่วันที่ 1 – 29 มกราคม 2567

การเกิดโรคในพื้นที่ใกล้เคียง*

จำนวน **0** เคส

*อำเภอเมือง จังหวัดนครนายก
อำเภอตาพระยา จังหวัดสระแก้ว
อำเภอศรีราชา, สัตหีบ, บ้านบึง จังหวัดชลบุรี

ผู้แทนศูนย์วิจัยและพัฒนาการสัตวแพทย์ภาคตะวันออก: กล่าวเพิ่มเติมถึงกรณีการตรวจและพบโรคพิษสุนัขบ้าในภาคตะวันออกหรือพื้นที่ใกล้เคียงก็จะเป็นพื้นที่เดิมยังไม่มีพบในพื้นที่ใหม่ และในส่วนจังหวัดจันทบุรีก็ยังไม่มีการพบโรคตามที่กล่าวมา ซึ่งตัวอย่างที่ส่งมาให้ศูนย์วิจัยและพัฒนาการสัตวแพทย์ภาคตะวันออกทำการตรวจสอบโดยประมาณทั้งสิ้น ๖๐๐ เคส (ข้อมูลวันที่ ๑ - ๒๙ มกราคม ๖๗) ยังไม่มีการพบโรค ส่วนใหญ่จะเป็นส่งตัวอย่างสัตว์ปีกเพื่อการตรวจสอบในการขอเคลื่อนย้าย

ประธาน: สอบถามเพิ่มเติมในเรื่องที่ทางกรมปศุสัตว์แจ้งข้อมูลเกี่ยวกับเชื้อสเตรปโตค็อกคัสซูอิส (Streptococcus suis) หรือโรคหูดับมีการเข้ามา ตรวจพบในโซนภาคตะวันออกหรือไม่

ผู้แทนศูนย์วิจัยและพัฒนาการสัตวแพทย์ภาคตะวันออก: จากข้อมูลเบื้องต้นเชื่อนี้จะมีการตรวจสอบชั้นสูตรและเฝ้าระวังโดยพบได้ในสุกร และสามารถพบได้ตามสิ่งแวดล้อมทั่วไป ซึ่งในตอนนี้ทางภาคตะวันออกยังไม่มีการตรวจพบหรือมีการรายงานเพิ่มเติมแต่อย่างใด ส่วนกรณีที่ก่อโรคก็จะพบได้เมื่อมีการบริโภคเลือด หรือเนื้อสุกรที่มีการปนเปื้อนของเชื้อดังกล่าว

ประธาน: กล่าวขอบคุณ และกล่าวเสริมในเรื่องของการตรวจเจอพบเชื้อสเตรปโตค็อกคัสซูอิส (Streptococcus suis) ในหลายจังหวัดของโซนทางภาคเหนือ ภาคกลาง และภาคอีสาน ที่พบเชื้อในอาหารกึ่งสุกกึ่งดิบ

มติที่ประชุม -รับทราบ-

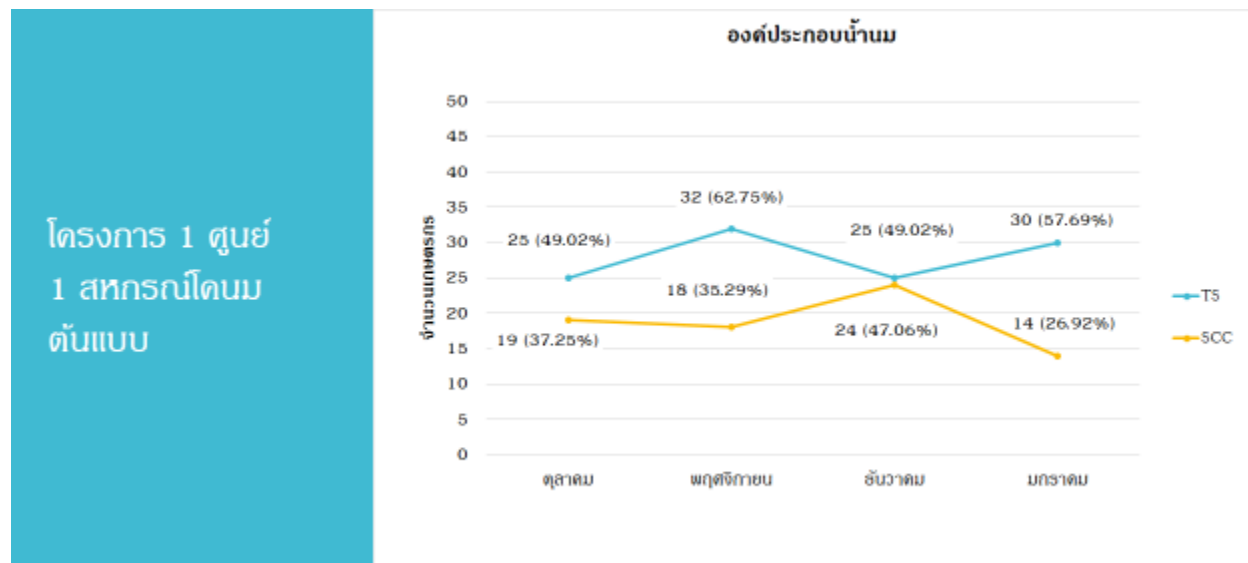
๓.๓ เรื่องของศูนย์วิจัยการผสมเทียมและเทคโนโลยีชีวภาพชลบุรี

ผู้แทนศูนย์วิจัยการผสมเทียมและเทคโนโลยีชีวภาพชลบุรี: ได้กล่าวชี้แจงถึงการดำเนินงาน กิจกรรม และโครงการ

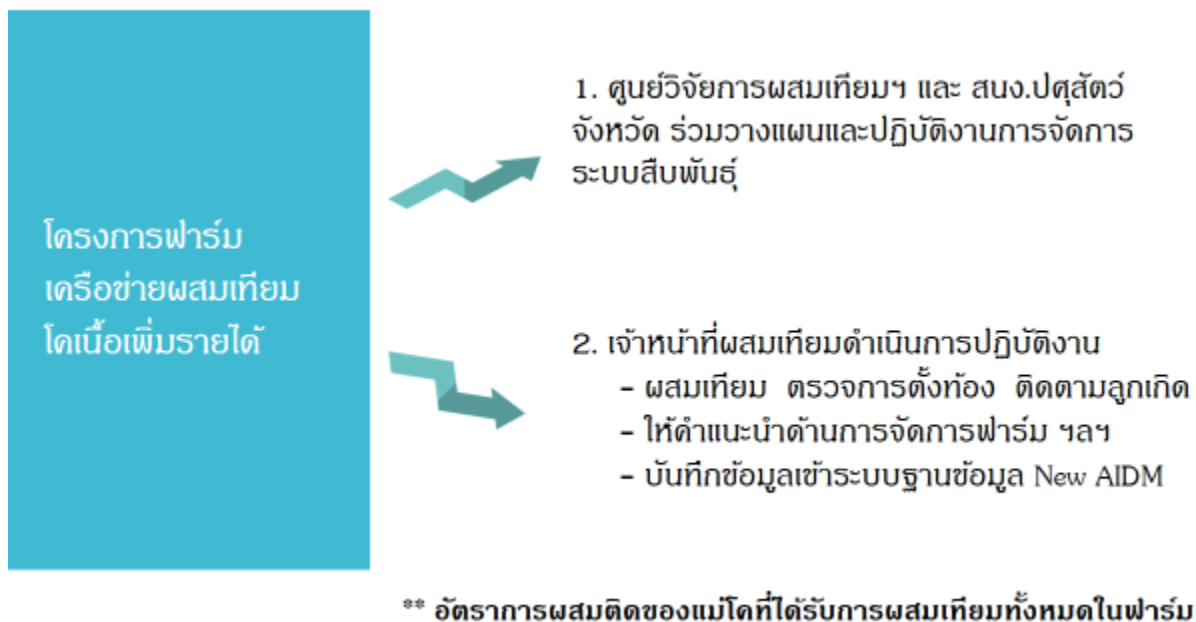
- กิจกรรมการขยายสัตว์พันธุ์ดีด้วยเทคโนโลยีชีวภาพ โดยสรุปเป้าหมายและการรายงานของจังหวัดจันทบุรี ดังนี้

| การดำเนินงาน | เป้าหมาย | ผลงาน | % |
|--|----------|-------|----------|
| บริการผสมเทียมปศุสัตว์ | 362 | 244 | 67.40 % |
| จำนวนปศุสัตว์ที่ตั้งท้องจากการผสมเทียม | 236 | 84 | 35.59 % |
| จำนวนสัตว์พันธุ์ดีที่ผลิตได้จากการผสมเทียม | 220 | 93 | 42.271 % |

- โครงการ ๑ ศูนย์ ๑ สหกรณ์โคนมต้นแบบ (สหกรณ์โคนมสอยดาว) ซึ่งค่าองค์ประกอบน้ำมัน TS และ SCC ภาพรวมยังอยู่ในเกณฑ์ที่คงตัวจากข้อมูลระหว่างช่วงเดือนธันวาคม ถึง มกราคม



- โครงการฟาร์มเครือข่ายผสมเทียม โคเนื้อเพิ่มรายได้ ในเบื้องต้นจะขอประสานในเรื่องของการลงพื้นที่ในการเข้าไปช่วยสนับสนุนแก้ไขปัญหาสุขภาพระบบสืบพันธุ์ในพื้นที่โดยจะมีการประสานไปยังกลุ่มพัฒนาสุขภาพสัตว์ต่อไป และการลงระบบในฐานข้อมูล New AIDM หากมีปัญหามาสามารถประสานไปทางศูนย์ฯ ได้



ประธาน: กล่าวให้ทางศูนย์วิจัยการผสมเทียมและเทคโนโลยีชีวภาพชลบุรีช่วยแนะนำกับเจ้าหน้าที่ผสมเทียมของสำนักงานปศุสัตว์จังหวัดจันทบุรีเพิ่มเติมในเรื่องสำคัญที่เกี่ยวข้อง

ผู้แทนศูนย์วิจัยการผสมเทียมและเทคโนโลยีชีวภาพชลบุรี: อยากขอฝากเจ้าหน้าที่ผู้เกี่ยวข้องในเรื่องของการจัดการขึ้นทะเบียนฟาร์มและข้อมูลจำนวนโคในระบบ AIDM ให้ครบถ้วน เนื่องจากยังมีข้อมูลระบบค่อนข้างน้อย

เจ้าหน้าที่ผสมเทียม (นางนันทนา พวงสุนทร): การลงข้อมูลในระบบ New AIDM คงต้องประสานไปยังทางศูนย์ฯ เนื่องจากเป็นระบบใหม่ ซึ่งในระบบเก่าไม่สามารถที่จะเข้าไปลงข้อมูลผลงานได้และยังมีปัญหาในการดึงข้อมูลจากฐานระบบเก่า เช่น การตรวจท้อง ลูกเกิด เป็นต้น ซึ่งอาจต้องมีการประสานการดึงและแก้ไขข้อมูลในระบบใหม่กับทางศูนย์ฯ

ประธาน: กล่าวเสริมเพิ่มเติมในเรื่องการประสานงานและข้อมูลซึ่งก็จะประสานผ่านทางการประชุม DLD-C ได้ แต่หากเป็นเรื่องเร่งด่วนก็ประสานผ่านทางกลุ่มไลน์ที่จัดตั้งขึ้นเพื่อการประสานงานต่อไป

มติที่ประชุม -รับทราบ-

๓.๔ เรื่องของศูนย์วิจัยและพัฒนาอาหารสัตว์สระแก้ว

ผู้แทนศูนย์วิจัยและพัฒนาอาหารสัตว์สระแก้ว: กล่าวแจ้งกับที่ประชุมโดยทางศูนย์วิจัยและพัฒนาอาหารสัตว์สระแก้วได้รับการประสานจากสำนักพัฒนาอาหารสัตว์ส่วนกลาง โดยให้มีการกำหนดตัวชี้วัดการขับเคลื่อนนโยบายของกรมปศุสัตว์ระดับพื้นที่ร่วมกับทางสำนักงานปศุสัตว์จังหวัดซึ่งทางศูนย์ฯ รับผิดชอบสำนักงานปศุสัตว์จังหวัดในพื้นที่ส่วนภูมิภาคอยู่ ๙ จังหวัด โดยได้ประสานกับทางสำนักงานปศุสัตว์จังหวัดจันทบุรีร่วมบูรณาการในการขับเคลื่อนตามนโยบายและเป็นไปตามตัวชี้วัดของทางศูนย์ฯ ในการดำเนินงานตามแผนงาน DLD-C ได้แก่ ๑. เรื่องการจัดตั้งคลังเสบียงที่ได้มีการวางแผนร่วมกันไปแล้วและจะมีการจัดส่งคลังเสบียงในวันที่ ๓๐ มกราคม ๒๕๖๗ และ ๒. เรื่องของภัยพิบัติ ซึ่งจะมีขั้นตอนในการปฏิบัติเพื่อขอรับเสบียงสนับสนุนโดยจะเป็นหน่วยงานที่ได้มีการแจ้งจำนวนให้กับทางจังหวัดได้รับทราบแล้ว โดยประมาณ ๖,๗๐๐ กิโลกรัม หรือที่ประมาณ ๓๓๕ ฟอน ซึ่งทางสำนักงานปศุสัตว์จังหวัดจันทบุรีได้มีการใช้โควตาให้กับงานปศุสัตว์ศูนย์ศึกษาการพัฒนาอ่าวคุ้งกระเบนฯ จำนวน ๑๖๐ ฟอน โดยจะเหลืออยู่ที่ ๑๗๕ ฟอน ซึ่งกระบวนการประกาศภัยพิบัติได้ประชาสัมพันธ์และแจ้งไปในกลุ่มไลน์คณะกรรมการ DLD-C เป็นที่เรียบร้อยแล้ว โดยอีกเรื่องที่ยากประสานก็จะเป็นกิจกรรม Motor Pool ที่มีเครื่องจักรกลให้กลุ่มเกษตรกรได้กู้ยืมโดยจะเป็นในกลุ่มเครื่องอัด เครื่องตัด เครื่องแรป รถไถ เครื่องหว่านปุ๋ยวิทยาศาสตร์ ในส่วนกรณีเครื่องจักรกลอื่นที่ทางศูนย์ฯ มีหากไม่กระทบกับแผนการดำเนินงานของทางศูนย์ฯ ก็สามารถที่จะให้ยืมไปได้ โดยต้องเป็นกลุ่มเกษตรกรที่ได้รับการรับรองจากทางสำนักงานปศุสัตว์อำเภอ หรือทางสำนักงานปศุสัตว์จังหวัด และการรับรองจากทางศูนย์ฯ โดยอำนาจการอนุมัติการให้ยืมจะมาจากอธิบดีกรมปศุสัตว์ ซึ่งเครื่องจักรกลสามารถยืมได้ ๖๐ วัน และให้ยืมต่อเนื่องได้ ๑ รอบ (รวมไม่เกิน ๑๒๐ วัน) และเรื่องฟาร์มต้นแบบทางศูนย์ฯ ได้ประสานร่วมกับศูนย์วิจัยการผสมเทียมและเทคโนโลยีชีวภาพชลบุรี โดยมีการจัดตั้งเป้าหมายที่ ๑๐ ฟาร์ม โดยจะมีการช่วยเหลือด้านอาหารหยาดอย่างสม่ำเสมอและมีการจัดหาอาหารหยาดคุณภาพดี และได้ประสานไปที่กลุ่มข้าวโพดแปลงใหญ่หลังนา ต.วังตะเคียน อ.กบินทร์บุรี จ.ปราจีนบุรี ซึ่งก็ได้รับสิทธิในการยืมเครื่องจักรกลจากทางศูนย์ฯ และจะมีการเก็บเกี่ยวข้าวโพดซึ่งข้าวโพดจะมีการให้ผลผลิตเป็นช่วงๆ ได้ส่งเสริมแนวทางการสำรองเสบียงกับกลุ่มเกษตรกรโดยการทำเป็นข้าวโพดพร้อมฝักหมักจะทำให้ปลูกได้ ๒ รอบ ก่อนถึงช่วงฤดูฝน โดยทางศูนย์ฯ มีเป้าหมายในการทำข้าวโพดพร้อมฝักหมักอยู่ที่ราคาไม่เกิน ๒.๕๐ บาท และมีกลุ่มวิสาหกิจชุมชนแปลงรูปที่สนใจไปทำสัญญากับผู้ปลูกข้าวโพดที่ต้นละ ๑,๒๐๐ บาท โดยยังไม่รวมค่าแรป และการขนส่ง ซึ่งเครื่องจักรกลในการแรปของทางศูนย์ฯ โดยการบรรจุ กิโลกรัมละ ๐.๕ บาท และทางสหกรณ์จะพบปัญหาในการถนอมอาหารและการเก็บรักษาที่มักจะทำให้เกิดความชื้นและเชื้อรา โดยนำเครื่องแรปมาแก้ไขปัญหาและให้เกษตรกรออกค่าใช้จ่ายวัสดุในการแรปเพิ่มเติม ส่วนข้อมูลอื่นๆ ในส่วนการอบรมเกษตรกรจากอำเภอมะขามที่เคยประสานไปแล้วมาอบรมการปฏิบัติทางการเกษตรที่ดีสำหรับพืชอาหารสัตว์และหญ้าแพงโกล่า โดยจะมีปัญหาหญ้าค้างฝนเป็นช่วง ๕ ถึง ๖ เดือน และพอมอดฤดูฝนก็จะตัดมาทำหญ้าแห้งก็จะทำให้ไม่ได้คุณภาพและราคาไม่เกิน ๒ บาท ทำให้ราคา ๑ ฟอน เฉลี่ย ๔๐ - ๕๐ บาท ซึ่งอาจต้องพิจารณาการนำเครื่องจักรกลมาช่วยในการจัดเก็บหญ้าแห้งหรือประสานไปกับกลุ่มวิสาหกิจชุมชนที่ปลูกพืชอาหารสัตว์ ซึ่งสืบเนื่องต่อไปยังโรงแป่งที่เกษตรกรมีการเข้าพื้นที่ของโรงแป่งในการปลูกพืชอาหารสัตว์ ค่าเช่าจะอยู่ที่ปีละ ๓,๕๐๐ บาท/ไร่ และกลุ่มวิสาหกิจชุมชนจะเข้ามาเก็บเกี่ยว โดยปลูกเป็นหญ้าเนเปียร์ผลผลิตที่คาดการณ์ประมาณ ๘ ตันต่อไร่ โดยแนะนำเกษตรกรประสานกับโรงแป่งในการปรับเปลี่ยนไปปลูกข้าวโพดที่มีอายุในการเก็บเกี่ยวสั้นกว่า

ประธาน: สอบถามเพิ่มเติมถึงตัวชี้วัดของทางศูนย์วิจัยและพัฒนาอาหารสัตว์สระแก้วว่าเป็นลักษณะการดำเนินงานอย่างไรเป็นลักษณะทั้งปีหรือแค่เพียงช่วงครึ่งปีงบประมาณ

ผู้แทนศูนย์วิจัยและพัฒนาอาหารสัตว์สระแก้ว: กล่าวตอบคำถามถึงการดำเนินงานตัวชี้วัดของทางศูนย์ฯ จะเป็นในลักษณะดำเนินการทั้งปีงบประมาณ โดยแผนจะเริ่มจากการชี้แจงแผนปฏิบัติงานและมีการรายงานปัญหาเกี่ยวกับจังหวัดที่เลือกมาและมีการร่วมกันดำเนินการในการแก้ไขปัญหาและอุปสรรคที่พบ โดยทางศูนย์ฯ จะมีการบูรณาการกับทางจังหวัดจันทบุรีตั้งแต่เรื่องการจัดตั้งสำรองคลังเสบียง การจัดการจากด้านอาหารในฟาร์มต้นแบบไปสู่ด้านสุขภาพที่มีผลต่อคุณภาพน้ำนม และนำเครื่องจักรกลมาใช้เพิ่มเติม โดยตัวชี้วัดของฟาร์มต้นแบบคือต้องมีอาหารหยাবคุณภาพดีเพียงพอต่อการใช้ตลอดทั้งปีตามตัวชี้วัดที่ตั้งไว้กับทางศูนย์ฯ ส่วนกรณีการคำนวณสูตรอาหารให้เกษตรกรก็มักจะมีการขาดแคลนวัตถุดิบตามฤดูกาล หรือไม่มียุติภาคในการผลิตอาหารสัตว์ให้เป็นไปตามสูตร โดยศูนย์ฯ ตั้งเป้าหมายที่จะหาแหล่งพืชอาหารสัตว์ เช่น ข้าวโพดพร้อมฝักสำหรับโครีดนม และอาหารหยাবชนิดอื่น เช่น หญ้าเนเปียร์และหญ้าแพงโกล่าสด ที่ไม่สามารถตัดได้ในฤดูฝนก็จะนำมาทำหญ้าแห้งหรือฟางแห้งและเก็บบรรจุแรมไว้ในช่วงอายุไม่เกิน ๖๐ วัน เพื่อนำมาเป็นแหล่งพืชอาหารสัตว์สนับสนุนเกษตรกรต่อไป

เลขานุการ : กล่าวประสานงานกับทางศูนย์ฯ โดยมีการนัดหมายในวันที่ ๓๐ มกราคม ๒๕๖๗ ช่วงเวลา ๑๓.๐๐ น. ที่จุดตั้งคลังเสบียง ต.สามพี่น้อง อ.แก่งหางแมว ซึ่งทางศูนย์ฯ ได้มีการประสานตอบรับและดำเนินการเตรียมพร้อมนำส่งมอบเป็นที่เรียบร้อยแล้ว

ผู้แทนศูนย์วิจัยและพัฒนาอาหารสัตว์สระแก้ว: กล่าวประสานเพิ่มเติมหากกลุ่มเกษตรกรมีการจัดการเพื่อหมุนเวียนคลังเสบียงได้ ซึ่งทางศูนย์ฯ พอที่จะจัดหาหรือแนะนำแหล่งพืชอาหารสัตว์ในราคาถูกๆ ให้เพิ่มเติมเพื่อให้ทางกลุ่มเกษตรกรจะได้มีอาหารหยাবหมุนเวียนบริหารต่อเนื่องได้อย่างยั่งยืน

มติที่ประชุม -รับทราบ-

๓.๕ เรื่องของศูนย์วิจัยและบำรุงพันธุ์สัตว์จันทบุรี

ผู้แทนศูนย์วิจัยและบำรุงพันธุ์สัตว์จันทบุรี: กล่าวแจ้งถึงแผนปฏิบัติงานลงพื้นที่ตรวจเยี่ยมฟาร์มเครือข่ายสัตว์พันธุ์ดีกรมปศุสัตว์ร่วมกันดังนี้

- วันที่ ๘ กุมภาพันธ์ ๒๕๖๗ ตรวจฟาร์มเครือข่ายสัตว์พันธุ์ดี ณ อ.ท่าใหม่ และ อ.นายายอาม
- วันที่ ๙ กุมภาพันธ์ ๒๕๖๗ ตรวจฟาร์มเครือข่ายสัตว์พันธุ์ดี ณ อ.สอยดาว
- วันที่ ๑๓ กุมภาพันธ์ ๒๕๖๗ ตรวจฟาร์มเครือข่ายสัตว์พันธุ์ดี ณ อ.แก่งหางแมว

หัวหน้ากลุ่มส่งเสริมและพัฒนาการปศุสัตว์: กล่าวประสานเพิ่มเติมในการตรวจเยี่ยมและคัดเลือกฟาร์มเครือข่ายสัตว์พันธุ์ดีร่วมกับเจ้าหน้าที่ปศุสัตว์เขต ๒ ในวันที่ ๓๑ มกราคม ๒๕๖๗ ช่วงเวลา ๑๐ .๐๐ น. อ.แก่งหางแมว

มติที่ประชุม -รับทราบ-

๓.๖ เรื่องของด่านกักกันสัตว์จันทบุรี

ผู้แทนด่านกักกันสัตว์จันทบุรี: กล่าวแจ้งกับที่ประชุมถึงแผนปฏิบัติงานตามแผนงานดังนี้

แผนปฏิบัติงาน (action plan) การขับเคลื่อนนโยบายกรมปศุสัตว์ (DLD Co-ordinator : DLD-C) ระดับพื้นที่
(ด่านกักกันสัตว์จันทบุรี ขอบเขตรับผิดชอบ จังหวัดจันทบุรี)

| แผนงาน/โครงการ/กิจกรรม | การดำเนินงาน | เป้าหมาย | ระยะเวลา ดำเนินการ | ผู้รับผิดชอบ |
|---|--|----------|----------------------------|--|
| ๑. โครงการพ่นยาฆ่าเชื้อเพื่อ ป้องกันการแพร่โรคระบาดสัตว์ ในพื้นที่ | ออกปฏิบัติงานพ่นยาฆ่าเชื้อโรคตาม พื้นที่เสี่ยงโดยร่วมกับปศุสัตว์จังหวัด ในการกำหนดพื้นที่ดำเนินการเพื่อ ป้องกันการแพร่โรคระบาดสัตว์ | ๒๔ ครั้ง | ต.ค. ๖๖ ถึง มี.ค. ๖๗ | - ด่านกักกันสัตว์จันทบุรี - สนง. ปศุสัตว์จังหวัดจันทบุรี - สนง. ปศุสัตว์อำเภอในพื้นที่ |
| ๒. โครงการตรวจสอบสถานที่ พักเก็บซากสัตว์ (ห้องเย็น) เพื่อป้องกันปราบปรามขบวนการ ลักลอบนำเข้าซากสัตว์ | ออกปฏิบัติงานเข้าตรวจสอบ สถานที่พักเก็บซากสัตว์ (ห้องเย็น) ที่ผ่านการตรวจรับรองจาก กรมปศุสัตว์และที่ขึ้นทะเบียน กับกรมปศุสัตว์ | ๓๒ แห่ง | ต.ค. ๖๖ ถึง มี.ค. ๖๗ | - ด่านกักกันสัตว์จันทบุรี - สนง. ปศุสัตว์จังหวัดจันทบุรี - สนง. ปศุสัตว์อำเภอในพื้นที่ |

และได้กล่าวแจ้งถึงข้อมูลในการปฏิบัติงานการเฝ้าระวังป้องกันใช้หวัดนก นอกจากการร่วมกันปฏิบัติงานออกพ่น
น้ำยาฆ่าเชื้อในสถานที่เสี่ยงไก่ ไก่ชน สนามนก ไก่ พื้นที่นกอพยพพร้อมกับทางสำนักงานปศุสัตว์จังหวัดแล้วด่านก็ได้
ยกระดับมาตรการในการป้องกันและเฝ้าระวังโรคใช้หวัดนกตามแนวชายแดนอย่างเข้มงวดร่วมกับหน่วยงาน
ที่ปฏิบัติงานตามแนวชายแดนและหน่วยงานที่เกี่ยวข้อง

มติที่ประชุม -รับทราบ-

ระเบียบวาระที่ ๔ เรื่องเพื่อพิจารณา

เลขานุการ: สืบเนื่องจากระเบียบวาระที่ ๓.๑.๒.๑ จากการแจ้งแผนปฏิบัติการเตรียมความพร้อมรับมือภัยพิบัติ
ด้านปศุสัตว์ (ภัยแล้ง) และการช่วยเหลือผู้ประสบภัย โดยบูรณาการความร่วมมือกับคณะกรรมการขับเคลื่อนนโยบาย
ของกรมปศุสัตว์ระดับพื้นที่จังหวัดจันทบุรี ประจำปีงบประมาณ ๒๕๖๗ จึงขอความเห็นชอบ หรือ หากมีข้อแก้ไข
ปรับปรุงก็สามารถระบุแจ้งเพื่อการพิจารณาแก้ไขได้

มติที่ประชุม -เห็นชอบ-

ระเบียบวาระที่ ๕ เรื่องอื่นๆ (ถ้ามี)

ผู้แทนศูนย์วิจัยและพัฒนาการสัตวแพทย์ภาคตะวันออกเฉียงเหนือ: ได้กล่าวแจ้งสรุปข้อมูลเพิ่มเติม อ้างอิงจดหมายข่าวจาก ศวพ. ภาคใต้ตอนบน โดยการกินหมูปับเสี่ยงติดโรคหูดับซึ่งสาเหตุเกิดจากเชื้อสเตรปโตค็อกคัสซูอิส (Streptococcus suis) เป็นเชื้อแบคทีเรียแกรมบวก มักพบเป็นคู่ หรือเป็นสายยาว พบเชื้อได้ในสัตว์เลี้ยงลูกด้วยนมเกือบทุกชนิด แต่สุกรเป็นแหล่งรังโรคที่สำคัญโดยไม่แสดงอาการป่วยปัจจุบันพบเชื้อมากกว่า ๓๕ ซีโรไทป์ เชื้อที่พบในสุกรส่วนใหญ่เป็น ซีโรไทป์ ๑-๙ นอกจากนี้ยังจัดแบ่งเชื้อ เป็นกลุ่ม โดยกลุ่มที่สำคัญ คือ กลุ่ม D เชื้อที่สำคัญในกลุ่มนี้ ได้แก่ ซีโรไทป์ ๑ ก่อโรคในสุกรคุดนม และซีโรไทป์ ๒ ก่อโรคในสุกร อนุบาล สุกรขุน และทำให้เกิดโรคหูดับในคน การติดเชื้อจากสุกรไปสู่คน เกิดจากการสัมผัสโดยตรง เช่น ติดทางบาดแผลที่ผิวหนัง การกินเนื้อหรือเลือดสุกรที่ไม่สุก ส่วนการติดเชื้อทางการหายใจมีโอกาสเกิดขึ้นน้อย ซึ่งอาการที่ พบในคน ได้แก่ เยื่อหุ้มสมองอักเสบเฉียบพลัน มีไข้ ปวดศีรษะ คอแข็ง บาง รายติดเชื้อในกระแสเลือดแต่ไม่พบภาวะเยื่อหุ้มสมองอักเสบ บางรายแสดงอาการไข้ ร่วมกับ มีผื่น หลอดเลือดอักเสบ และอุจจาระร่วง บางรายติดเชื้อในกระแสเลือดอย่าง รุนแรง บางรายพบเยื่อหุ้มหัวใจอักเสบ แบบกึ่งเฉียบพลัน ผู้ป่วยที่รอดชีวิตบางราย ยังคงมีความพิการหลงเหลืออยู่ เช่น หูหนวกทั้ง ๒ ข้าง และเป็นอัมพาต ครึ่งซีก การเก็บตัวอย่างส่งตรวจทางห้องปฏิบัติการ ได้แก่ หัวใจ ปอด ม้าม ไต สมอ ต่อม้ำเหลือง หนองในข้อ รก ตัวย่อนใน แม่อุ้มท้อง และนมจากเต้านมอักเสบ เก็บรักษาที่อุณหภูมิไม่ เกิน ๔ องศาเซลเซียส และส่งห้องปฏิบัติการ ภายใน ๒๔ ชั่วโมง

หัวหน้ากลุ่มพัฒนาสุขภาพสัตว์: สืบเนื่องจากที่ทางศูนย์วิจัยและพัฒนาการสัตวแพทย์ภาคตะวันออกเฉียงเหนือได้กล่าวไปก็ขอ ประชาสัมพันธ์เพิ่มเติมในเรื่องของการนำสุกรที่มาจากโรงฆ่าที่ไม่ได้รับอนุญาต การจัดเก็บเนื้อที่ไม่ดี ตามเชิงขायเนื้อ ทั่วไป หรือการบริโภคกึ่งสุกกึ่งดิบก็มีโอกาสที่จะได้รับเชื้อได้ ซึ่งอยากให้ระวัง โดยหากเป็นเนื้อสุกรที่มาจากแหล่งที่ได้ การรับรองจากกรมปศุสัตว์และนำไปบริโภคอย่างเหมาะสมโดยการปรุงสุกโอกาสในการติดเชื้อก็เป็นไปได้ยากและมีโอกาสน้อย

ประธาน: กล่าวเสริมในส่วนคำแนะนำให้ระวังการใช้ตะเกียบคีบเนื้อดิบในการกินหมูกระทะและมีการคีบของสุกเข้า ปากต่อเพื่อบริโภคมีโอกาสเสี่ยงมากหรือน้อยแค่ไหนที่จะติดเชื้อ จึงขอสอบถามทางศวพ. ตะวันออกเพิ่มเติม

ผู้แทนศูนย์วิจัยและพัฒนาการสัตวแพทย์ภาคตะวันออกเฉียงเหนือ: กล่าวชี้แจงกับที่ประชุม ซึ่งก็เป็นอย่างที่ทราบกันดีว่าเชื้อ แบคทีเรียแกรมบวกที่สามารถทำลายได้ในอุณหภูมิน้ำเดือด ที่สำคัญคือการได้รับเชื้อจากการกินเนื้อดิบตามที่ทาง หัวหน้ากลุ่มพัฒนาสุขภาพสัตว์ได้กล่าวไป โดยการใช้ตะเกียบก็ควรที่จะมีการแยกใช้ระหว่างการคีบเนื้อดิบและเนื้อสุก เพื่อบริโภคก็ลดโอกาสเสี่ยงได้เช่นกัน

หัวหน้ากลุ่มพัฒนาคุณภาพสินค้าปศุสัตว์: สืบเนื่องจากที่เคยได้ประสานไปเรื่องการเก็บตัวอย่างเพื่อส่งตรวจโดยจาก ที่เห็นแผนการปฏิบัติงานจากทางศวพ. ตะวันออก ที่กำหนดให้มีการส่งตัวอย่างได้อย่างเหมาะสมสะดวกต่อระยะเวลา และการเดินทาง ก็ขอขอบคุณทางศวพ. ตะวันออกไว้ ณ ที่นี้ด้วย

หัวหน้ากลุ่มส่งเสริมและพัฒนาการปศุสัตว์: ขอประสานเรื่องการตรวจเยี่ยมเครือข่ายสัตว์พันธุ์ดีกับทางศูนย์วิจัยและ บำรุงพันธุ์สัตว์จันทบุรีในช่วงไตรมาสที่ ๒ เดือนกุมภาพันธ์ และการตรวจประเมินฟาร์มเครือข่ายสัตว์พันธุ์ดีเพื่อเข้าร่วม ประกวดของทางเขต ๒ ในวันที่ ๓๑ มกราคม ๒๕๖๗

ประธาน: กล่าวสรุปและขอบคุณ คณะกรรมการ DLD-C จังหวัดจันทบุรี และกล่าวปิดการประชุม

มติที่ประชุม –รับทราบ-

ปิดประชุมเวลา ๑๔.๓๐ น.

ลงชื่อ.....วสุวัช.....ผู้จัดรายงานการประชุม

(นายวสุวัช กะตะศิลา)

ตำแหน่ง นายสัตวแพทย์ปฏิบัติการ

ลงชื่อ.....อนงค์.....ผู้ตรวจรายงานการประชุม

(นางอนงค์ ธรรมเกษร)

ตำแหน่ง หัวหน้ากลุ่มยุทธศาสตร์และสารสนเทศการปศุสัตว์