

วาระการประชุมคณะกรรมการขับเคลื่อนนโยบายของกรมปศุสัตว์ระดับพื้นที่จังหวัดจันทบุรี
ครั้งที่ ๑๑/๒๕๖๗ วันที่ ๒๘ สิงหาคม ๒๕๖๗ เวลา ๑๓.๐๐ น.
ผ่านระบบการประชุม Application Zoom Cloud meeting
ณ ห้องประชุมสำนักงานปศุสัตว์จังหวัดจันทบุรี
ตำบลตลาด อำเภอเมืองจันทบุรี จังหวัดจันทบุรี

ระเบียบวาระที่ ๑ เรื่องที่แจ้งให้ที่ประชุมทราบ

มติที่ประชุม.....

ระเบียบวาระที่ ๒ เรื่องรับรองรายงานการประชุม

รายงานการประชุมคณะกรรมการขับเคลื่อนนโยบายของกรมปศุสัตว์ระดับพื้นที่จังหวัดจันทบุรี
ครั้งที่ ๑๐/๒๕๖๗ วันที่ ๓๐ กรกฎาคม ๒๕๖๗ รายละเอียดรายงานการประชุมเพิ่มเติมที่ QR Code ด้านล่างนี้



มติที่ประชุม.....

ระเบียบวาระที่ ๓ เรื่องเพื่อทราบและพิจารณา

๓.๑ เรื่องของสำนักงานปศุสัตว์จังหวัดจันทบุรี

๓.๑.๑ การตรวจติดตามการปฏิบัติราชการของส่วนราชการในพื้นที่ปศุสัตว์เขต ๒ ตามแผนการตรวจราชการ
ของผู้ตรวจราชการกรมปศุสัตว์ ประจำปีงบประมาณ พ.ศ. ๒๕๖๗ รอบ ๒ (วันที่ ๗ สิงหาคม ๒๕๖๗)

๓.๑.๒ ปศุสัตว์จันทบุรี ร่วมการประชุมของกรมปศุสัตว์เพื่อรับนโยบายแนวทางการควบคุม ป้องกัน ฝ้าระวัง
โรคระบาดสัตว์ในช่วงฤดูฝน (วันที่ ๙ สิงหาคม ๒๕๖๗)

๓.๑.๓ ความก้าวหน้าผลการดำเนินงานตามแผนขับเคลื่อนนโยบายของกรมปศุสัตว์ในระดับพื้นที่
(DLD Co – Ordinator : DLD – C) จังหวัดจันทบุรี

๓.๑.๓.๑ การติดตามการเตรียมความพร้อมรับมือภัยพิบัติด้านปศุสัตว์ และให้ความช่วยเหลือเกษตรกร

ผลลัพธ์การดำเนินการตามเป้าหมาย

๓.๑.๓.๒ การติดตามการดำเนินโครงการฝ้าระวัง ป้องกัน และ ควบคุมโรคปากและเท้าเปื่อย

ผลลัพธ์การดำเนินการตามเป้าหมาย

๓.๑.๓.๓ การติดตามการดำเนินการตรวจสอบพัฒนามาตรฐานสินค้าปศุสัตว์ (ปศุสัตว์ ok)

ผลลัพธ์การดำเนินการตามเป้าหมาย

๓.๑.๔ การติดตามการดำเนินโครงการนมตี ศรีจันทร์บูร

- การติดตามตรวจสอบและคงสถานภาพการรับรองมาตรฐานฟาร์ม GAP
- การติดตามการเก็บตัวอย่างและผลการตรวจคุณภาพน้ำนมดิบ
- การดำเนินการฉีดวัคซีนป้องกันโรคปากและเท้าเปื่อย (FMD) รอบที่ ๓ และ

การตรวจรับรองฟาร์มปลอดโรค布鲁เซลโลซิส (Brucellosis) / การตรวจทดสอบวัณโรค (Tuberculosis)

๓.๑.๕ การติดตามสถานการณ์ภัยพิบัติ (อุทกภัย) และการเตรียมการช่วยเหลือทางด้านปศุสัตว์

(รายละเอียดแนบตามภาคผนวก)

๓.๑.๖ เรื่องของกลุ่มพัฒนาคุณภาพสินค้าปศุสัตว์ การให้ความคิดเห็น และการประสานงานเพิ่มเติม (ถ้ามี)

.....
.....

๓.๑.๗ เรื่องของกลุ่มพัฒนาสุขภาพสัตว์ การให้ความคิดเห็น และการประสานงานเพิ่มเติม (ถ้ามี)

.....
.....

๓.๑.๘ เรื่องของกลุ่มส่งเสริมและพัฒนาการปศุสัตว์ การให้ความคิดเห็น และการประสานงานเพิ่มเติม (ถ้ามี)

.....
.....

มติที่ประชุม.....

๓.๒ เรื่องของศูนย์วิจัยและพัฒนาการสัตวแพทย์ภาคตะวันออก

.....
.....

มติที่ประชุม

๓.๓ เรื่องของศูนย์วิจัยการผสมเทียมและเทคโนโลยีชีวภาพชลบุรี

.....
.....

มติที่ประชุม

๓.๔ เรื่องของศูนย์วิจัยและพัฒนาอาหารสัตว์สระแก้ว

.....
.....

มติที่ประชุม

๓.๕ เรื่องของคุณยี่จ้ายและบำรุงพันธุ์สัตว์จันทบุรี

.....
.....
มติที่ประชุม

๓.๖ เรื่องของด่านกักกันสัตว์จันทบุรี

.....
.....
มติที่ประชุม

ระเบียบวาระที่ ๔ เรื่องอื่นๆ (ถ้ามี)

.....
.....
มติที่ประชุม

ปิดประชุมเวลา.....น.

ภาคผนวก

๓.๑ เรื่องของสำนักงานปศุสัตว์จังหวัดจันทบุรี

๓.๑.๑ การตรวจติดตามการปฏิบัติราชการของส่วนราชการในพื้นที่ปศุสัตว์เขต ๒ ตามแผนการตรวจราชการของผู้ตรวจราชการกรมปศุสัตว์ ประจำปีงบประมาณ พ.ศ. ๒๕๖๗ รอบ ๒ (วันที่ ๗ สิงหาคม ๒๕๖๗)



สำนักงานปศุสัตว์จังหวัดจันทบุรี
Chanthaburi provincial Livestock Office

“เป็นองค์กรที่นำและขับเคลื่อนการปศุสัตว์ไทย
สู่ความมั่นคง มั่งคั่ง และยั่งยืนในตลอดโลก”



วันที่ 7 สิงหาคม 2567 ฉบับที่ 628 ประจำปี 2567

“ปศุสัตว์จันทบุรี ร่วมประชุมการติดตามผลการปฏิบัติงาน ในพื้นที่จ.จันทบุรี ของปศุสัตว์เขต 2 ครั้งที่ 2 ปีงบประมาณ 2567”

วันที่ 7 สิงหาคม 2567 เวลา 14.00 น. น.สพ.ชาติชาย ยิ้มเครือ ปศุสัตว์จังหวัดจันทบุรี พร้อมนายปรัชญา สังวรกาญจน์ ผู้อำนวยการศูนย์วิจัยและบำรุงพันธุ์สัตว์จันทบุรี นายปรีดา เนียมรอด หัวหน้าด่านกักกันสัตว์จันทบุรี และหัวหน้ากลุ่ม หัวหน้างาน ร่วมการประชุมการติดตามความก้าวหน้าผลการปฏิบัติงานในพื้นที่จ.จันทบุรี ของปศุสัตว์เขต 2 ครั้งที่ 2 ประจำปีงบประมาณ พ.ศ. 2567 โดยมีนายวรฉัตร วิรัชลาภ ปศุสัตว์เขต 2 เป็นประธาน ณ จันทรรวงนา รีสอร์ท อ.โป่งน้ำร้อน จ.จันทบุรี เพื่อติดตามผลการปฏิบัติงานที่สำคัญ ผลการเบิกจ่ายงบประมาณตามพระราชบัญญัติงบประมาณรายจ่าย ประจำปีงบประมาณ พ.ศ. 2567 โครงการที่สำคัญตามนโยบายของกรมปศุสัตว์ ได้แก่ การตรวจสอบห้องเย็นเก็บเนื้อสัตว์ การบังคับใช้กฎหมาย และโครงการอาหารเสริมนมโรงเรียน รวมทั้ง ติดตามสถานการณ์ และการช่วยเหลือผู้ประสบอุทกภัยที่เกิดขึ้นในช่วงเดือน ก.ค.67 จากนั้น ลงพื้นที่ จุดผ่านแดนถาวรบ้านฝักกาด ต.คลองใหญ่ อ.โป่งน้ำร้อน ตรวจติดตามมาตรการการเฝ้าระวัง การป้องกันโรคระบาดสัตว์ตามแนวชายแดน และให้กำลังใจในการปฏิบัติงานแก่เจ้าหน้าที่ด่านกักกันสัตว์จันทบุรี

@ ครอบครัวยุคปศุสัตว์ “ทำด้วยใจ ทำให้ไว ทำได้จริง”
#กรมปศุสัตว์





สำนักงานปศุสัตว์จังหวัดจันทบุรี
๑๐๔๙/๖ ถนนท่าแฉลบ อำเภอเมือง จังหวัดจันทบุรี ๒๒๐๐๐ โทร.๐๓๙-๘๖๖๐๑





วันที่ 7 สิงหาคม 2567 ณ บัณฑิต 629 ประจำปี 2567

**“ปศุสัตว์จันทบุรี ร่วมกับผู้ตรวจราชการกรมปศุสัตว์ บูรณาการหน่วยงาน
เข้มงวดตรวจสอบจุดผ่านแดน ป้องกันโรคระบาดสัตว์”**

วันที่ 7 สิงหาคม 2567 เวลา 14.00 น. น.สพ.ชาติชาย ยิ้มเครือ ปศุสัตว์จังหวัดจันทบุรี ร่วมกับ นายวรฉัตร วิรัชลาภ ปศุสัตว์เขต 2 ในฐานะผู้ตรวจราชการกรมปศุสัตว์ นายปริดา เนียมมรดก หัวหน้าด่านกักกันสัตว์จันทบุรี นายปรัชญา สังวรกาญจน์ ผู้อำนวยการศูนย์วิจัยและบำรุงพันธุ์สัตว์จันทบุรี บูรณาการกับด่านควบคุมโรคระหว่างประเทศ ด้านศุลกากร ทหาร และตำรวจ เข้มงวดตรวจยานพาหนะที่ขนย้ายสินค้าเข้าออกชายแดนไทย-กัมพูชา ของพ่อค้า แม่ค้า รวมทั้งตรวจสอบสัมภาระของประชาชนที่นำติดตัวเข้ามาภายในประเทศ ณ จุดผ่านแดนถาวรบ้านฝักกาด ต.คลองใหญ่ อ.โป่งน้ำร้อน เพื่อป้องกันการลักลอบเคลื่อนย้ายสัตว์และเนื้อสัตว์ข้ามแดน ที่อาจนำเชื้อโรคระบาดสัตว์ติดเข้ามาในประเทศไทย โดยเฉพาะโรคไข้หวัดนกสัตว์ปีก โรคแอนแทรกซ์ในโค กระบือ ซึ่งเป็นโรคสัตว์ติดต่อสูคน รวมทั้งโรคอหิวาต์แอฟริกาในสุกร เพื่อความปลอดภัยแก่ผู้บริโภค ปกป้องเกษตรกรผู้เลี้ยงสัตว์ ไม่ให้ได้รับผลเสียหายจากโรคระบาดสัตว์ ตามมาตรการป้องกันปราบปรามการลักลอบนำเข้าสินค้าการเกษตรที่ผิดกฎหมายของกระทรวงเกษตรและสหกรณ์ พร้อมนี้ ได้ให้เครือข่ายอาสาปศุสัตว์ เฝ้าระวังการลักลอบเคลื่อนย้ายตามแนวชายแดนอย่างต่อเนื่อง ผู้ฝ่าฝืนเคลื่อนย้ายสัตว์และเนื้อสัตว์โดยไม่ได้รับอนุญาต จะถูกดำเนินคดีตาม พ.ร.บ.โรคระบาดสัตว์ พ.ศ. 2558 กำหนดโทษจำคุกไม่เกิน 2 ปี หรือปรับไม่เกิน 4 หมื่นบาท หรือทั้งจำทั้งปรับ

@ ครอบครัวยุคปศุสัตว์ “ทำด้วยใจ ทำให้ไว ทำได้จริง”

#กรมปศุสัตว์



- การตรวจติดตามพื้นที่ ณ บริเวณด่านถาวรบ้านฝักกาด อำเภอโป่งน้ำร้อน จังหวัดจันทบุรี



๓.๑.๒ ปศุสัตว์จังหวัดบุรีรัมย์ ร่วมการประชุมของกรมปศุสัตว์เพื่อรับนโยบายแนวทางการควบคุม ป้องกัน ฝ้าระวัง โรคระบาดสัตว์ในช่วงฤดูฝน (วันที่ ๙ สิงหาคม ๒๕๖๗) อ้างอิงข้อมูลจาก สำนักควบคุม ป้องกันและบำบัดโรคสัตว์

สำนักควบคุม ป้องกันและบำบัดโรคสัตว์

สถานการณ์ และการ มาตรการการควบคุมโรค ที่สำคัญ

ประชุมแนวทางการควบคุมโรคระบาดในฤดูฝนและประเด็นอื่นๆที่เกี่ยวข้อง
9 สิงหาคม 2567



โรคไข้หวัดนก

Avian Influenza DISEASE

สถานการณ์โรคไข้หวัดนกในประเทศกัมพูชา

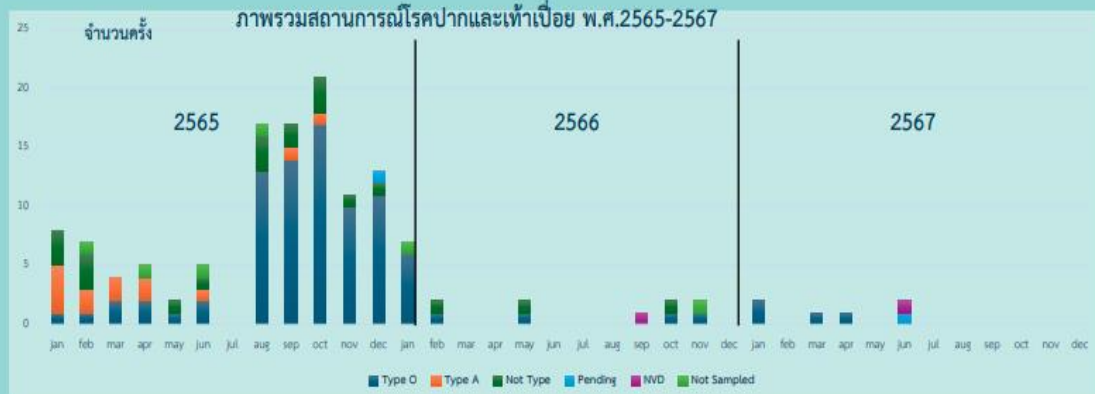
- เมื่อวันที่ 3 สิงหาคม 2567
- พบผู้ป่วยเป็นรายที่ 9 ของปี
- เด็กหญิง อายุ 16 ปี
- อยู่ที่ จ.สวายเรียม ทางตะวันออกเฉียงใต้ของประเทศกัมพูชา
- มีผลบวกต่อเชื้อไวรัส H5N1

กรมปศุสัตว์เน้นย้ำมาตรการเฝ้าระวังและป้องกันโรคระบาดสัตว์ปีก

1. เข้มงวดมาตรการเฝ้าระวังเชิงรุก (Active surveillance) การเก็บตัวอย่างตามแผน พร้อมทั้งฉีดพ่นน้ำยาฆ่าเชื้อโรค ในพื้นที่เสี่ยง และพื้นที่ใกล้เคียง รวมถึงพื้นที่ติดแนวชายแดน และพื้นที่ใกล้ถนนกอพพ/นกอธรรมชาติ
2. ประสานงานกับหน่วยงานที่เกี่ยวข้องเพื่อร่วมมือในการเฝ้าระวังและป้องกันโรค โดยเฉพาะสำนักงานสาธารณสุขจังหวัด หน่วยงานในกระทรวงทรัพยากรธรรมชาติและสิ่งแวดล้อม หน่วยงานปกครอง และองค์กรปกครองส่วนท้องถิ่นต่างๆ
3. หากพบสัตว์ปีกป่วยตายผิดปกติ สามารถแจ้งอาสาปศุสัตว์ อาสาสมัครสาธารณสุขประจำหมู่บ้าน ปศุสัตว์อำเภอ ปศุสัตว์จังหวัด กำนัน หรือผู้ใหญ่บ้าน อย่างเร่งด่วน หรือแจ้งผ่านสายด่วนกรมปศุสัตว์ โทร. 06 3225 6888 หรือที่แอปพลิเคชัน DLD 4.0 กรณีไม่พบสัตว์ปีกป่วยตายให้รายงาน Zero report เป็นประจำทุกวัน
4. ให้ด่านกักกันสัตว์ร่วมกับหน่วยงานที่รับผิดชอบตามแนวชายแดน ตรวจสอบ ตรวจสอบ ผู้ที่เดินทางเข้าประเทศอย่างละเอียดว่ามีอาการผิดปกติหรือมีอาการป่วยหรือมีอาการผิดปกติให้จับกุมดำเนินคดี ยึดอายัดของกลาง เพื่อทำการตรวจพิสูจน์ หากพบว่าเป็นโรคระบาด หรือพาหะของโรคระบาด หรือสงสัยโรคระบาด ให้ทำลายตามกฎหมายว่าด้วยโรคระบาดสัตว์
5. ให้เจ้าหน้าที่ด่านกักกันสัตว์ตั้งจุดพ่นน้ำยาฆ่าเชื้อในบริเวณจุดผ่านแดนระหว่างประเทศ โดยให้พ่นยาฆ่าเชื้อยานพาหนะทุกคันที่สงสัยว่ามีการปนเปื้อนเชื้อโรค โดยเฉพาะอย่างยิ่งรถบรรทุกสัตว์ หรือซากสัตว์ปีกให้ฉีดพ่นให้เปียกชุ่ม
6. ระวังการนำเข้าสัตว์ และซากสัตว์ปีกจากประเทศที่มีการรายงานพบการระบาดของ โรคไข้หวัดนกเข้ามายังราชอาณาจักรไทย
7. ประชาสัมพันธ์ให้ความรู้ ความเข้าใจเกี่ยวกับโรคระบาดในสัตว์ปีก แก่ประชาชนที่อาศัยอยู่บริเวณตามแนวชายแดน ตลอดจนผู้เดินทางเข้า-ออกราชอาณาจักรไทย และขอความร่วมมือในการแจ้งเบาะแสการลักลอบนำเข้าสัตว์ และซากสัตว์ปีกเข้าราชอาณาจักรไทย

โรคปากและเท้าเปื่อย

Foot and Mouth DISEASE



ปี 2567 มีรายงานการเกิดโรคปากและเท้าเปื่อยทั้งหมด 10 ครั้ง (39 ฟาร์ม)
โดยเชื้อไวรัสที่พบส่วนมากเป็นซีโรไทป์ O (6/10 ครั้ง) พบโรคในโคนม 5 ครั้ง กระบือ 3 ครั้ง และโคเนื้อ 2 ครั้ง ในพื้นที่ 6 จังหวัดได้แก่ เชียงใหม่ แพร่ น่าน นครปฐม เพชรบุรีและราชบุรี

(ข้อมูล ณ วันที่ 9 ส.ค. 67)

มาตรการลดความเสี่ยงในช่วงฤดูฝน

1. เร่งดำเนินการกระจายวัคซีนป้องกันโรคปากและเท้าเปื่อยลงสู่พื้นที่เสี่ยง

ทั่วประเทศก่อนรอบการรณรงค์การฉีดวัคซีนรอบที่ 1/2568 ระหว่างเดือนตุลาคม - พฤศจิกายน รวมทั้งสร้างความร่วมมือกับกลุ่มเกษตรกร สหกรณ์และศูนย์รับน้ำนมดิบ เพื่อเร่งดำเนินการฉีดวัคซีนป้องกันโรคปากและเท้าเปื่อยให้ครอบคลุมประชากรสัตว์ในพื้นที่เสี่ยง

2. เข้มงวดการตรวจอากาศในสัตว์ที่จะเคลื่อนย้าย และสัตว์ร่วมฝูง หากพบสัตว์แสดงอาการ หรือมีรอยโรคของโรคปากและเท้าเปื่อย ให้ระงับการเคลื่อนย้ายโดยทันที และตั้งจุดตรวจสัตว์เพื่อควบคุมการเคลื่อนย้ายสัตว์ และพ่นยาฆ่าเชื้อเพื่อทำลายเชื้อโรคนานาพาหะที่จุดตรวจ รวมถึงคอกสัตว์ป่วย

3. จัดชุดเฉพาะกิจระดมทำลายเชื้อโรคในจุดเสี่ยง ได้แก่ตลาดนัดค้าสัตว์ แหล่งรวมสัตว์ คอกพักสัตว์ โรงฆ่าสัตว์ สหกรณ์โคนม ศูนย์รับน้ำนมดิบ เป็นต้น รวมทั้งจัดตั้งจุดตรวจเพื่อควบคุมการเคลื่อนย้ายในพื้นที่ที่มีการรายงานการเกิดโรค

4. ขอความร่วมมือเกษตรกรในฟาร์มที่มีการระบาดของโรคในการงดส่งน้ำนม ผสมเทียม และจำหน่ายมูลคอกออกจากฟาร์มที่มีการระบาดของโรคปากและเท้าเปื่อย จนกว่าสัตว์ป่วยตัวสุดท้ายหายป่วยเป็นเวลาอย่างน้อย 10 วัน

5. ประชาสัมพันธ์ หรือประชุมชี้แจงให้เกษตรกรสหกรณ์โคนมและศูนย์รับน้ำนมในพื้นที่ผู้ประกอบการค้าสัตว์และซากสัตว์ รวมทั้งพื้นที่ใกล้เคียงทราบ โดยบูรณาการร่วมกับองค์กรปกครองส่วนท้องถิ่น เช่นองค์การบริหารส่วนตำบล ผู้ใหญ่บ้าน ในการควบคุมโรคและการป้องกันโรคโดยเฉพาะอย่างยิ่งการป้องกันโรคเข้าสู่ฟาร์มเลี้ยงสัตว์ดังนี้

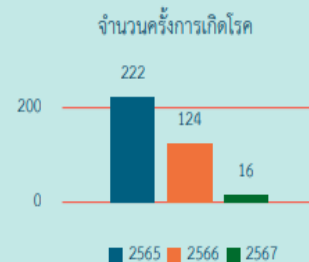
โรคล้มปี่ สกีน

LUMPY SKIN DISEASE

การระบาด

การระบาดของโรคล้มปี่ สกีนในประเทศไทยตั้งแต่พบโรคเมื่อมีนาคม 2564 จนถึงปัจจุบัน มีรายงานเกิดโรค 70 จังหวัด โดยสถานการณ์การระบาดของโรคล้มปี่ สกีน ในปี 2567 (ณ วันที่ 31 กรกฎาคม 2567) พบการระบาดของโรคจำนวน 16 ครั้ง ในพื้นที่ 11 จังหวัด ได้แก่ จังหวัดชุมพร สุโขทัย นครราชสีมา ประจวบคีรีขันธ์ เชียงใหม่หนองคาย ตาก ลำพูน พะเยา ตราด และน่าน พบสัตว์ป่วย ทั้งหมด 47 ตัว

ปี	จำนวนโคกระบือป่วย (ตัว)	จำนวนโคกระบือตาย (ตัว)
2564	627,152	63,757
2565	4,688	3,329
2566	153	118
2567	47	2



มาตรการควบคุมโรค

1. ฉีดวัคซีนควบคุมป้องกันโรค โดยเฉพาะในลูกสัตว์เกิดใหม่ ที่ยังไม่ได้มีภูมิคุ้มกัน
2. เข้มงวดการเฝ้าระวังโรคในพื้นที่เสี่ยง และพื้นที่เกิดโรคซ้ำซาก
3. เพิ่มความเข้มข้นในการควบคุมแมลงพาหะ พ่นยาฆ่าแมลง โดยความร่วมมือกับท้องถิ่น เพื่อให้ครอบคลุมฟาร์มในพื้นที่ และกำจัดแหล่งเพาะพันธุ์แมลง
4. ควบคุมการเคลื่อนย้าย ตรวจสอบรอยโรคก่อนการเคลื่อนย้าย ฆ่าเชื้อยานพาหนะและกำจัดแมลงบนตัวสัตว์
5. ประชาสัมพันธ์ ให้ความรู้เกษตรกรและเจ้าหน้าที่เกี่ยวกับโรคล้มปี่ สกิน เช่น ลักษณะอาการของโรค การกำจัดแมลงพาหะ การฉีดวัคซีน การกักสัตว์ป่วย

โรคเฮโมรายิก เซปติซีเมีย

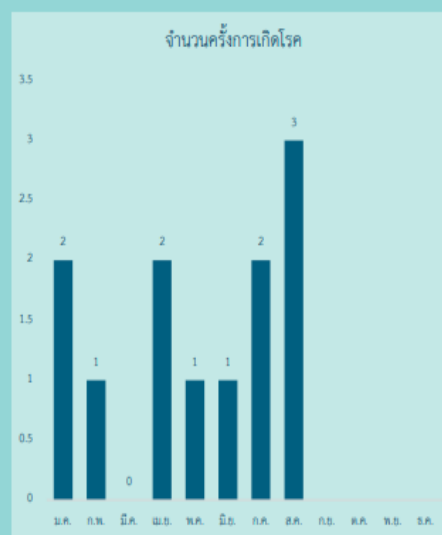
Haemorrhagic Septicemia

- สถานการณ์การเกิดโรคเฮโมรายิก เซปติซีเมีย ในปี 2567 มีการระบาดทั้งหมด 12 ครั้ง

โคเนื้อ 1 ครั้ง

กระบือ 11 ครั้ง

- พบสัตว์ป่วย 233 ตัว ตาย 106 ตัว



มาตรการป้องกันและควบคุมโรคเฮอร์ปิกเซปติซีเมีย

มาตรการป้องกัน

1

ฉีดวัคซีนป้องกันโรคเฮอร์ปิกเซปติซีเมียในกระบือให้ครอบคลุมและโคเนื้อในพื้นที่เสี่ยงตามแผนการรณรงค์ฉีดวัคซีน

2

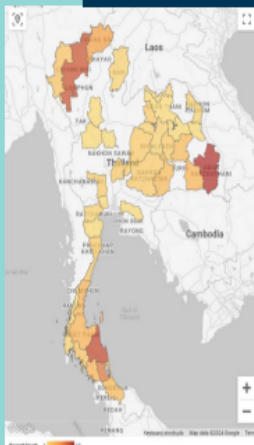
แจ้งประชาสัมพันธ์เตือนภัยเกษตรกรผู้เลี้ยงโค กระบือ แพะ แกะ รวมถึงสหกรณ์โคนม ศูนย์รับนม กรณีพบกระบือหรือโคป่วยตายเฉียบพลัน ให้เร่งแจ้งเจ้าหน้าที่เข้าตรวจสอบ ห้ามเคลื่อนย้ายและฆ่าและสัตว์ตายเพื่อจำหน่ายหรือบริโภค

มาตรการควบคุมโรค



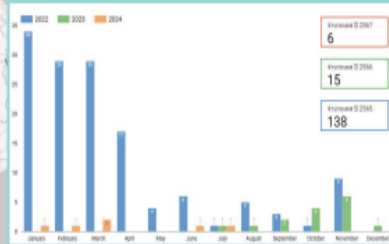
โรคอหิวาต์แอฟริกาในสุกร

African Swine Fever



สถานการณ์โรคสุกรปี 2565-2567

กราฟเปรียบเทียบการพบโรคสุกรในพาร์ม ปี 2565-2567



พบโรคสุกรในประเทศไทยครั้งแรกวันที่ 11 มกราคม 2565



ปัจจุบันเกษตรกรผู้เลี้ยงสุกรได้เริ่มกลับมาเลี้ยงสุกรใหม่ และมีปัจจัยการเกิดการอุบัติซ้ำของโรคทำให้สถานการณ์การเกิดโรคอหิวาต์แอฟริกาในสุกรมีแนวโน้มที่จะเพิ่มมากขึ้น กรมปศุสัตว์จึงได้ดำเนินมาตรการและกิจกรรมการเฝ้าระวังโรคทั้งเชิงรุกและเชิงรับอย่างต่อเนื่อง



ประเทศไทยรายงานการตรวจพบโรคอหิวาต์แอฟริกาในสุกรครั้งแรกในเดือนมกราคม พ.ศ.2565 และจากกิจกรรมการเฝ้าระวังโรคพบว่าในปี พ.ศ. 2565 พบการระบาดสะสมทั้งหมด 35 จังหวัด รวมเป็น 138 ครั้ง



กิจกรรมการเฝ้าระวังโรคทำให้ในปี พ.ศ. 2566 พบพาร์มสุกรสงสัยตามนิยามโรคในพื้นที่ 4 จังหวัด คือ เชียงใหม่ เชียงราย แม่ฮ่องสอน และนครศรีธรรมราช รวมเป็นจำนวน 15 ครั้ง และในปี พ.ศ. 2567 พบพาร์มสุกรสงสัยตามนิยามโรคในพื้นที่ 3 จังหวัด เชียงใหม่ นครศรีธรรมราช และสุโขทัย รวมเป็นจำนวน 6 ครั้ง



มาตรการในการควบคุม โรคหิวาต์แอฟริกาในสุกร

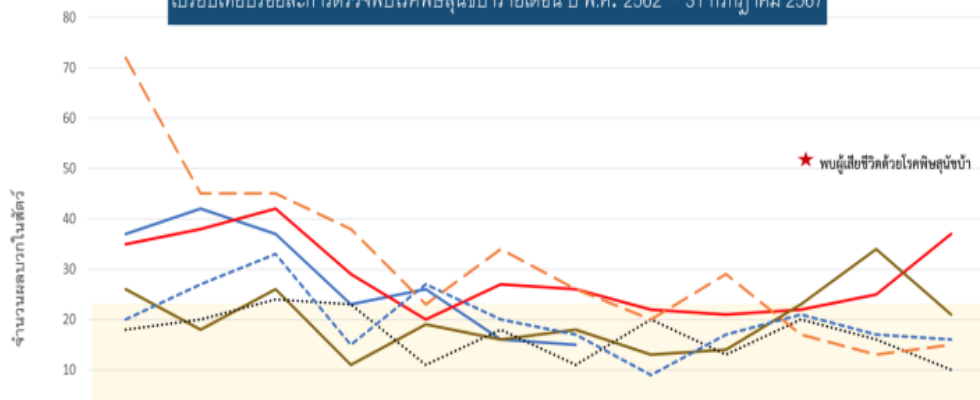
กรมปศุสัตว์ได้ดำเนินมาตรการและกิจกรรมการเฝ้าระวังโรคทั้ง
เชิงรุกและเชิงรับอย่างต่อเนื่อง โดยการเฝ้าระวังโรคเชิงรับและเชิงรุก
ดังนี้

1. อบรมให้ความรู้แก่เจ้าหน้าที่และเกษตรกรเพื่อให้มีองค์
ความรู้เรื่องโรค เข้าใจลักษณะอาการและวิธีการเพื่อให้สามารถตรวจจับ
โรคในฟาร์มตามนิยามโรคหิวาต์แอฟริกาในสุกร และแจ้งสำนักงานปศุ
สัตว์อำเภอ สำนักงานปศุสัตว์จังหวัด
2. กิจกรรมการตรวจเยี่ยมฟาร์มและรายงานทุกสัปดาห์ และ
ตรวจทางห้องปฏิบัติการ ทั้งในฟาร์ม โรงฆ่าสัตว์ และ ด่านกักกันสัตว์ ทั้ง
ในภาวะปกติโดยการสุ่มตรวจเป็นประจำทุกเดือน ตามโครงการเฝ้าระวัง
โรคหิวาต์แอฟริกาในสุกร

โรคพิษสุนัขบ้า

Rabies Disease

เปรียบเทียบร้อยละการตรวจพบโรคพิษสุนัขบ้ารายเดือน ปี พ.ศ. 2562 – 31 กรกฎาคม 2567



	ม.ค.	ก.พ.	มี.ค.	เม.ย.	พ.ค.	มิ.ย.	ก.ค.	ส.ค.	ก.ย.	ต.ค.	พ.ย.	ธ.ค.
— 2567	37	42	37	23	26	16	15					
— 2566	35	38	42	29	20	27	26	22	21	22	25	37
— 2565	26	18	26	11	19	16	18	13	14	23	34	21
..... 2564	18	20	24	23	11	18	11	20	13	20	16	10
- - - 2563	20	27	33	15	27	20	17	9	17	21	17	16
- - - 2562	72	45	45	38	23	34	26	20	29	17	13	15

★ พบผู้เสียชีวิตด้วยโรคพิษสุนัขบ้า



สถานการณ์โรคพิษสุนัขบ้ารายสัปดาห์ (ข้อมูล ระหว่างวันที่ 27 กรกฎาคม - 2 สิงหาคม 2567)



**+ใหม่
สัปดาห์นี้
2 ตัว**

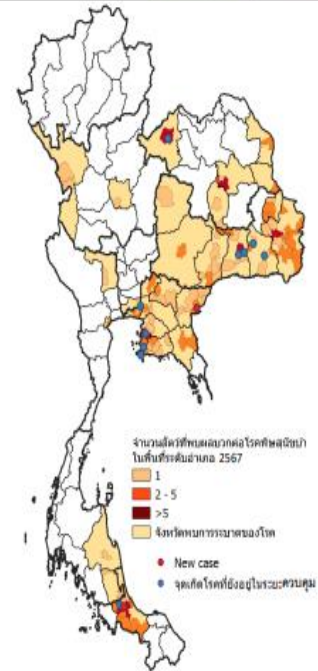
พบรายงานผลบวกในสัตว์สะสม ปี 2567

+สะสม 196 ตัว

(สุนัข 170 ตัว, โค/กระบือ 21 ตัว, แมว 5 ตัว)

1. อุบลราชธานี	34 ตัว	16. สมุทรปราการ	4 ตัว
2. สงขลา	30 ตัว*	17. นครนายก**	4 ตัว
3. ชลบุรี	19 ตัว	18. ตาก	2 ตัว
4. สุรินทร์	12 ตัว	19. สมุทรสงคราม	2 ตัว
5. กาฬสินธุ์	10 ตัว	20. พัทลุง	2 ตัว
6. อำนาจเจริญ	10 ตัว	21. นครพนม	2 ตัว
7. ระยอง	9 ตัว	22. มุกดาหาร	2 ตัว
8. บุรีรัมย์	8 ตัว	23. ชัยภูมิ	1 ตัว
9. ปราจีนบุรี	7 ตัว	24. นครศรีธรรมราช	1 ตัว
10. เลย	6 ตัว	25. นครราชสีมา**	1 ตัว
11. สระแก้ว	6 ตัว*	26. กรุงเทพมหานคร	1 ตัว
12. ศรีสะเกษ	7 ตัว	27. พิจิตร**	1 ตัว
13. ฉะเชิงเทรา	5 ตัว	28. สุพรรณบุรี**	1 ตัว
14. มหาสารคาม	4 ตัว		
15. จันทบุรี	4 ตัว		

*พื้นที่พบสัตว์ติดเชื้อมีสัปดาห์นี้ **พื้นที่เกิดโรคใหม่จากปี 66



การเพิ่มประสิทธิภาพการดำเนินงาน



- 1) เพิ่มประสิทธิภาพการควบคุมป้องกันโรคพิษสุนัขบ้าในสัตว์ เน้นการขับเคลื่อนผ่านกลไกคณะกรรมการควบคุมและป้องกันโรคพิษสุนัขบ้าระดับจังหวัด
- 2) ยกระดับรูปแบบการสำรวจประชากรสัตว์โดยมี MOU กับกรมสนับสนุนบริการสุขภาพ กรมส่งเสริมการปกครองท้องถิ่น กรมควบคุมโรค ขอความร่วมมือให้ อสม. ในพื้นที่ช่วยสำรวจสัตว์เพื่อความครอบคลุม
- 3) การเพิ่มประสิทธิภาพการควบคุมโรค เช่น การสอบสวนโรคและค้นหาสัตว์กลุ่มเสี่ยง โดยใช้เครื่องมือทางระบาดวิทยานำมาใช้กำหนดแนวทางการควบคุมโรค ค้นหาแหล่งรังโรค และสัตว์กลุ่มเสี่ยง โดยใช้เครื่องมือ เช่น ภาพถ่ายลงใน Social network ผลักดันชุมชน และสถานพยาบาลสัตว์เป็นเครือข่ายในการแจ้งโรค เก็บตัวอย่างส่งตรวจห้องปฏิบัติการ (กรณีพบสัตว์มีอาการเข้าข่ายโรคพิษสุนัขบ้า)
- 4) เพิ่มประสิทธิภาพการควบคุมประชากรสัตว์ โดยศึกษาแนวทางการบริหารจัดการทำหมันสุนัขและแมวให้มีหน่วยเฉพาะกิจที่ทำงานอย่างมีประสิทธิภาพร่วมกับกองสวัสดิภาพสัตว์และสัตวแพทย์บริการ นอกจากนี้ประสานความร่วมมือกับองค์กรปกครองส่วนท้องถิ่นและกลุ่ม NGOs เช่น มูลนิธิชอยด็อก
- 5) การฉีดวัคซีนป้องกันโรคพิษสุนัขบ้าเพื่อป้องกันโรคพิษสุนัขบ้าของกรมส่งเสริมการปกครองท้องถิ่นต้องให้สุนัขและแมวทุกตัวได้รับวัคซีนป้องกันโรคพิษสุนัขบ้าทุกตัว ให้มีการติดตามและกำกับการทำงานอย่างเข้มงวด และการสำรวจสัตว์ต้องครอบคลุม โดยขอให้องค์กรปกครองส่วนท้องถิ่นตั้งเป็นตัวชี้วัด

๓.๑.๓ แผนปฏิบัติการ (Action Plan) ขับเคลื่อนนโยบายของกรมปศุสัตว์ในระดับพื้นที่ (DLD Co – Ordinator: DLD – C) จังหวัดจันทบุรี รอบที่ ๒ ปีงบประมาณ ๒๕๖๗

- ๓.๑.๓.๑ การเตรียมความพร้อมรับมือภัยพิบัติด้านปศุสัตว์ และให้ความช่วยเหลือเกษตรกร

ลำดับ	ขั้นตอน/กิจกรรม	ระยะเวลาดำเนินการ	เป้าหมาย/ผลผลิต	สถานที่ดำเนินการ	ผู้รับผิดชอบหลัก	หน่วยงานที่เกี่ยวข้อง
1	จัดทำแผนภัยพิบัติด้านปศุสัตว์	ต.ค. - ธ.ค. 66 ดำเนินการแล้ว	1 แผน	สง. ปคจ. จบ.	ปคอ. ในพื้นที่ที่เกี่ยวข้อง	สง. ปคจ. จบ. สง. ปคอ. ศวอ. สระแก้ว
2	การชี้แจงประชาสัมพันธ์และสร้างการรับรู้ให้กับกลุ่มเกษตรกร หรืออาสาปศุสัตว์ และติดตามการประกาศเขตพื้นที่ประสบสาธารณภัย ของจังหวัดจันทบุรี (ส่วนเพิ่มเติมจากการกิจปกติ)	ต.ค. 66 - ก.ย. 67 ดำเนินการแล้วและมีการเฝ้าระวังเหตุต่อเนื่อง	ทุกอำเภอในจ.จันทบุรี	อ.สอยดาว อ.โป่งน้ำร้อน จ.จันทบุรี		
3	ดำเนินการสนับสนุนเสบียงอาหารสัตว์ให้แก่เกษตรกรในพื้นที่จังหวัดจันทบุรี และติดตามการดำเนินการ	เม.ย. - พ.ค. 67 ดำเนินการแล้ว	2 แห่ง			

อุทกภัย



- ๓.๑.๓.๒ การเฝ้าระวัง ป้องกัน และ ควบคุมโรคปากและเท้าเปื่อย

ลำดับ	ขั้นตอน/กิจกรรม	ระยะเวลาดำเนินการ	เป้าหมาย/ผลผลิต	สถานที่ ดำเนินการ	ผู้รับผิดชอบหลัก	หน่วยงาน ที่เกี่ยวข้อง	
1	ชี้แจง เจ้าหน้าที่ ผู้เกี่ยวข้อง และดำเนินการประชาสัมพันธ์ ให้แก่ กลุ่มเกษตรกร อาสาปศุสัตว์ และสหกรณ์ได้รับทราบ (ส่วนเพิ่มเติมจากภารกิจปกติ)	เม.ย. - พ.ค. 67 ดำเนินการแล้ว	10 อำเภอ	สนง. ปศจ. จบ	ปศอ. ในพื้นที่ เกี่ยวข้อง	สนง. ปศจ. จบ. สนง. ปศอ. ด่านกักกันฯ จบ.	
2	สำรวจข้อมูลเกษตรกร จำนวนสัตว์ให้ครอบคลุมทุกพื้นที่ และวางแผนปฏิบัติงาน	เม.ย. - พ.ค. 67 ดำเนินการแล้ว		ทุกอำเภอในจังหวัด จันทบุรี			
3	ดำเนินการจัดสรรวัสดุอุปกรณ์และเวชภัณฑ์อย่างมี ประสิทธิภาพ และครบถ้วนตามจำนวนสัตว์	เม.ย. - พ.ค. 67 ดำเนินการแล้ว		ทุกอำเภอในจังหวัด จันทบุรี			กลุ่มพัฒนา สุขภาพสัตว์
4	ดำเนินการฉีดวัคซีนฯ ตามแผนปฏิบัติงาน และฉีดพ่นยาฆ่าเชื้อ	เม.ย. - ก.ค. 67 รอบที่ 2 ได้ดำเนินการแล้ว / ตรวจสอบรวบรวมข้อมูล		ทุกอำเภอในจังหวัด จันทบุรี			กลุ่ม ยุทธศาสตร์ และ สารสนเทศ การปศุสัตว์
5	ติดตามผลการดำเนินการ (ส่วนเพิ่มเติมจากภารกิจปกติ)	เม.ย. - ก.ค. 67 รอบที่ 2		ทุกอำเภอในจังหวัด จันทบุรี			
มีการติดตามและเฝ้าระวังโรคอย่างต่อเนื่อง							



- ๓.๑.๓.๓ การตรวจสอบพัฒนามาตรฐานสินค้าปศุสัตว์ (ปศุสัตว์ ok)

ลำดับ	ขั้นตอน/กิจกรรม	ระยะเวลาดำเนินการ	เป้าหมาย/ผลผลิต	สถานที่ ดำเนินการ	ผู้รับผิดชอบหลัก	หน่วยงาน ที่เกี่ยวข้อง
1	การประชุมแลกเปลี่ยนปัญหาและข้อเสนอแนะ ร่วมกัน (ส่วนเพิ่มเติมจากภารกิจปกติ)	เม.ย. - พ.ค. 67	1 ครั้ง	ทุกอำเภอใน จังหวัดจันทบุรี	ปศอ. ในพื้นที่ เกี่ยวข้อง	สนง. ปศจ. จบ. สนง. ปศอ. ศวพ. ภาคตะวันออกเฉียง ชลบุรี
2	การสุ่มเก็บตัวอย่างส่งตรวจวิเคราะห์ทางจุลชีววิทยา และ สารตกค้างตามมาตรฐานสินค้าปศุสัตว์ (เนื้อสัตว์ ,ไข่ไก่)	เม.ย. - ก.ค 67				
3	กาดำเนินการตรวจสอบ (โรงฆ่า GMP) หรือการแจ้ง เตือนผู้ประกอบการ ในการปรับปรุงแก้ไข (อย่างน้อย 1 แห่ง)	พ.ค. - ส.ค. 67	แจ้งเตือนและ ปรับปรุงข้อแก้ไข			
4	สรุปรวบรวมผลตรวจวิเคราะห์ทางห้องปฏิบัติการ / แลกเปลี่ยนข้อเสนอแนะร่วมกัน	ก.ค. - ส.ค. 67				
5	การประชาสัมพันธ์สร้างการรับรู้กับผู้ประกอบการ และ ผู้บริโภคในพื้นที่ สื่อเว็บไซต์ เพจ Facebook ของ หน่วยงาน (ส่วนเพิ่มเติมจากภารกิจปกติ)	ต.ค. 66 - ก.ย. 67				
		ดำเนินการแล้ว		ได้ดำเนินการแล้ว / ตรวจสอบรวบรวมข้อมูล		กลุ่มพัฒนา คุณภาพสินค้า ปศุสัตว์
		ดำเนินการแล้ว		มีการติดตามและประชาสัมพันธ์อย่างต่อเนื่อง		กลุ่ม ยุทธศาสตร์ และ สารสนเทศ การปศุสัตว์



๓.๑.๔ การติดตามการดำเนินโครงการนมดี ศรีจันทपुर

กิจกรรม	เป้าหมาย		พื้นที่เป้าหมาย	ระยะเวลาดำเนินการ											ร้อยละความสำเร็จในภาพรวม
	จำนวน	หน่วยนับ		ตค	พย	ธค	มค	กพ	มีค	เมย	พค	มิย	กค	สค	
๑. จำนวนฟาร์มโคนมที่เป็นสมาชิกสหกรณ์มีการตรวจสอบและคงสถานภาพการรับรองมาตรฐาน GAP (ครบทุกฟาร์ม)	๔๐	ฟาร์ม	อ.สอยดาว	<div style="border: 1px solid black; padding: 5px; width: fit-content; margin: 5px auto;">ณ ช่วงเดือน ส.ค. เฉพาะที่สหกรณ์โคนม สอยดาว ร้อยละ ๑๐๐</div>											> ๙๐
๒. จำนวนฟาร์มโคนมที่เป็นสมาชิกสหกรณ์ได้รับการสร้างภูมิคุ้มกันจากการได้รับวัคซีนป้องกันโรคปากและเท้าเปื่อย (Foot and Mouth Disease) (ครบทุกฟาร์ม) / ๓ รอบต่อปี	๕๓	ฟาร์ม	อ.สอยดาว												<div style="border: 1px solid black; padding: 5px; width: fit-content;">รอบที่ ๑ ครบถ้วน ร้อยละ ๑๐๐</div>
๓. ฟาร์มโคนมที่เป็นสมาชิกสหกรณ์ได้รับการตรวจรับรองฟาร์มปลอดโรค布鲁เซลเลซิส (Brucellosis) หรือวัณโรค (Tuberculosis) อย่างน้อยปีละ ๑ ครั้ง	๑๐	ฟาร์ม	อ.สอยดาว	<div style="border: 1px solid black; padding: 5px; width: fit-content;">การตรวจรับรองฟาร์มปลอดโรค布鲁เซลเลซิส (Brucellosis) ครบถ้วน</div>					<div style="border: 1px solid black; padding: 5px; width: fit-content;">ได้ดำเนินการทดสอบวัณโรค (Tuberculosis) ครบถ้วน</div>						๑๐๐
๔. การเก็บตัวอย่างน้ำนมดิบจากสหกรณ์หรือศูนย์รวบรวมน้ำนมดิบ ส่งตรวจวิเคราะห์คุณภาพทางห้องปฏิบัติการของหน่วยงานกรมปศุสัตว์ โดยกำหนดเกณฑ์มาตรฐานของ มกอช. (เก็บตัวอย่างน้ำนมดิบ เดือนละ ๑ ครั้ง)	๒	สหกรณ์	อ.สอยดาว	✓	✓	✓	✓	✓	✓	✓	✓	✓	⊙	⊙	๙๑.๖๖
				✓	✓	✓	✓	✓	✓	✓	✓	⊙	⊙		
				<div style="border: 1px solid black; padding: 5px; width: fit-content;">การเก็บตัวอย่างน้ำนมดิบ ล่าสุด วันที่ ๓๓ ส.ค. ๒๕๖๗</div>						<div style="border: 1px solid black; padding: 5px; width: fit-content;">✓ ผ่านตามเกณฑ์มาตรฐาน ⊙ อยู่ระหว่างรอผลการตรวจ</div>					



รายงานผลการตรวจสอบคุณภาพน้ำนมดิบ ณ ศูนย์รวบรวมน้ำนมดิบ (มีต่อ)

(สหกรณ์โคนมสอยดาว จำกัด และ สหกรณ์โคนมเมืองจันทร์ จำกัด ณ ช่วงเดือน ต.ค. ๖๖ – ก.ค. ๖๗)

ตรวจคุณภาพ น้ำนมดิบ	สหกรณ์	ต.ค.	พ.ย.	ธ.ค.	ม.ค.	เกณฑ์มาตรฐาน มกอช.
SCC (Somatic Cell Count)	สอยดาว	๑๕๗,๐๐๐	๓๘๑,๐๐๐	๑๕๐,๐๐๐	๓๔๙,๐๐๐	ไม่เกิน ๕๐๐,๐๐๐ เซลล์/ลบ.ซม.
	เมืองจันทร์	๔๑,๐๐๐	๓๒๐,๐๐๐	๑๐๐,๐๐๐	๓๕๖,๐๐๐	
TS (%Total Solid)	สอยดาว	๑๓.๔๔	๑๒.๘๖	๑๑.๙๑	๑๓.๑๑	ไม่ต่ำกว่าร้อยละ ๑๒
	เมืองจันทร์	๑๓.๔๖	๑๒.๕๑	๑๓.๑๗	๑๓.๒๓	
Protein (%)	สอยดาว	๓.๕๖	๓.๕๘	๓.๒๓	๓.๒๗	ไม่ต่ำกว่าร้อยละ ๓
	เมืองจันทร์	๓.๓๙	๒.๙๗	๔.๗๗	๓.๒๔	
Fat (%)	สอยดาว	๔.๓๑	๔.๐๑	๓.๕๔	๔.๓๐	ไม่ต่ำกว่าร้อยละ ๓.๒
	เมืองจันทร์	๔.๕๙	๔.๐๕	๔.๒๙	๔.๔๘	
Antibiotic	สอยดาว	ไม่พบ	ไม่พบ	ไม่พบ	ไม่พบ	ไม่พบการปนเปื้อนของ ยาปฏิชีวนะ
	เมืองจันทร์	ไม่พบ	ไม่พบ	ไม่พบ	ไม่พบ	

รายงานผลการตรวจสอบคุณภาพน้ำนมดิบ ณ ศูนย์รวบรวมน้ำนมดิบ (ต่อ)

(สหกรณ์โคนมสอยดาว จำกัด และ สหกรณ์โคนมเมืองจันทร์ จำกัด ณ ช่วงเดือน ต.ค. ๖๖ – ก.ค. ๖๗)

ตรวจคุณภาพ น้ำนมดิบ	สหกรณ์	ม.ค.	ก.พ.	มี.ค.	เม.ย.	เกณฑ์มาตรฐาน มกอส.
SCC (Somatic Cell Count)	สอยดาว	๓๔๙,๐๐๐	๒๙๙,๐๐๐	๒๓,๐๐๐	๒๙๕,๐๐๐	ไม่เกิน ๕๐๐,๐๐๐ เซลล์/ลบ.ซม.
	เมืองจันทร์	๓๕๖,๐๐๐	๓๔,๐๐๐	๓๔,๐๐๐	๑๐๕,๐๐๐	
TS (%Total Solid)	สอยดาว	๑๓.๑๑	๑๒.๖๗	๑๓.๓๒	๑๓.๐๑	ไม่ต่ำกว่าร้อยละ ๑๒
	เมืองจันทร์	๑๓.๒๓	๑๓.๑๖	๑๓.๑๖	๑๓.๓๙	
Protein (%)	สอยดาว	๓.๒๗	๓.๒๑	๓.๔๕	๓.๒๙	ไม่ต่ำกว่าร้อยละ ๓
	เมืองจันทร์	๓.๒๔	๓.๒๙	๓.๒๙	๓.๐๑	
Fat (%)	สอยดาว	๔.๓๐	๓.๙๓	๔.๔๔	๔.๒๗	ไม่ต่ำกว่าร้อยละ ๓.๒
	เมืองจันทร์	๔.๔๘	๓.๖	๓.๖๐	๓.๙๑	
Antibiotic	สอยดาว	ไม่พบ	ไม่พบ	ไม่พบ	ไม่พบ	ไม่พบการปนเปื้อนของ ยาปฏิชีวนะ
	เมืองจันทร์	ไม่พบ	ไม่พบ	ไม่พบ	ไม่พบ	

รายงานผลการตรวจสอบคุณภาพน้ำนมดิบ ณ ศูนย์รวบรวมน้ำนมดิบ (ต่อ)

(สหกรณ์โคนมสอยดาว จำกัด และ สหกรณ์โคนมเมืองจันทร์ จำกัด ณ ช่วงเดือน ต.ค. ๖๖ – ก.ค. ๖๗)

ตรวจคุณภาพ น้ำนมดิบ	สหกรณ์	พ.ค.	มิ.ย.	ก.ค.	ส.ค.	เกณฑ์มาตรฐาน มกอช.
SCC (Somatic Cell Count)	สอยดาว	๑๗๔,๐๐๐	๑๙๔,๐๐๐	๒๒๒,๐๐๐	ⓘ	ไม่เกิน ๕๐๐,๐๐๐ เซลล์/ลบ.ซม.
	เมืองจันทร์	๑๕๑,๐๐๐	๔๕๓,๐๐๐	๑๖๘,๐๐๐		
TS (%Total Solid)	สอยดาว	๑๓.๑๒	๑๒.๗๓	๑๒.๙๐	ⓘ	ไม่ต่ำกว่าร้อยละ ๑๒
	เมืองจันทร์	๑๔.๐๘	๑๔.๕๖	๑๓.๕๘		
Protein (%)	สอยดาว	๓.๓๖	๒.๙๖	๓.๓๒	ⓘ	ไม่ต่ำกว่าร้อยละ ๓
	เมืองจันทร์	๓	๓.๒๓	๓.๒๖		
Fat (%)	สอยดาว	๔.๑๑	๔.๒๐	๔.๑๓	ⓘ	ไม่ต่ำกว่าร้อยละ ๓.๒
	เมืองจันทร์	๕.๖๒	๕.๗๙	๔.๕๒		
Antibiotic	สอยดาว	ไม่พบ	ไม่พบ	ไม่พบ	ⓘ	ไม่พบการปนเปื้อนของ ยาปฏิชีวนะ
	เมืองจันทร์	ไม่พบ	ไม่พบ	ไม่พบ		

แจ้งเตือนชาวจันทบุรี

น้ำท่วมฉับพลัน น้ำป่าไหลหลาก และดินถล่ม
ระหว่างวันที่ **24 - 30 ส.ค. 2567**

ข้อควรระวัง

ประชาชนบริเวณชายฝั่งทะเลและนิกท่องเที่ยว ให้ระวังอันตรายจากคลื่นลมแรง พื้นที่ใกล้ที่ราบเชิงเขาระวังน้ำป่าไหลหลาก และในเขตชุมชนระวังน้ำท่วมขังระบายไม่ทัน

ติดต่อ

- 📍 สำนักงานป้องกันและบรรเทาสาธารณภัยจังหวัดจันทบุรี
- ☎ 0 3931 2100 , 0 3932 5139
- ✉ chanthaburi@disaster.go.th

! ปศุสัตว์เตือนภัย

น้ำท่วมฉับพลัน น้ำป่าไหลหลาก

เตรียมพร้อมรับมือ “ก่อนเกิดภัย”

- 1 เตรียมพื้นที่อพยพสัตว์เลี้ยงชั้นที่สูง
- 2 เตรียมสำรองเสบียงสัตว์และเวชภัณฑ์ให้เพียงพอ
- 3 ติดตามสถานการณ์สภาพอากาศ ประกาศเตือนภัยอย่างใกล้ชิด
- 4 เตรียมข้อมูลประสานหน่วยงาน เพื่อขอความช่วยเหลือ (ปศอ. ปศจ. ศวอ.ในพื้นที่)

นายสัตวแพทย์สมชวน รัตนมังคลานนท์ อธิบดีกรมปศุสัตว์

รู้ทัน...สัญญาณเตือนภัยก่อนน้ำหลาก

- 1 เกิดฝนตกหนักต่อเนื่อง
- 2 ระดับน้ำในแม่น้ำและลำห้วยเพิ่มสูงขึ้นอย่างรวดเร็ว
- 3 น้ำมีสีขุ่นมากกว่าปกติ
- 4 มีกิ่งไม้ เศษไม้ ไหลปนมากับกระแสน้ำ

อาหารสัตว์พร้อม

จัดเตรียมหน้าอาหารสัตว์พระราชทาน

และจัดตั้งคลังเสบียงสัตว์ประจำตำบล สำหรับรวบรวมเสบียงสัตว์ไว้ในพื้นที่ สามารถนำมาแจกจ่ายให้เกษตรกรได้ทันทีเมื่อเกิดภัยพิบัติ

รายละเอียดเพิ่มเติม

- สำนักพัฒนาอาหารสัตว์ กรมปศุสัตว์
- ศูนย์วิจัยและพัฒนาอาหารสัตว์ ทั่วประเทศ

☎ 02 5011148 ✉ nutrition1@dld.go.th

ขั้นตอนการขอรับการสนับสนุนเสบียงอาหารสัตว์เมื่อเกิดภัยพิบัติ

A ประกาศเขตภัยพิบัติ

- ช่วยเหลือตามระเบียบฯ
- ได้รับความช่วยเหลือเกิดความเสียหาย

B ไม่ได้ประกาศเขตภัยพิบัติ

- ได้รับความเดือดร้อน
- ช่วยเหลือเพื่อเป็นการบรรเทาความเสียหาย
- อยู่ในดุลยพินิจของปศุสัตว์จังหวัด





หลักเกณฑ์วิธีปฏิบัติ

เกี่ยวกับการให้ความช่วยเหลือด้านปศุสัตว์

ผู้ประสบภัยพิบัติกรณีอุทกภัย

ตามระเบียบกระทรวงการคลัง พ.ศ. 2564

นายสัตวแพทย์สมชวน รัตนมังคลานนท์
อธิบดีกรมปศุสัตว์

โค อายุน้อยกว่า 6 เดือน อัตราตัวละไม่เกิน 13,000 บาท
อายุ 6 เดือนถึง 1 ปี อัตราตัวละไม่เกิน 22,000 บาท
อายุ 1-2 ปี อัตราตัวละไม่เกิน 29,000 บาท
อายุ 2 ปีขึ้นไป อัตราตัวละไม่เกิน 35,000 บาท
ช่วยเหลือไม่เกิน รายละ 5 ตัว

กระบือ อายุน้อยกว่า 6 เดือน อัตราตัวละไม่เกิน 15,000 บาท
อายุ 6 เดือนถึง 1 ปี อัตราตัวละไม่เกิน 24,000 บาท
อายุ 1-2 ปี อัตราตัวละไม่เกิน 32,000 บาท
อายุ 2 ปีขึ้นไป อัตราตัวละไม่เกิน 39,000 บาท
ช่วยเหลือไม่เกิน รายละ 5 ตัว

สุกร อายุ 1-30 วัน อัตราตัวละไม่เกิน 1,500 บาท
อายุ 30 วันขึ้นไป อัตราตัวละไม่เกิน 3,000 บาท
ช่วยเหลือไม่เกิน รายละ 10 ตัว

แพะ/แกะ อายุ 1-30 วัน อัตราตัวละไม่เกิน 1,500 บาท
อายุ 30 วันขึ้นไป อัตราตัวละไม่เกิน 3,000 บาท
ช่วยเหลือไม่เกิน รายละ 10 ตัว

ไก่พื้นเมือง/ไก่จวง อายุ 1-21 วัน อัตราตัวละไม่เกิน 30 บาท
อายุ 21 วันขึ้นไป อัตราตัวละไม่เกิน 80 บาท
ช่วยเหลือไม่เกิน รายละ 300 ตัว

ไก่ไข่ อายุ 1-21 วัน อัตราตัวละไม่เกิน 30 บาท
อายุ 21 วันขึ้นไป อัตราตัวละไม่เกิน 100 บาท
ช่วยเหลือไม่เกิน รายละ 1,000 ตัว

ไก่เนื้อ อายุ 1-21 วัน อัตราตัวละไม่เกิน 20 บาท
อายุ 21 วันขึ้นไป อัตราตัวละไม่เกิน 50 บาท
ช่วยเหลือไม่เกิน รายละ 1,000 ตัว

เป็ดไข่ อายุ 1-21 วัน อัตราตัวละไม่เกิน 30 บาท
อายุ 21 วันขึ้นไป อัตราตัวละไม่เกิน 100 บาท
ช่วยเหลือไม่เกิน รายละ 1,000 ตัว

เป็ดเนื้อ/เป็ดเทศ อายุ 1-21 วัน อัตราตัวละไม่เกิน 30 บาท
อายุ 21 วันขึ้นไป อัตราตัวละไม่เกิน 80 บาท
ช่วยเหลือไม่เกิน รายละ 1,000 ตัว

นกกระทา อายุ 1-21 วัน อัตราตัวละไม่เกิน 10 บาท
อายุ 21 วันขึ้นไป อัตราตัวละไม่เกิน 30 บาท
ช่วยเหลือไม่เกิน รายละ 1,000 ตัว

นกกระเจอกเทศ อัตราตัวละไม่เกิน 2,000 บาท
ช่วยเหลือไม่เกิน รายละ 10 ตัว

ห่าน อัตราตัวละไม่เกิน 100 บาท
ช่วยเหลือไม่เกิน รายละ 300 ตัว

แปลงหญ้าเลี้ยงสัตว์
อัตรา 1,980 บาท/ไร่
ช่วยเหลือไม่เกิน รายละ 30 ไร่

ศูนย์อำนวยการป้องกันและแก้ปัญหายากภัยพิบัติด้านปศุสัตว์
กองส่งเสริมและพัฒนาการปศุสัตว์ กรมปศุสัตว์
โทร. 02-653-4444 ต่อ 3315
E-mail : Disaster@dld.go.th