

วาระการประชุมคณะกรรมการขับเคลื่อนนโยบายของกรมปศุสัตว์ระดับพื้นที่จังหวัดจันทบุรี  
ครั้งที่ ๘/๒๕๖๗ วันที่ ๒๗ มิถุนายน ๒๕๖๗ เวลา ๑๓.๐๐ น.  
ผ่านระบบการประชุม Application Zoom Cloud meeting  
ณ ห้องประชุมสำนักงานปศุสัตว์จังหวัดจันทบุรี  
ตำบลตลาด อำเภอเมืองจันทบุรี จังหวัดจันทบุรี

ระเบียบวาระที่ ๑ เรื่องที่แจ้งให้ที่ประชุมทราบ

มติที่ประชุม.....

ระเบียบวาระที่ ๒ เรื่องรับรองรายงานการประชุม

รายงานการประชุมคณะกรรมการขับเคลื่อนนโยบายของกรมปศุสัตว์ระดับพื้นที่จังหวัดจันทบุรี  
ครั้งที่ ๘/๒๕๖๗ วันที่ ๒๗ พฤษภาคม ๒๕๖๗ รายละเอียดรายงานการประชุมเพิ่มเติมที่ QR Code ด้านล่าง



มติที่ประชุม.....

ระเบียบวาระที่ ๓ เรื่องเพื่อทราบและพิจารณา

**๓.๑** เรื่องของสำนักงานปศุสัตว์จังหวัดจันทบุรี

- ๓.๑.๑ การดำเนินการตรวจสอบสถานที่เก็บสินค้าปศุสัตว์ (ห้องเย็น) สถานที่จำหน่ายอาหาร (Food Service) และ สรุปผลข้อมูลการดำเนินการในช่วงที่ผ่านมา
- รองผู้ว่าฯ จันทบุรี บูรณาการหน่วยงานความมั่นคง ร่วมกับชุดเฉพาะกิจ ตรวจสอบห้องเย็นป้องกันลักลอบเก็บสินค้าเกษตรผิดกฎหมาย (วันที่ ๑๑ มิถุนายน ๒๕๖๗)
  - ปศุสัตว์จันทบุรี ร่วมกับชุดเฉพาะกิจ ตรวจสอบห้องเย็นและบังคับใช้กฎหมายป้องกันการลักลอบเคลื่อนย้ายเนื้อสัตว์ (วันที่ ๑๓ มิถุนายน ๒๕๖๗)
  - ปศุสัตว์จันทบุรี บูรณาการด่านกักกันสัตว์จังหวัดจันทบุรี ด้านตรวจประมงจังหวัดจันทบุรี เกษตรจังหวัดจันทบุรี ตรวจสอบห้องเย็นป้องกันการลักลอบขนเนื้อเถื่อน (วันที่ ๑๔ มิถุนายน ๒๕๖๗)
  - ปศุสัตว์จันทบุรี บูรณาการด่านกักกันสัตว์จังหวัดจันทบุรี และปศุสัตว์อำเภอในพื้นที่ร่วมตรวจสอบสถานที่เก็บสินค้าปศุสัตว์ (ห้องเย็น) และ สถานที่จำหน่ายอาหาร (Food Service) (วันที่ ๑๔ มิถุนายน ๒๕๖๗)
- ๓.๑.๒ ปศุสัตว์จันทบุรี ส่งเสริมการเลี้ยงเป็ดไข่บางปะกงขับเคลื่อนนโยบาย DLD-C ขยายสัตว์พันธุ์ดีสู่เกษตรกร (วันที่ ๑๔ มิถุนายน ๒๕๖๗)
- ๓.๑.๓ สำนักปศุสัตว์จังหวัดจันทบุรี บูรณาการร่วมกับศูนย์วิจัยและบำรุงพันธุ์สัตว์จันทบุรี จัดคลินิกปศุสัตว์ร่วมในงานโครงการคลินิกเกษตรเคลื่อนที่ ฯ ณ เทศบาลตำบลวังแฉัง อ.มะขาม (วันที่ ๒๑ มิถุนายน ๒๕๖๗)

๓.๑.๔ ความก้าวหน้าผลการดำเนินงานตามแผนขับเคลื่อนนโยบายของกรมปศุสัตว์ในระดับพื้นที่ (DLD Co – Ordinator : DLD – C) จังหวัดจันทบุรี

- ๓.๑.๔.๑ การติดตามการเตรียมความพร้อมรับมือภัยพิบัติด้านปศุสัตว์ และให้ความช่วยเหลือเกษตรกร
- ๓.๑.๔.๒ การติดตามการดำเนินโครงการเฝ้าระวัง ป้องกัน และ ควบคุมโรคปากและเท้าเปื่อย
- ๓.๑.๔.๓ การติดตามการดำเนินการตรวจสอบพัฒนามาตรฐานสินค้าปศุสัตว์ (ปศุสัตว์ ok)

๓.๑.๕ การติดตามการดำเนินโครงการนมดี ศรีจันทบุรี

- การติดตามตรวจสอบและคงสภาพการรับรองมาตรฐานฟาร์ม GAP
- การติดตามการเก็บตัวอย่างและผลการตรวจคุณภาพน้ำนมดิบ
- การดำเนินการฉีดวัคซีนป้องกันโรคปากและเท้าเปื่อย (FMD) รอบที่ ๓ และ

การตรวจรับรองฟาร์มปลอดโรค布鲁เซลโลซิส (Brucellosis) / ตรวจทดสอบวัณโรค (Tuberculosis)

(รายละเอียดแนบตามภาคผนวก)

๓.๑.๖ เรื่องของกลุ่มพัฒนาคุณภาพสินค้าปศุสัตว์ การให้ความคิดเห็น และการประสานงานเพิ่มเติม (ถ้ามี)

.....

๓.๑.๗ เรื่องของกลุ่มพัฒนาสุขภาพสัตว์ การให้ความคิดเห็น และการประสานงานเพิ่มเติม (ถ้ามี)

.....

๓.๑.๘ เรื่องของกลุ่มส่งเสริมและพัฒนาการปศุสัตว์ การให้ความคิดเห็น และการประสานงานเพิ่มเติม (ถ้ามี)

.....

มติที่ประชุม.....

๓.๒ เรื่องของศูนย์วิจัยและพัฒนาการสัตวแพทย์ภาคตะวันออก

.....

มติที่ประชุม .....

๓.๓ เรื่องของศูนย์วิจัยการผสมเทียมและเทคโนโลยีชีวภาพชลบุรี

.....

มติที่ประชุม .....

๓.๔ เรื่องของศูนย์วิจัยและพัฒนาอาหารสัตว์สระแก้ว

.....

มติที่ประชุม .....

๓.๕ เรื่องของศูนย์วิจัยและบำรุงพันธุ์สัตว์จันทบุรี

.....  
.....

มติที่ประชุม .....

๓.๖ เรื่องของด่านกักกันสัตว์จันทบุรี

.....  
.....

มติที่ประชุม .....

ระเบียบวาระที่ ๔ เรื่องอื่นๆ (ถ้ามี)

.....  
.....

มติที่ประชุม .....

ปิดประชุมเวลา.....น.

ภาคผนวก

### ๓.๑ เรื่องของสำนักงานปศุสัตว์จังหวัดจันทบุรี

๓.๑.๑ การดำเนินการตรวจสอบสถานที่เก็บสินค้าปศุสัตว์ (ห้องเย็น) สถานที่จำหน่ายอาหาร (Food Service) และ สรุปผลข้อมูลการดำเนินการในช่วงที่ผ่านมา

“รองผู้ว่าฯ จันทบุรี บูรณาการหน่วยงานความมั่นคง ร่วมกับชุดเฉพาะกิจ ตรวจสอบห้องเย็นป้องกัน การลักลอบเก็บสินค้าเกษตรผิดกฎหมาย (วันที่ ๑๑ มิถุนายน ๒๕๖๗)”

สำนักงานปศุสัตว์จังหวัดจันทบุรี  
Chanthaburi provincial Livestock Office

ขป็นองค์กรที่เข้มแข็งขับเคลื่อนปศุสัตว์ไทยสู่ความมั่นคง มั่งคั่ง และยั่งยืนในศตวรรษที่ ๒๑

วันที่ 11 มิถุนายน 2567 ฉบับที่ 454 ประจำปี 2567

**รองผู้ว่าฯ จันทบุรี บูรณาการหน่วยงานความมั่นคง ร่วมกับชุดเฉพาะกิจ  
ตรวจสอบห้องเย็นป้องกันลักลอบเก็บสินค้าเกษตรผิดกฎหมาย**

วันที่ 11 มิถุนายน 2567 เวลา 09.30 น. นายธวัชชัย นามสมุทธ รองผู้ว่าราชการจังหวัดจันทบุรี บูรณาการ กองอำนวยการรักษาความมั่นคงภายใน จังหวัดจันทบุรี ตำรวจภูธร ฝายปกครอง ร่วมกับ ชุดเฉพาะกิจของจังหวัด ประกอบด้วย น.สพ.ชาติชาย ยิ้มเครือ ปศุสัตว์จังหวัด อุตสาหกรรมจังหวัด เกษตรจังหวัด สวพ.6 ประมงจังหวัด ประชาสัมพันธ์จังหวัด ด่านกักกันสัตว์ ด่านกักกันพืช ด้านตรวจประมง พาณิชยจังหวัด และสาธารณสุขจังหวัด ลงพื้นที่ ตรวจสอบห้องเย็นในพื้นที่จังหวัดจันทบุรี รวม 2 แห่ง ได้แก่ ห้องเย็นพลับพลา อ.มะขาม พบเก็บสินค้าประมงแช่แข็ง 7,000 กิโลกรัม มูลค่าประมาณ 1 ล้านบาท ไม่พบการเก็บเนื้อสัตว์และสินค้าเกษตรอื่นๆ จากนั้น เข้าตรวจสอบ บมจ.ซีพี แอ็กซ์ต้า สาขาจันทบุรี อ.เมืองจันทบุรี พบเนื้อสุกร 3,000 กิโลกรัม มูลค่าประมาณ 4 แสนบาท เนื้อสัตว์ปีก 3,000 กิโลกรัม มูลค่าประมาณ 2 แสน 5 หมื่นบาท สินค้าประมง 4,400 กิโลกรัม มูลค่าประมาณ 1 ล้านบาท ทั้ง 2 แห่ง ไม่พบการกระทำผิดกฎหมาย เป็นการปฏิบัติการมาตรการป้องกันปราบปรามการลักลอบนำเข้าเนื้อสัตว์ ตามนโยบายประกาศสงครามกับสินค้าการเกษตรที่ผิดกฎหมาย ของกระทรวงเกษตรและสหกรณ์ และกรมปศุสัตว์ เพื่อให้ทุกจังหวัดเอ็กซเรย์ ตรวจสอบห้องเย็นและสถานที่จำหน่ายอาหาร(Food Service) พร้อมกันทั่วประเทศอย่างต่อเนื่อง ซึ่งข้อมูลจากการสำรวจห้องเย็นเก็บสินค้าการเกษตรในจันทบุรี พบว่ามีทั้งหมด 32 แห่ง ทั้งนี้ หากตรวจพบผู้ฝ่าฝืนลักลอบเคลื่อนย้ายเนื้อสัตว์มาเก็บไว้โดยไม่ได้รับอนุญาต จะมีความผิดตาม พ.ร.บ.โรคระบาดสัตว์ พ.ศ. 2558 กำหนดโทษจำคุกไม่เกิน 2 ปี ปรับไม่เกิน 4 หมื่นบาท หรือทั้งจำทั้งปรับ และมีความผิดตาม พ.ร.บ.ควบคุมการฆ่าสัตว์เพื่อการจำหน่ายเนื้อสัตว์ พ.ศ.2559 กำหนดโทษจำคุกไม่เกิน 1 ปี ปรับไม่เกิน 1 แสนบาท หรือทั้งจำทั้งปรับ

๓ ครอบครัวยุคใหม่ ทำด้วยใจ ทำให้ไว ทำได้จริง

#กรมปศุสัตว์





“ปศุสัตว์จันทบุรี ร่วมกับชุดเฉพาะกิจ ตรวจสอบห้องเย็นและบังคับใช้กฎหมายป้องกันการลักลอบเคลื่อนย้ายเนื้อสัตว์ (วันที่ ๑๓ มิถุนายน ๒๕๖๗)”



**สำนักงานปศุสัตว์จังหวัดจันทบุรี**  
Chanthaburi provincial Livestock Office

“เป็นองค์กรที่นำและขับเคลื่อนการปศุสัตว์ไทย  
สู่ความมั่นคง มั่งคั่ง และยั่งยืนในศตวรรษที่ ๒๑”



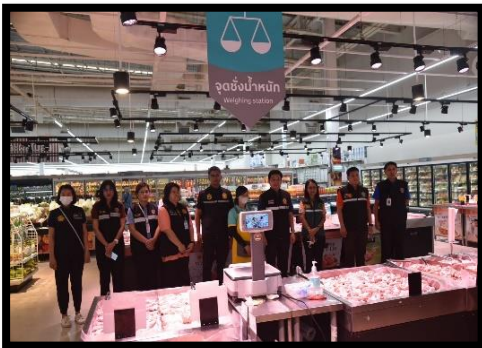
วันที่ 13 มิถุนายน 2567 ณ บัณฑิต 471 ประจำปี 2567

**“ปศุสัตว์จันทบุรี ร่วมกับชุดเฉพาะกิจ ตรวจสอบห้องเย็น  
และบังคับใช้กฎหมาย ป้องกันการลักลอบเคลื่อนย้ายเนื้อสัตว์”**


วันที่ 13 มิถุนายน 2567 เวลา 09.00 น. น.สพ.ชาติชาย ยิ้มเครือ ปศุสัตว์จังหวัดจันทบุรี ร่วมกับชุดเฉพาะกิจประกอบด้วย นายปรีดา เนียมมรดก หัวหน้าด่านกักกันสัตว์ เจ้าหน้าที่ด่านตรวจประมง ประชาสัมพันธ์จังหวัด พานิชย์จังหวัดจันทบุรี อุตสาหกรรมจังหวัด เกษตรจังหวัด สวพ.6 น.สพ.มนัสกิจ พลศรี หัวหน้ากลุ่มพัฒนาสุขภาพสัตว์ และเจ้าหน้าที่ในสังกัด ลงพื้นที่ ตรวจสอบห้องเย็น ของเทสโก้ โลตัส สาขาจันทบุรี อ.เมืองจันทบุรี พบเนื้อสุกร 1,018 กิโลกรัม มูลค่าประมาณ 150,000 บาท เนื้อโค 96 กิโลกรัม มูลค่าประมาณ 14,400 บาท เนื้อไก่ 710 กิโลกรัม มูลค่าประมาณ 70,000 บาท ไม่พบการกระทำผิดกฎหมาย

จากนั้นเข้าตรวจห้องเย็นแห่งหนึ่งในพื้นที่ อ.มะขาม ตรวจสอบ พบเนื้อสุกร 700 กิโลกรัม มูลค่าประมาณ 70,000 บาท เนื้อไก่ 200 กิโลกรัม มูลค่าประมาณ 40,000 บาท นำมาจากจ.ชลบุรี ไม่พบใบอนุญาตเคลื่อนย้ายเนื้อสัตว์ จึงได้ดำเนินคดีตาม มาตรา 22 แห่ง พ.ร.บ.โรคระบาดสัตว์ พ.ศ.2558 และอายัดเนื้อสัตว์ไว้ทั้งหมด ซึ่งเป็นการปฏิบัติการมาตรการป้องกัน ปราบปรามการลักลอบนำเข้าเนื้อสัตว์อย่างต่อเนื่อง ตามนโยบายประกาศสงครามกับสินค้าการเกษตรที่ผิดกฎหมายของกระทรวงเกษตรและสหกรณ์ และกรมปศุสัตว์ ผู้ฝ่าฝืน ลักลอบเคลื่อนย้ายซากสัตว์โดยไม่ได้รับอนุญาตจะมีความผิดตาม พ.ร.บ.โรคระบาดสัตว์ พ.ศ. 2558 กำหนดโทษจำคุกไม่เกิน 2 ปี ปรับไม่เกิน 4 หมื่นบาท หรือทั้งจำทั้งปรับ และอาจมีความผิดตาม พ.ร.บ.ควบคุมการฆ่าสัตว์เพื่อการจำหน่ายเนื้อสัตว์ พ.ศ.2559 กำหนดโทษจำคุกไม่เกิน 1 ปี ปรับไม่เกิน 1 แสนบาท หรือทั้งจำทั้งปรับ

@ ครอบครัวยุคสัตว์ “ทำด้วยใจ ทำให้ไว ทำได้จริง”  
#กรมปศุสัตว์




“ปศุสัตว์จันทบุรี บูรณาการด่านกักกันสัตว์จังหวัดจันทบุรี ด้านตรวจประมงจังหวัดจันทบุรี เกษตรจังหวัดจันทบุรี  
ตรวจห้องเย็นป้องกันการลักลอบขนเนื้อเถื่อน (วันที่ ๑๔ มิถุนายน ๒๕๖๗)”



## สำนักงานปศุสัตว์จังหวัดจันทบุรี

Chanthaburi provincial Livestock Office

“เป็นองค์กรที่นำและขับเคลื่อนการปศุสัตว์ไทย  
สู่ความมั่นคง มั่งคั่ง และยั่งยืนในตลาดโลก”



วันที่ 14 มิถุนายน 2567 ฉบับที่ 486 ประจำปี 2567

### “ปศุสัตว์จันทบุรี บูรณาการด่านกักกันสัตว์ ด้านตรวจประมง เกษตรจังหวัด ตรวจห้องเย็นป้องกันการลักลอบขนเนื้อเถื่อน”

วันที่ 14 มิถุนายน 2567 เวลา 13.00 น. น.สพ.มนัสกิจ พลศรี หัวหน้ากลุ่มพัฒนาสุขภาพสัตว์  
บูรณาการร่วมกับ ด่านกักกันสัตว์จังหวัด ด้านตรวจประมงจังหวัดจันทบุรี เกษตรจังหวัดจันทบุรี พร้อม  
เจ้าหน้าที่ปศุสัตว์อำเภอในพื้นที่ เข้าตรวจสอบสถานที่เก็บสินค้าปศุสัตว์ ห้องเย็น สถานที่จำหน่ายอาหาร  
(Food Service) โดยตรวจสอบแหล่งที่มาเอกสารต่างๆ ได้แก่ใบอนุญาตทำการค้าสัตว์หรือซากสัตว์ ,  
ใบเคลื่อนย้ายสัตว์หรือซากสัตว์ และใบรับรองให้จำหน่ายเนื้อสัตว์ จำนวน 3 แห่ง ได้แก่

1. garage beef เลขที่ 40/26 ต.ตลาด อ.เมืองจันทบุรี
2. หจก. ส.สุธีรา(ห้องเย็นท่าจุก) เลขที่ 46 ม.2 ต.เขาบายศรี อ.ท่าใหม่
3. บริษัทเทพเมคิลด์สตอจ เลขที่ 121 ม.11 ต.นายายอาม อ.นายายอาม


ผลการเข้าตรวจสอบไม่พบการกระทำความผิดตามพระราชบัญญัติโรคระบาดสัตว์ พ.ศ.2558  
และพระราชบัญญัติควบคุมการฆ่าสัตว์เพื่อจำหน่าย พ.ศ.2559 พร้อมกันนี้เจ้าหน้าที่ได้ให้คำแนะนำการดูแล  
สุขลักษณะที่ดีในรักษาความสะอาดสถานที่จำหน่ายเนื้อสัตว์ บริเวณตัดแต่งเนื้อสัตว์ สุขลักษณะส่วนบุคคล  
รวมทั้งระเบียบกฎหมายการเคลื่อนย้ายซากสัตว์ การรับรองเนื้อสัตว์เพื่อการจำหน่าย เพื่อคุ้มครองผู้บริโภค  
ให้ได้รับเนื้อสัตว์ที่ปลอดภัยและสร้างความเชื่อมั่นต่อผู้บริโภค

@ ครอบครัวยุคปศุสัตว์ “ทำด้วยใจ ทำให้ไว ทำให้จริง”  
#กรมปศุสัตว์





“ปศุสัตว์จังหวัดจันทบุรี บูรณาการด่านกักกันสัตว์จังหวัดจันทบุรี และปศุสัตว์อำเภอในพื้นที่ร่วมตรวจสอบสถานที่  
เก็บสินค้าปศุสัตว์ (ห้องเย็น) และ สถานที่จำหน่ายอาหาร (Food Service) (วันที่ ๑๙ มิถุนายน ๒๕๖๗)”

**สำนักงานปศุสัตว์จังหวัดจันทบุรี**  
Chanthaburi provincial Livestock Office

“เป็นองค์กรที่เข้มแข็งและขับเคลื่อนการปศุสัตว์ไทย  
สู่ความมั่นคง มั่งคั่ง และยั่งยืนในตลอดกาล”

วันที่ 19 มิถุนายน 2567 ฉบับที่ 500 ประจำปี 2567

**“ปศุสัตว์อำเภอสอยดาว บูรณาการ สำนักงานปศุสัตว์จังหวัดจันทบุรี  
และด่านกักกันสัตว์จังหวัดจันทบุรี ตรวจสอบห้องเย็นป้องกันการลักลอบขนเนื้อเถื่อน”**

วันที่ 19 มิถุนายน 2567 เวลา 09.30 น. นายชุตติเทพ ภูมิพันธุ์ รักษาราชการแทน ปศุสัตว์อำเภอสอยดาว  
น.สพ.มนัสกิจ พลศรี หัวหน้ากลุ่มพัฒนาสุขภาพสัตว์ บูรณาการร่วมกับ ด่านกักกันสัตว์จังหวัดจันทบุรี  
เข้าตรวจสอบสถานที่เก็บสินค้าปศุสัตว์ ห้องเย็น สถานที่จำหน่ายอาหาร (Food Service)  
โดยตรวจสอบแหล่งที่มาเอกสารต่างๆ ได้แก่ใบอนุญาตทำการค้าสัตว์หรือซากสัตว์ ,  
ใบเคลื่อนย้ายสัตว์หรือซากสัตว์ และใบรับรองให้จำหน่ายเนื้อสัตว์ จำนวน 5 แห่ง ได้แก่  
1.เจีศรีหัวหมู ต.ปะตง 2.ไทยฟู้ดส์เฟรชมาเก็ต จำกัด 3.ห้องเย็นสอยดาว888 ต.ทรายขาว  
4.ห้องเย็นน้ำหวานไก่อสด ต.สะตอน 5.ห้องเย็นโชคประกอบ ต.ทับช้าง อ.สอยดาว  
ผลการเข้าตรวจสอบไม่พบการกระทำความผิดตามพระราชบัญญัติโรคระบาดสัตว์ พ.ศ.2558  
และพระราชบัญญัติควบคุมการฆ่าสัตว์เพื่อจำหน่าย พ.ศ.2559 พร้อมกันนี้เจ้าหน้าที่ได้ให้คำแนะนำ  
การดูแลสุขลักษณะที่ดีในรักษาความสะอาดสถานที่จำหน่ายเนื้อสัตว์ บริเวณตัดแต่งเนื้อสัตว์  
สุขลักษณะส่วนบุคคล รวมทั้งระเบียบกฎหมายการเคลื่อนย้ายซากสัตว์ การรับรองเนื้อสัตว์เพื่อการจำหน่าย  
เพื่อคุ้มครองผู้บริโภคให้ได้รับเนื้อสัตว์ที่ปลอดภัยและสร้างความเชื่อมั่นต่อผู้บริโภค  
@ ครอบครัวยุคสัตว์ “ทำด้วยใจ ทำให้ไว ทำได้จริง”  
#กรมปศุสัตว์





“ปศุสัตว์จันทบุรี บูรณาการด่านกักกันสัตว์จังหวัดจันทบุรี และปศุสัตว์อำเภอในพื้นที่ร่วมตรวจสอบสถานที่  
เก็บสินค้าปศุสัตว์ (ห้องเย็น) และ สถานที่จำหน่ายอาหาร (Food Service) (วันที่ ๑๙ มิถุนายน ๒๕๖๗)” (ต่อ)



### สำนักงานปศุสัตว์จังหวัดจันทบุรี

Chanthaburi provincial Livestock Office

“ปีของกิจกรรมที่ป่าและซึบเคลื่อนการปศุสัตว์ไทย  
สู่ความมั่นคง มั่งคั่ง และยั่งยืนในโลก”



วันที่ 19 มิถุนายน 2567 ฉบับที่ 501 ประจำปี 2567

## “ปศุสัตว์อำเภอท่าใหม่ ลงพื้นที่ตรวจสอบห้องเย็น และสถานที่จำหน่ายอาหาร (Food Service) ตามนโยบายรัฐบาล

วันที่ 19 มิถุนายน 2567 เวลา 09.00 น. นายวิฑูรย์ สุจิรวรรณกุล ปศุสัตว์อำเภอท่าใหม่ นายพรพิทักษ์ พลารักษ์ เจ้าพนักงานสัตวบาล นางสาวอุสมาน กันธวงค์ พนักงานจ้างเหมาบริการช่วยงานด้านสัตว์แพทย์ น.ส.อรณิชา ศิริวรรณ จ้างเหมางานด้านการเฝ้าระวังควบคุมและป้องกันโรคระบาดสัตว์ เข้าตรวจสอบ สถานที่เก็บสินค้าปศุสัตว์ ห้องเย็น สถานที่จำหน่ายอาหาร (Food Service) โดยตรวจสอบแหล่งที่มาเอกสารต่างๆ ได้แก่ ใบทะเบียนพาณิชย์ / สำเนาบัตรประชาชนเจ้าของ/ผู้แทน จำนวน 5 แห่ง ได้แก่

- 1.บริษัท เกาฟง จำกัด ต. เขาวัว 2.บริษัท ที.เอ็ม.เอส. โพรเซ้น จำกัด ต. เขาวัว
- 3.สหกรณ์การเกษตรท่าใหม่ จำกัด ต.เขาบายศรี 4.บริษัท โอเค เฟรชฟรุ๊ตส์ (ประเทศไทย) จำกัด ต. เขาวัว
- 5.บจก.ซันไฮน์ อินเตอร์ เนชั่นแนล ต.สองพี่น้อง

ผลการเข้าตรวจสอบไม่พบการกระทำความผิดตามพระราชบัญญัติโรคระบาดสัตว์ พ.ศ.2558 และพระราชบัญญัติควบคุมการฆ่าสัตว์เพื่อจำหน่าย พ.ศ.2559 พร้อมกันนี้เจ้าหน้าที่ได้ให้คำแนะนำการดูแลสุขลักษณะที่ดีในรักษาความสะอาดสถานที่จำหน่ายหรือเก็บผลผลิตทางการเกษตร สุขลักษณะส่วนบุคคล รวมทั้งระเบียบกฎหมายการเคลื่อนย้ายผลผลิต การรับรองผลผลิตเพื่อการจำหน่าย เพื่อคุ้มครองผู้บริโภคให้ได้รับผลผลิตที่ปลอดภัยและสร้างความเชื่อมั่นต่อผู้บริโภค

๑ ครอบครัวยุคปศุสัตว์ “ทำด้วยใจ ทำให้ไว ทำได้จริง”



“สรุปผลข้อมูลการดำเนินการตรวจสอบสถานที่เก็บสินค้าปศุสัตว์ (ห้องเย็น) และ สถานที่จำหน่ายอาหาร (Food Service) ”

| สำนักงาน จำนวน 9 แห่ง ซากสัตว์รวม 1,120 กก. มูลค่า 182,900 บาท |                              |                           |
|--|------------------------------|---------------------------|
| ชื่อโรงงาน   | ซากสัตว์                     | สินค้าประมง               |
| บริษัทไทยฟู้ดส์เฟรชมาเก็ต จำกัด (สาขาซอยดาว)                   | 2,200 กก. มูลค่า 220,200 บาท | 300 กก. มูลค่า 21,000 บาท |
| ห้องเย็นซอยดาว 888   | -                            | 700 กก. มูลค่า 49,000 บาท |
| เจี๊ยะรีหัวหมู   | 10 กก. มูลค่า 3,000 บาท      | -                         |
| ห้องเย็นน้ำหวานไก่สด   | 220 กก. มูลค่า 17,700 บาท    | -                         |
| ห้องเย็นโชคประกอบ  | 1,300 กก. มูลค่า 122,000 บาท | -                         |

| สำนักงาน จำนวน 7 แห่ง ซากสัตว์รวม 1,920 กก. มูลค่า 276,800 บาท |                              |                                |
|--|------------------------------|--------------------------------|
| ชื่อโรงงาน   | ซากสัตว์                     | สินค้าประมง                    |
| บริษัทไทยฟู้ดส์เฟรชมาเก็ต จำกัด (สาขาซอยดาว)                   | 1,920 กก. มูลค่า 192,000 บาท | 80 กก. มูลค่า 6,000 บาท        |
| พจนานุกรม  | -                            | 8,000 กก. มูลค่า 1,030,000 บาท |
| บริษัท เกษม จำกัด  | -                            | ไม่รายงาน                      |
| บริษัท ซีเอ็มเอส วิสาหกิจ จำกัด                                | -                            | ไม่รายงาน                      |
| สหกรณ์เกษตรกรรม จำกัด  | -                            | ไม่รายงาน                      |
| บริษัท ไทย สอยดาว (วิสาหกิจ) จำกัด                             | -                            | ไม่รายงาน                      |
| บริษัท ซีพีเอฟ ไบโอสตี จำกัด                                   | -                            | ไม่รายงาน                      |

| สำนักงาน จำนวน 4 แห่ง ซากสัตว์รวม 500 กก. มูลค่า 112,800 บาท |                            |                             |
|--|----------------------------|-----------------------------|
| ชื่อโรงงาน   | ซากสัตว์                   | สินค้าประมง                 |
| ห้องเย็นเมือง  | -                          | 7,000 กก. มูลค่า 81,000 บาท |
| บริษัท ไทยฟู้ดส์เฟรชมาเก็ต จำกัด                             | 800 กก. มูลค่า 112,800 บาท | -                           |
| บริษัท ไบโอสตี จำกัด   | -                          | ไม่รายงาน                   |
| บริษัท เกษม, วิสาหกิจ วิสาหกิจ จำกัด                         | -                          | ไม่รายงาน                   |

| สำนักงาน จำนวน 2 แห่ง ซากสัตว์รวม 31,200 กก. มูลค่า 2,223,200 บาท |                                 |                                    |
|---|---------------------------------|------------------------------------|
| ชื่อโรงงาน  | ซากสัตว์                        | สินค้าประมง                        |
| บริษัท ไทยฟู้ดส์เฟรชมาเก็ต จำกัด                                  | 9,000 กก. มูลค่า 1,093,800 บาท  | 2,812,000 กก. มูลค่า 1,888,800 บาท |
| บจก. ไทย ซีพีเอฟ  | -                               | ไม่รายงาน                          |
| บริษัท ไทยฟู้ดส์เฟรชมาเก็ต จำกัด                                  | -                               | ไม่รายงาน                          |
| บริษัท ไทยฟู้ดส์เฟรชมาเก็ต จำกัด (บจก. ภูเก็ต)                    | 41,200 กก. มูลค่า 4,140,400 บาท | -                                  |

| สำนักงาน จำนวน 12 แห่ง ซากสัตว์รวม 14,230 กก. มูลค่า 1,839,827 บาท |                              |                              |
|--|------------------------------|------------------------------|
| ชื่อโรงงาน   | ซากสัตว์                     | สินค้าประมง                  |
| บริษัท ไทยฟู้ดส์เฟรชมาเก็ต จำกัด                                   | 2,870 กก. มูลค่า 328,020 บาท | 87 กก. มูลค่า 6,700 บาท      |
| บจก. ซีเอ็มเอส วิสาหกิจ จำกัด                                      | 8,830 กก. มูลค่า 883,000 บาท | 4,007 กก. มูลค่า 199,000 บาท |
| ซีพี สาขาภูเก็ต  | 950 กก. มูลค่า 104,822 บาท   | -                            |
| Green Chef   | 970 กก. มูลค่า 268,800 บาท   | -                            |
| บริษัท ไทยฟู้ดส์เฟรชมาเก็ต จำกัด (วิสาหกิจ)                        | 88 กก. มูลค่า 6,800 บาท      | 10 กก. มูลค่า 8,000 บาท      |
| บริษัท ไทยฟู้ดส์เฟรชมาเก็ต จำกัด                                   | 1,820 กก. มูลค่า 232,000 บาท | -                            |
| บริษัท ไทยฟู้ดส์เฟรชมาเก็ต จำกัด                                   | -                            | ไม่รายงาน                    |
| บริษัท ไทยฟู้ดส์เฟรชมาเก็ต จำกัด (วิสาหกิจ)                        | 5,000 กก. มูลค่า 200,000 บาท | -                            |
| บริษัท ไทยฟู้ดส์เฟรชมาเก็ต จำกัด                                   | -                            | 4,800 กก. มูลค่า 230,800 บาท |
| บริษัท ไทยฟู้ดส์เฟรชมาเก็ต จำกัด                                   | -                            | 7,200 กก. มูลค่า 300,000 บาท |

| สำนักงาน จำนวน 2 แห่ง ไม่รายงาน  |          |             |
|----------------------------------|----------|-------------|
| ชื่อโรงงาน                       | ซากสัตว์ | สินค้าประมง |
| บริษัท ไทยฟู้ดส์เฟรชมาเก็ต จำกัด | -        | ไม่รายงาน   |
| บริษัท ไทยฟู้ดส์เฟรชมาเก็ต จำกัด | -        | ไม่รายงาน   |

| สำนักงาน จำนวน 1 แห่ง ไม่รายงาน |          |             |
|---------------------------------|----------|-------------|
| ชื่อโรงงาน                      | ซากสัตว์ | สินค้าประมง |
| สำนักงานเกษตรจังหวัดภูเก็ต      | -        | ไม่รายงาน   |



สำเนาคดี 1 ราย พื้นที่อำเภอระฆัง  
 สถานประกอบการ จักรกฤษณ์ โฟรเซนฟู้ดส์ (Good Food)  
 เคลื่อนย้ายซากสัตว์โดยมิได้รับอนุญาต  
 มีความผิดตามมาตรา 22 พรบ.โรคระบาดสัตว์ พ.ศ. 2558  
 จึงได้ยึดซากสุกร 700 กก. และซากสัตว์ปีก 200 กก.  
 ศาลจังหวัดจันทบุรี  
 คดีหมายเลขดำที่ อ1607/2567 คดีหมายเลขแดงที่ อ1570/2567  
 วันที่ 19 มิ.ย. 2567 ศาลตัดสินจำคุก 2 ปี ปรับเงิน 5,000 บาท  
 จำคุก 2 เดือน รอลงอาญา 2 ปี รัชของกลาง

สรุปผลการตรวจห้องเย็นในจังหวัดจันทบุรี  
 ในระหว่างวันที่ 5 - 19 เดือน มิถุนายน 2567  
 เข้าตรวจ 7 อำเภอ รวม 33 แห่ง  
 พบซากสุกร จำนวน 58,693 กก.  
 พบซากสัตว์ปีก จำนวน 12,009 กก.  
 พบซากโค จำนวน 1,502 กก.  
 รวมพบซากสัตว์ทั้งหมด 72,204 กก.  
 มูลค่าซากสัตว์ทั้งหมด 7,771,727 บาท

ดำเนินคดี 1 ราย พื้นที่อำเภอระฆัง  
 สถานประกอบการ จักรกฤษณ์ โฟรเซนฟู้ดส์ (Good Food)  
 เคลื่อนย้ายซากสัตว์โดยมิได้รับอนุญาต  
 มีความผิดตามมาตรา 22 พรบ.โรคระบาดสัตว์ พ.ศ. 2558  
 จึงได้ยึดซากสุกร 700 กก. และซากสัตว์ปีก 200 กก.  
 ศาลจังหวัดจันทบุรี  
 คดีหมายเลขดำที่ อ1607/2567 คดีหมายเลขแดงที่ อ1570/2567  
 วันที่ 19 มิ.ย. 2567 ศาลตัดสินจำคุก 2 ปี ปรับเงิน 5,000 บาท  
 จำคุก 2 เดือน รอลงอาญา 2 ปี รัชของกลาง

อำเภอสอยดาว

| อำเภอสอยดาว จำนวน 5 แห่ง ซากสัตว์รวม 4,140 กก. มูลค่า 382,900 บาท |                              |                           |
|---|------------------------------|---------------------------|
| ชื่อโรงงาน  | ซากสัตว์                     | สินค้าประมง               |
| บริษัทไทยฟู้ดส์เฟรชมาเก็ต จำกัด (สาขาสอยดาว)                      | 2,410 กก. มูลค่า 240,200 บาท | 300 กก. มูลค่า 21,000 บาท |
| ห้องเย็นสอยดาว 888  | -                            | 700 กก. มูลค่า 49,000 บาท |
| เจี๊ยะรีหัวหมู  | 10 กก. มูลค่า 3,000 บาท      | -                         |
| ห้องเย็นน้ำหวานไก่สด  | 220 กก. มูลค่า 17,700 บาท    | -                         |
| ห้องเย็นโชคประกอบ   | 1,500 กก. มูลค่า 122,000 บาท | -                         |

## อำเภอท่าใหม่

อำเภอท่าใหม่ จำนวน 7 แห่ง ชากสัตว์รวม 1,920 กก. มูลค่า 196,050 บาท

| ชื่อโรงงาน                                   | ชากสัตว์                     | สินค้าประมง                    |
|--|------------------------------|--------------------------------|
| บ.ไทยฟู้ดส์เฟรชมาเก็ต จำกัด<br>(สาขาท่าใหม่) | 1,920 กก. มูลค่า 196,050 บาท | 40 กก.. มูลค่า 4,000 บาท       |
| หจก.ส.สุชีรา                                 | -                            | 9,000 กก. มูลค่า 1,010,000 บาท |
| บริษัท เกาฟง จำกัด                           |                              | ไม่มีชากสัตว์                  |
| บริษัท ที.เอ็ม.เอส. โพรเซ่น จำกัด            |                              | ไม่มีชากสัตว์                  |
| สหกรณ์การเกษตรท่าใหม่ จำกัด                  |                              | ไม่มีชากสัตว์                  |
| บริษัท โอเค เฟรชฟู้ดส์ (ประเทศไทย)<br>จำกัด  |                              | ไม่มีชากสัตว์                  |
| บจก.ซันไนน์ อินเตอร์ เนชั่นแนล               |                              | ไม่มีชากสัตว์                  |

## อำเภอมะขาม

อำเภอมะขาม จำนวน 4 แห่ง ชากสัตว์รวม 900 กก. มูลค่า 110,000 บาท

| ชื่อโรงงาน                                     | ชากสัตว์               | สินค้าประมง                  |
|--|------------------------|------------------------------|
| ห้องเย็นพลับพลา                                | -                      | 7,016 กก. มูลค่า 597,080 บาท |
| จักรกฤษณ์ โพรเซ่นฟู้ดส์                        | 900 กก. มูลค่า 110,000 | -                            |
| บริษัท ไทยอริย จำกัด                           |                        | ไม่มีชากสัตว์                |
| บริษัท เอส.เค. โกลบอล อิมพอร์ต เอ็กพอร์ต จำกัด |                        | ไม่มีชากสัตว์                |

## อำเภอนายายอาม

อำเภอนายายอาม จำนวน 4 แห่ง ชากสัตว์รวม 51,006 กก. มูลค่า 5,243,350 บาท

| ชื่อโรงงาน   | ชากสัตว์                        | สินค้าประมง                         |
|--|---------------------------------|-------------------------------------|
| บ.เทพมณี โคลด์สตอเรจ จันทบุรี จำกัด                        | 9,013 กก. มูลค่า 1,093,870 บาท  | 2,012,414 กก. มูลค่า 14,868,910 บาท |
| บจก. ไทย กิดดีร์วี   |                                 | ไม่มีชากสัตว์                       |
| บ.จุชินหยวนเทรดดิ้ง จำกัด                                  |                                 | ไม่มีชากสัตว์                       |
| โรงฆ่าและแปรรูปเนื้อสัตว์ (บจก. หมู่บ้านเกษตรกรรมหนองหว้า) | 41,993 กก. มูลค่า 4,149,480 บาท |                                     |

## อำเภอเมืองจันทบุรี

| อำเภอเมืองจันทบุรี จำนวน 10 แห่ง ซากสัตว์รวม 14,238 กก. มูลค่า 1,839,427 บาท |                              |                              |
|--|------------------------------|------------------------------|
| ชื่อโรงงาน   | ซากสัตว์                     | สินค้าประมง                  |
| บ.เบทาโกรเกษตรอุตสาหกรรม จำกัด   | 2,975 กก. มูลค่า 318,515 บาท | 87 กก. มูลค่า 8,700 บาท      |
| บมจ.ซีพีแฉีกซ์ต้า สาขาจันทบุรี   | 6,455 กก. มูลค่า 686,000 บาท | 4,407 กก. มูลค่า 990,000 บาท |
| บีกซี สาขาจันทบุรี   | 958 กก. มูลค่า 104,822 บาท   | -                            |
| Garage beef  | 970 กก. มูลค่า 288,800 บาท   | -                            |
| บ.เซ็นทรัลฟู๊ดรีเทล จำกัด (โรบินสัน)   | 56 กก. มูลค่า 6,890 บาท      | 10 กก. มูลค่า 3,000 บาท      |
| เทสโก้ โลตัส จันทบุรี  | 1,824 กก. มูลค่า 234,400 บาท | -                            |
| บริษัท เจ็ดดาว พรีเมียม ฟาร์ม จำกัด  | ไม่มีซากสัตว์                |                              |
| โรงฆ่าสัตว์ จี.เอ.เอฟ.จันทบุรี (สิทธิพงษ์ไผ่สด)                              | 1,000 กก. มูลค่า 200,000 บาท | -                            |
| เจ้สาวบ้านปลาหู  | -                            | 4,000 กก. มูลค่า 230,000 บาท |
| ห้องเย็นปลาหูผ่านดินทอง  | -                            | 7,000 กก. มูลค่า 500,000 บาท |

## อำเภอขลุง

| อำเภอขลุง จำนวน 2 แห่ง ไม่พบซากสัตว์ |               |             |
|--------------------------------------|---------------|-------------|
| ชื่อโรงงาน                           | ซากสัตว์      | สินค้าประมง |
| บ.บูล สกาย ฟู๊ด จำกัด                | ไม่มีซากสัตว์ |             |
| บ.เคเอส 168 จำกัด                    | ไม่มีซากสัตว์ |             |

## อำเภอเขาคิชฌกูฏ

| อำเภอเขาคิชฌกูฏ จำนวน 1 แห่ง ไม่พบซากสัตว์ |               |             |
|--|---------------|-------------|
| ชื่อโรงงาน                                 | ซากสัตว์      | สินค้าประมง |
| สหกรณ์การเกษตรเขาคิชฌกูฏ                   | ไม่มีซากสัตว์ |             |



- การทำลายซากสัตว์ของกลาง (วันที่ ๒๔ มิถุนายน ๒๕๖๗) ตามคำพิพากษาศาลจังหวัดจันทบุรี





๓.๑.๒ ปศุสัตว์จันทบุรี ส่งเสริมการเลี้ยงเปิดไข่บางปะกงขับเคลื่อนนโยบาย DLD-C ขยายสัตว์พันธุ์ดีสู่เกษตรกร (วันที่ ๑๔ มิถุนายน ๒๕๖๗)

 **สำนักงานปศุสัตว์จังหวัดจันทบุรี**  
Chanthaburi provincial Livestock Office

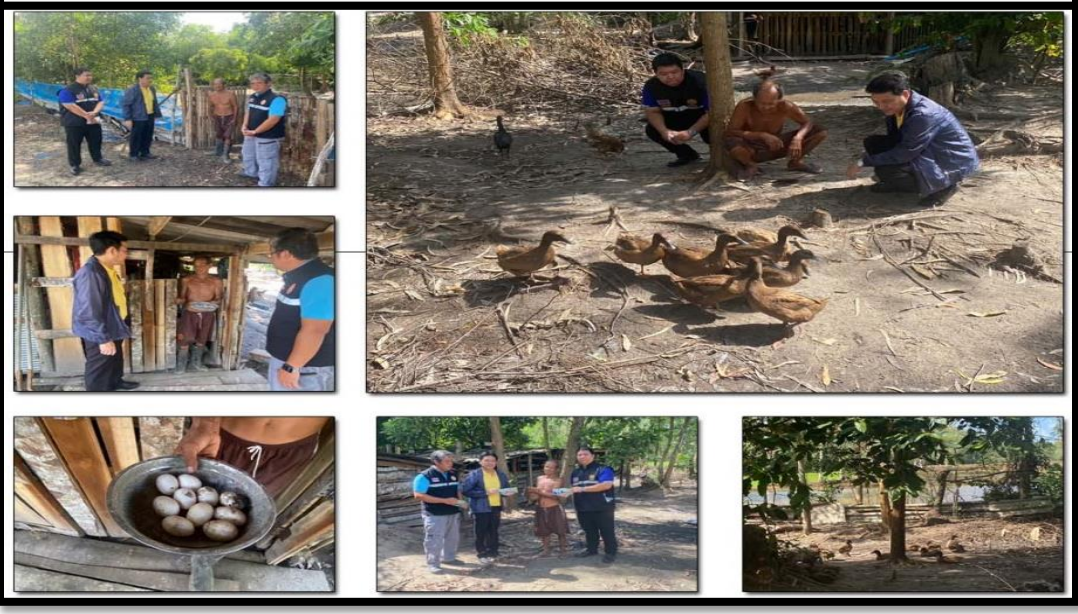
“เป็นองค์กรที่นำและขับเคลื่อนการปศุสัตว์ไทย  
สู่ความมั่นคง มั่งคั่ง และยั่งยืนในตลอดโลก”



วันที่ 14 มิถุนายน 2567 ฉบับที่ 477 ประจำปี 2567

## “ปศุสัตว์จันทบุรี ส่งเสริมการเลี้ยงเปิดไข่บางปะกงขับเคลื่อนนโยบาย DLD-C ขยายสัตว์พันธุ์ดีสู่เกษตรกร”

วันที่ 14 มิถุนายน 2567 เวลา 10.00 น. น.สพ.ชาติชาย ยิ้มเครือ ปศุสัตว์จังหวัดจันทบุรี พร้อมนายกำธร โคตรสุวรรณ เจ้าหน้าที่งานสัตว์บาลชำนาญงาน น.สพ.วสุวิช กะตะศิลา นายสัตวแพทย์ปฏิบัติการ และนายณัฐมาตร์พัย เจ้าหน้าที่งานสัตว์บาล อ.เมืองจันทบุรี ลงพื้นที่ ม.8 ต.คลองนารายณ์ อ.เมืองจันทบุรี ส่งเสริมการเลี้ยงเปิดไข่บางปะกง แก่ นายสนาน สุวรรณเกษร เกษตรกรผู้เลี้ยงเปิด 70 ตัว ในโรงเรือนเปิด พื้นที่ประมาณ 3 ไร่ เปิดเริ่มให้ผลผลิตไข่ 20-30 ฟองต่อวัน ขายราคา 4 บาทต่อฟอง ไข่เปิดเป็นที่ต้องการของชุมชนมาก เกษตรกรนำเปิดบางปะกง ที่ขยายพันธุ์มาจากศูนย์วิจัยและพัฒนาพันธุ์สัตว์จันทบุรี ต.วังแฉ่ม อ.มะขาม ซึ่งเป็นสถานที่เลี้ยงพ่อแม่พันธุ์เปิดไข่บางปะกง เพื่อผลิตลูกเปิด จำหน่ายแก่เกษตรกร เป็นการบูรณาการขับเคลื่อนนโยบายของกรมปศุสัตว์(DLD-C) ในการส่งเสริมการเลี้ยงสัตว์พันธุ์ดีขยายผลสู่เกษตรกร เปิดไข่บางปะกงเลี้ยงง่าย เจ้าหน้าที่ได้แนะนำให้เกษตรกรใช้อาหารและวัตถุดิบในท้องถิ่น เช่น หญ้าขน หญ้าหวานอิสราเอล วอร์เตอร์เครส ร่วมกับอาหารสำเร็จรูป เพื่อลดต้นทุนค่าอาหารสัตว์ เปิดไข่เจริญเติบโตเร็ว ทนทานต่อโรค ผลผลิตไข่ และเนื้อเป็นที่ต้องการของตลาด จึงช่วยสร้างงาน สร้างรายได้ที่ดี พร้อมนี้ได้มอบวิตามิน ยาถ่ายพยาธิ ให้แก่เกษตรกร เพื่อบำรุงสุขภาพสัตว์ ปัจจุบัน ศูนย์ฯจะจำหน่ายลูกเปิดที่อายุ 7 วัน ให้เกษตรกรนำไปเลี้ยงต่อ เปิดตัวเมีย จำหน่ายในราคา 12 บาทต่อตัว เปิดตัวผู้จำหน่ายในราคา 2 บาทต่อตัว มีเกษตรกรในจังหวัดจันทบุรีและจังหวัดข้างเคียง ให้ความสนใจสั่งจองจำนวนมาก เปิดตัวเมียจะเริ่มให้ไข่ที่อายุ 4 เดือนครึ่ง เปิดบางปะกงผลิตไข่ดกมากกว่าเปิดสายพันธุ์อื่น โดยผลิตไข่เฉลี่ย 300 ฟองต่อตัวต่อปี ไข่เปิดมีราคาฟองละ 7 บาท ส่วนเปิดตัวผู้ เกษตรกรจะนำไปเลี้ยงขุนเป็นเปิดเนื้อ ใช้เวลานาน 4 เดือน ส่งขายที่น้ำหนักประมาณ 2 กิโลกรัมต่อตัว ในราคา 80 บาทต่อกิโลกรัม ทั้งนี้ ผู้สนใจต้องการลูกเปิดไข่บางปะกงไปเลี้ยงสามารถสั่งจองได้ที่ศูนย์วิจัยและพัฒนาพันธุ์สัตว์จันทบุรี เบอร์โทร 039 460882 ถึง 3 @ ครอบครัwpศุสัตว์ “ทำด้วยใจ ทำให้ไว ทำได้จริง”  
#กรมปศุสัตว์





๓.๑.๓ สำนักปศุสัตว์จังหวัดจันทบุรี บูรณาการร่วมกับศูนย์วิจัยและบำรุงพันธุ์สัตว์จันทบุรี จัดคลินิกปศุสัตว์ ร่วมในงานโครงการคลินิกเกษตรเคลื่อนที่ ฯ ณ เทศบาลตำบลวังแฉ่ม อ.มะขาม (วันที่ ๒๑ มิถุนายน ๒๕๖๗)

**สำนักงานปศุสัตว์จังหวัดจันทบุรี**  
Chanthaburi provincial Livestock Office

“เป็นองค์กรที่นำและขับเคลื่อนภาคปศุสัตว์ไทย  
สู่ความมั่นคง มั่งคั่ง และยั่งยืนในตลาดโลก”



วันที่ 21 มิถุนายน 2567 ฉบับที่ 511 ประจำปี 2567

### “ปศุสัตว์จันทบุรี จัดบูธเชื่อมโยงการตลาด ระหว่างเกษตรกรผู้ปลูกหญ้ากับผู้เลี้ยงสัตว์ ในงานคลินิกเกษตรเคลื่อนที่”

วันที่ 19 มิถุนายน 2567 เวลา 09.30 น. น.สพ.ชาติชาย ยิ้มเครือ ปศุสัตว์จังหวัดจันทบุรี พร้อมเจ้าหน้าที่ จากอำเภอต่างๆ ลงพื้นที่ หอประชุม สำนักงานเทศบาลตำบลวังแฉ่ม อ.มะขาม จัดบูธแสดงหญ้าแห้งพันธุ์ พวงโกล่า พืชอาหารสัตว์ของเกษตรกร เจ้าของแปลงหญ้าพันธุ์พวงโกล่า ตั้งอยู่ ต.ท่าหลวง อ.มะขาม ขนาดพื้นที่ 30 ไร่ ผลผลิตหญ้าแห้ง 5 ตันต่อไร่ เพื่อเชื่อมโยงการตลาดระหว่างผู้ปลูกหญ้าอาหารสัตว์ กับเกษตรกรผู้เลี้ยงโคเนื้อ โคนม กระบือ ในพื้นที่ ให้มีโอกาสพบปะ ซื้อขายหญ้าแห้งอาหารสัตว์กัน ในราคาที่ทั้งสองฝ่ายพึงพอใจ ซึ่งปกติเกษตรกรผู้เลี้ยงสัตว์จะสั่งซื้อหญ้าแห้งอาหารสัตว์มาจากจังหวัด ในภาคกลาง เช่น จังหวัดชัยนาท หากสั่งซื้อหญ้าในจังหวัดจันทบุรี จะลดต้นทุนค่าขนส่งพืชอาหารสัตว์ ลงอย่างมาก เป็นการสนับสนุนอาชีพปลูกพืชอาหารสัตว์ให้มีตลาดรองรับ โดยจัดกิจกรรมร่วมในงานโครงการ คลินิกเกษตรเคลื่อนที่ในพระราชานุเคราะห์ สมเด็จพระบรมโอรสาธิราชฯ สยามมกุฎราชกุมาร ครั้งที่ 3 /2567 มีนายมนสิทธิ์ ไพศาลธนวัฒน์ ผู้ว่าราชการจังหวัดจันทบุรี เป็นประธานพิธีเปิดและเยี่ยมชมบูธต่างๆ พร้อมนี้ได้แจกท่อนพันธุ์หญ้าอาหารสัตว์แก่เกษตรกร และจัดหน่วยบริการฉีดวัคซีนป้องกันโรคพิษสุนัขบ้า ผ่าตัดทำหมันแก่สุนัข แมว มีประชาชนนำสุนัข แมวมารับบริการ ผ่าตัดทำหมัน รวม 30 ตัว ฉีดวัคซีนป้องกันโรคพิษสุนัขบ้า รวม 50 ตัว นอกจากนี้ได้ประชาสัมพันธ์โครงการใช้สดปลอดภัย ใส่ใจผู้บริโภคหรือปศุสัตว์ OK เป็นทางเลือกให้แก่ผู้บริโภคในการซื้อสินค้าปศุสัตว์ปลอดภัยอีกด้วย

@ ครอบครัวปศุสัตว์ “ทำด้วยใจ ทำให้ไว ทำได้จริง”

#กรมปศุสัตว์

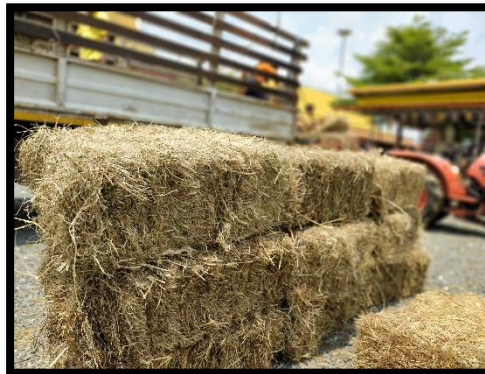




๓.๑.๔ แผนปฏิบัติการ (Action Plan) ขับเคลื่อนนโยบายของกรมปศุสัตว์ในระดับพื้นที่ (DLD Co – Ordinator: DLD – C) จังหวัดจันทบุรี รอบที่ ๒ ปีงบประมาณ ๒๕๖๗

- ๓.๑.๔.๑ การเตรียมความพร้อมรับมือภัยพิบัติด้านปศุสัตว์ และให้ความช่วยเหลือเกษตรกร

| ลำดับ | ขั้นตอน/กิจกรรม   | ระยะเวลาดำเนินการ  | เป้าหมาย/ผลผลิต | สถานที่ดำเนินการ                        | ผู้รับผิดชอบหลัก            | หน่วยงานที่เกี่ยวข้อง                    |
|-------|---|--|-----------------|---|-----------------------------|--|
| 1     | จัดทำแผนภัยพิบัติด้านปศุสัตว์   | ต.ค. - ธ.ค. 66<br>ดำเนินการแล้ว                                  | 1 แผน           | สง. ปศจ. จบ.                            | ปศอ. ในพื้นที่ที่เกี่ยวข้อง |  |
| 2     | การชี้แจงประชาสัมพันธ์และสร้างการรับรู้ให้กับกลุ่มเกษตรกร หรืออาสาปศุสัตว์ และติดตามการประกาศเขตพื้นที่ประสบสาธารณภัย ของจังหวัดจันทบุรี (ส่วนเพิ่มเติมจากภารกิจปกติ) | ต.ค. 66 - ก.ย. 67<br>ดำเนินการแล้วและมีการเฝ้าระวังเหตุต่อเนื่อง |                 | ทุกอำเภอในจ.จันทบุรี                    | กลุ่มยุทธศาสตร์และสารสนเทศ  | สง. ปศจ. จบ.<br>สง. ปศอ.<br>ศวอ. สระแก้ว |
| 3     | ดำเนินการสนับสนุนเสบียงอาหารสัตว์ให้แก่เกษตรกรในพื้นที่จังหวัดจันทบุรี และติดตามการดำเนินการ  | เม.ย. - พ.ค. 67<br>ดำเนินการแล้ว                                 | 2 แห่ง          | อ.สอยดาว<br>อ.โป่งน้ำร้อน<br>จ.จันทบุรี | สารสนเทศการปศุสัตว์         |  |





- ๓.๑.๔.๒ การเฝ้าระวัง ป้องกัน และ ควบคุมโรคปากและเท้าเปื่อย

| ลำดับ | ขั้นตอน/กิจกรรม  | ระยะเวลาดำเนินการ                        | เป้าหมาย/ผลผลิต | สถานที่ดำเนินการ           | ผู้รับผิดชอบหลัก  | หน่วยงานที่เกี่ยวข้อง                       |
|-------|--|--|-----------------|----------------------------|---|---|
| 1     | ชี้แจง เจ้าหน้าที่ ผู้เกี่ยวข้อง และดำเนินการประชาสัมพันธ์ ให้แก่ กลุ่มเกษตรกร อาสาปศุสัตว์ และสหกรณ์ได้รับทราบ (ส่วนเพิ่มเติมจากภารกิจปกติ) | เม.ย. - พ.ค. 67<br>ดำเนินการแล้ว         | 10 อำเภอ        | สง. ปตจ. จบ                | ปศอ. ในพื้นที่ที่เกี่ยวข้อง<br>กลุ่มพัฒนาสุขภาพสัตว์<br>กลุ่มยุทธศาสตร์และสารสนเทศการปศุสัตว์ | สง. ปตจ. จบ.<br>สง. ปศอ.<br>ด่านกักกันฯ จบ. |
| 2     | สำรวจข้อมูลเกษตรกร จำนวนสัตว์ให้ครอบคลุมทุกพื้นที่ และวางแผนปฏิบัติงาน   | เม.ย. - พ.ค. 67<br>ดำเนินการแล้ว         |                 | ทุกอำเภอในจังหวัด จันทบุรี |   |   |
| 3     | ดำเนินการจัดสรรวัสดุอุปกรณ์และเวชภัณฑ์อย่างมีประสิทธิภาพ และครบถ้วนตามจำนวนสัตว์   | เม.ย. - พ.ค. 67<br>ดำเนินการแล้ว         |                 | ทุกอำเภอในจังหวัด จันทบุรี |   |   |
| 4     | ดำเนินการฉีดวัคซีนฯ ตามแผนปฏิบัติงาน และฉีดพ่นยาฆ่าเชื้อ   | เม.ย. - ก.ค. 67 รอบที่ 2                 |                 | ทุกอำเภอในจังหวัด จันทบุรี |   |   |
| 5     | ติดตามผลการดำเนินการ (ส่วนเพิ่มเติมจากภารกิจปกติ)  | เม.ย. - ก.ค. 67 รอบที่ 2                 |                 | ทุกอำเภอในจังหวัด จันทบุรี |   |   |
|       |  | ได้ดำเนินการแล้ว / ตรวจสอบรวบรวมข้อมูล   |                 |                            |   |   |
|       |  | มีการติดตามและเฝ้าระวังโรคอย่างต่อเนื่อง |                 |                            |   |   |



รายงานการดำเนินการฉีดวัคซีนโรคปากและเท้าเปื่อย และการทำลายเชื้อโรคในพื้นที่เสี่ยง  
รอบที่ ๒ ประจำปีงบประมาณ พ.ศ. ๒๕๖๗

(สำนักงานปศุสัตว์จังหวัดจันทบุรี)

| อำเภอ         | แผนการดำเนินการฉีดวัคซีน/ตัว |        |     |     | ผลการดำเนินการฉีดวัคซีน/ตัว |        |     |     | สัตว์ที่ไม่ได้ดำเนินการฉีดวัคซีน | หมายเหตุ           |
|---------------|------------------------------|--------|-----|-----|-----------------------------|--------|-----|-----|----------------------------------|--------------------|
|               | โคเนื้อ                      | กระบือ | แพะ | แกะ | โคเนื้อ                     | กระบือ | แพะ | แกะ | **ท้อง,อายุน้อยกว่า ๔เดือน       |                    |
| เมืองจันทบุรี | ๑๕๒                          | ๑๒๓    | ๔๘  | -   | ๑๕๒                         | ๑๒๓    | ๔๘  | -   | -                                | ดำเนินการเสร็จสิ้น |
| ท่าใหม่       | ๑๘๓                          | ๓๗     | ๖๙  | ๕   | ๑๗๒                         | ๓๑     | ๕๔  | ๕   | ๓๒                               | ดำเนินการเสร็จสิ้น |
| ขลุง          | ๒๙๓                          | ๕๑     | -   | -   | ๒๙๓                         | ๕๑     | -   | -   | -                                | ดำเนินการเสร็จสิ้น |
| มะขาม         | ๑๑๗                          | ๙๗     | -   | -   | ๑๑๗                         | ๙๗     | -   | -   | -                                | ดำเนินการเสร็จสิ้น |
| นายายอาม      | ๓๗๒                          | ๒๗     | ๔๙  | ๔๔  | ๓๗๒                         | ๒๗     | ๔๙  | ๔๔  | -                                | ดำเนินการเสร็จสิ้น |
| แก่งหางแมว    | ๔๙๖                          | ๑๖๙    | ๓๙  | ๔๔  | ๔๙๖                         | ๑๒๐    | ๓๗  | ๔๔  | ๕๑                               | ดำเนินการเสร็จสิ้น |
| โป่งน้ำร้อน   | ๑๕๘                          | ๑๒     | ๑๑  | -   | ๑๕๘                         | ๑๒     | ๑๑  | -   | -                                | ดำเนินการเสร็จสิ้น |
| แหลมสิงห์     | ๔                            | ๑      | ๒   | -   | ๔                           | ๑      | ๒   | -   | -                                | ดำเนินการเสร็จสิ้น |
| สอยดาว        | ๑๐๒๘                         | ๑๔๗    | ๕๕  | ๓๕  | ๙๙๑                         | ๑๓๔    | ๕๒  | ๓๐  | ๕๘                               | ดำเนินการเสร็จสิ้น |
| เขาคิชฌกูฏ    | ๒๔๒                          | ๓๔     | ๒   | ๑๕  | ๒๓๑                         | ๓๔     | ๒   | ๑๕  | ๑๑                               | ดำเนินการเสร็จสิ้น |
| รวม           | ๓๐๔๕                         | ๖๙๘    | ๒๗๕ | ๑๔๓ | ๒๙๘๖                        | ๖๓๐    | ๒๕๕ | ๑๓๘ | ๑๕๒                              | ดำเนินการเสร็จสิ้น |





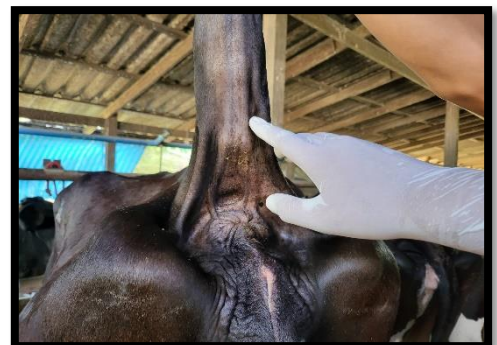
- ๓.๑.๔.๓ การตรวจสอบพัฒนามาตรฐานสินค้าปศุสัตว์ (ปศุสัตว์ ok)

| ลำดับ | ขั้นตอน/กิจกรรม  | ระยะเวลาดำเนินการ                         | เป้าหมาย/ผลผลิต              | สถานที่ดำเนินการ          | ผู้รับผิดชอบหลัก   | หน่วยงานที่เกี่ยวข้อง                                    |
|-------|--|---|------------------------------|---------------------------|--|--|
| 1     | การประชุมแลกเปลี่ยนปัญหาและข้อเสนอแนะร่วมกัน (ส่วนเพิ่มเติมจากภารกิจปกติ)  | เม.ย. - พ.ค. 67<br>ดำเนินการแล้ว          | 1 ครั้ง                      | ทุกอำเภอในจังหวัดจันทบุรี | ปศอ. ในพื้นที่ที่เกี่ยวข้อง<br>กลุ่มพัฒนาคุณภาพสินค้าปศุสัตว์<br>กลุ่มยุทธศาสตร์และสารสนเทศการปศุสัตว์ | สนง. ปศจ. จบ.<br>สนง. ปศอ.<br>ศวพ. ภาคตะวันออก<br>ชลบุรี |
| 2     | การสุ่มเก็บตัวอย่างส่งตรวจวิเคราะห์ทางจุลชีววิทยา และสารตกค้างตามมาตรฐานสินค้าปศุสัตว์ (เนื้อสัตว์ ,ไข่ไก่)                            | เม.ย. - ก.ค 67<br>ดำเนินการแล้ว           |                              |                           |  |  |
| 3     | ภาคำเนินการตรวจสอบ (โรงฆ่า GMP) หรือการแจ้งเตือนผู้ประกอบการ ในการปรับปรุงแก้ไข (อย่างน้อย 1 แห่ง)                                     | พ.ค. - ส.ค. 67                            | แจ้งเตือนและปรับปรุงข้อแก้ไข |                           |  |  |
| 4     | สรุปรวบรวมผลตรวจวิเคราะห์ทางห้องปฏิบัติการ / แลกเปลี่ยนข้อเสนอแนะร่วมกัน   | ก.ค. - ส.ค. 67                            |                              |                           |  |  |
| 5     | การประชาสัมพันธ์สร้างการรับรู้กับผู้ประกอบการ และผู้บริโภคในพื้นที่ สื่อเว็บไซต์ เพจ Facebook ของหน่วยงาน (ส่วนเพิ่มเติมจากภารกิจปกติ) | ต.ค. 66 - ก.ย. 67                         |                              |                           |  |  |
|       |  | ได้ดำเนินการแล้ว / ตรวจสอบรวบรวมข้อมูล    |                              |                           |  |  |
|       |  | มีการติดตามและประชาสัมพันธ์อย่างต่อเนื่อง |                              |                           |  |  |



๓.๑.๕ การติดตามการดำเนินโครงการนมดี ศรีจันทร์บูร

| กิจกรรม  | เป้าหมาย |          | จุดที่เป้าหมาย | ระยะเวลาดำเนินการ                                  |    |    |         |    |     |   |    |     |         |    |    | ร้อยละความสำเร็จในภาพรวม |
|--|----------|----------|----------------|--|----|----|---------|----|-----|---|----|-----|---------|----|----|--------------------------|
|  | จำนวน    | หน่วยนับ |                | ตค   | พย | ธค | มค      | กพ | มีค | เมย   | พค | มิย | กค      | สค | กย |                          |
| ๑. จำนวนฟาร์มโคนมที่เป็นสมาชิกสหกรณ์มีการตรวจสอบและคงสถานภาพการรับรองมาตรฐาน GAP (ครบทุกฟาร์ม)   | ๕๐       | ฟาร์ม    | อ.สอยดาว       | ←-----→  |    |    |         |    |     |   |    |     |         |    |    | > ๙๐                     |
| ๒. จำนวนฟาร์มโคนมที่เป็นสมาชิกสหกรณ์ได้รับการสร้างภูมิคุ้มกันจากการได้รับวัคซีนป้องกันโรคปากและเท้าเปื่อย (Foot and Mouth Disease) (ครบทุกฟาร์ม) / ๓ รอบต่อปี                                    | ๕๓       | ฟาร์ม    | อ.สอยดาว       | ←-----→  |    |    | ←-----→ |    |     | ←-----→   |    |     | ←-----→ |    |    | ๖๖.๖๗                    |
| ๓. ฟาร์มโคนมที่เป็นสมาชิกสหกรณ์ได้รับการตรวจรับรองฟาร์มปลอดโรค布鲁เซลโลซิส (Brucellosis) หรือวัณโรค (Tuberculosis) อย่างน้อยปีละ ๑ ครั้ง   | ๑๐       | ฟาร์ม    | อ.สอยดาว       | ←-----→  |    |    |         |    |     |   |    |     |         |    |    | ①                        |
| ๔. การเก็บตัวอย่างน้ำนมดิบจากสหกรณ์หรือศูนย์รวบรวมน้ำนมดิบ ส่งตรวจวิเคราะห์ที่คุณภาพทางห้องปฏิบัติการของหน่วยงานกรมปศุสัตว์ โดยกำหนดเกณฑ์มาตรฐานของ มกอช. (เก็บตัวอย่างน้ำนมดิบ เดือนละ ๑ ครั้ง) | ๒        | สหกรณ์   | อ.สอยดาว       | ✓  | ✓  | ✓  | ✓       | ✓  | ✓   | ✓   | ✓  | ①   |         |    |    | ๗๕                       |
|  |          |          |                | การเก็บตัวอย่างน้ำนมดิบล่าสุด วันที่ ๑๓ มิ.ย. ๒๕๖๗ |    |    |         |    |     | ✓ ผ่านตามเกณฑ์มาตรฐาน<br>① อยู่ระหว่างรอผลการตรวจ |    |     |         |    |    |                          |





รายงานผลการตรวจสอบคุณภาพน้ำนมดิบ ณ ศูนย์รวบรวมน้ำนมดิบ (มีต่อ)

(สหกรณ์โคนมสอยดาว จำกัด และ สหกรณ์โคนมเมืองจันทร์ จำกัด ณ ช่วงเดือน ต.ค. ๖๖ – พ.ค. ๖๗)

| ตรวจคุณภาพ<br>น้ำนมดิบ         | สหกรณ์      | ต.ค.    | พ.ย.    | ธ.ค.    | ม.ค.    | เกณฑ์มาตรฐาน<br>มกอช.             |
|--------------------------------|-------------|---------|---------|---------|---------|-----------------------------------|
| SCC<br>(Somatic Cell<br>Count) | สอยดาว      | ๑๕๗,๐๐๐ | ๓๘๑,๐๐๐ | ๑๕๐,๐๐๐ | ๓๔๙,๐๐๐ | ไม่เกิน ๕๐๐,๐๐๐<br>เซลล์/ลบ.ซม.   |
|                                | เมืองจันทร์ | ๔๑,๐๐๐  | ๓๒๐,๐๐๐ | ๑๐๐,๐๐๐ | ๓๕๖,๐๐๐ |                                   |
| TS<br>(%Total<br>Solid)        | สอยดาว      | ๑๓.๔๔   | ๑๒.๘๖   | ๑๑.๙๑   | ๑๓.๑๑   | ไม่ต่ำกว่าร้อยละ ๑๒               |
|                                | เมืองจันทร์ | ๑๓.๔๖   | ๑๒.๕๑   | ๑๓.๑๗   | ๑๓.๒๓   |                                   |
| Protein (%)                    | สอยดาว      | ๓.๕๖    | ๓.๕๘    | ๓.๒๓    | ๓.๒๗    | ไม่ต่ำกว่าร้อยละ ๓                |
|                                | เมืองจันทร์ | ๓.๓๙    | ๒.๙๗    | ๔.๗๗    | ๓.๒๔    |                                   |
| Fat (%)                        | สอยดาว      | ๔.๓๑    | ๔.๐๑    | ๓.๕๔    | ๔.๓๐    | ไม่ต่ำกว่าร้อยละ ๓.๒              |
|                                | เมืองจันทร์ | ๔.๕๙    | ๔.๐๕    | ๔.๒๙    | ๔.๔๘    |                                   |
| Antibiotic                     | สอยดาว      | ไม่พบ   | ไม่พบ   | ไม่พบ   | ไม่พบ   | ไม่พบการปนเปื้อนของ<br>ยาปฏิชีวนะ |
|                                | เมืองจันทร์ | ไม่พบ   | ไม่พบ   | ไม่พบ   | ไม่พบ   |                                   |

รายงานผลการตรวจสอบคุณภาพน้ำนมดิบ ณ ศูนย์รวบรวมน้ำนมดิบ (ต่อ)

(สหกรณ์โคนมสอยดาว จำกัด และ สหกรณ์โคนมเมืองจันทร์ จำกัด ณ ช่วงเดือน ต.ค. ๖๖ – พ.ค. ๖๗)

| ตรวจคุณภาพ<br>น้ำนมดิบ         | สหกรณ์      | ม.ค.    | ก.พ.    | มี.ค.  | เม.ย.   | เกณฑ์มาตรฐาน<br>มกอส.             |
|--------------------------------|-------------|---------|---------|--------|---------|-----------------------------------|
| SCC<br>(Somatic Cell<br>Count) | สอยดาว      | ๓๔๙,๐๐๐ | ๒๙๙,๐๐๐ | ๒๓,๐๐๐ | ๒๙๕,๐๐๐ | ไม่เกิน ๕๐๐,๐๐๐<br>เซลล์/ลบ.ซม.   |
|                                | เมืองจันทร์ | ๓๕๖,๐๐๐ | ๓๔,๐๐๐  | ๓๔,๐๐๐ | ๑๐๕,๐๐๐ |                                   |
| TS<br>(%Total<br>Solid)        | สอยดาว      | ๑๓.๑๑   | ๑๒.๖๗   | ๑๓.๓๒  | ๑๓.๐๑   | ไม่ต่ำกว่าร้อยละ ๑๒               |
|                                | เมืองจันทร์ | ๑๓.๒๓   | ๑๓.๑๖   | ๑๓.๑๖  | ๑๓.๓๙   |                                   |
| Protein (%)                    | สอยดาว      | ๓.๒๗    | ๓.๒๑    | ๓.๔๕   | ๓.๒๙    | ไม่ต่ำกว่าร้อยละ ๓                |
|                                | เมืองจันทร์ | ๓.๒๔    | ๓.๒๙    | ๓.๒๙   | ๓.๐๑    |                                   |
| Fat (%)                        | สอยดาว      | ๔.๓๐    | ๓.๙๓    | ๔.๔๔   | ๔.๒๗    | ไม่ต่ำกว่าร้อยละ ๓.๒              |
|                                | เมืองจันทร์ | ๔.๔๘    | ๓.๖     | ๓.๖๐   | ๓.๙๑    |                                   |
| Antibiotic                     | สอยดาว      | ไม่พบ   | ไม่พบ   | ไม่พบ  | ไม่พบ   | ไม่พบการปนเปื้อนของ<br>ยาปฏิชีวนะ |
|                                | เมืองจันทร์ | ไม่พบ   | ไม่พบ   | ไม่พบ  | ไม่พบ   |                                   |

รายงานผลการตรวจสอบคุณภาพน้ำนมดิบ ณ ศูนย์รวบรวมน้ำนมดิบ (ต่อ)

(สหกรณ์โคนมสอยดาว จำกัด และ สหกรณ์โคนมเมืองจันทร์ จำกัด ณ ช่วงเดือน ต.ค. ๖๖ – พ.ค. ๖๗)

| ตรวจคุณภาพ<br>น้ำนมดิบ         | สหกรณ์      | พ.ค.    | มิ.ย. | ก.ค. | ส.ค. | เกณฑ์มาตรฐาน<br>มกอช.             |
|--------------------------------|-------------|---------|-------|------|------|-----------------------------------|
| SCC<br>(Somatic Cell<br>Count) | สอยดาว      | ๑๗๔,๐๐๐ | ⓘ     | ⓘ    | ⓘ    | ไม่เกิน ๕๐๐,๐๐๐<br>เซลล์/ลบ.ซม.   |
|                                | เมืองจันทร์ | ๑๕๑,๐๐๐ |       |      |      |                                   |
| TS<br>(%Total<br>Solid)        | สอยดาว      | ๑๓.๑๒   | ⓘ     | ⓘ    | ⓘ    | ไม่ต่ำกว่าร้อยละ ๑๒               |
|                                | เมืองจันทร์ | ๑๔.๐๘   |       |      |      |                                   |
| Protein (%)                    | สอยดาว      | ๓.๓๖    | ⓘ     | ⓘ    | ⓘ    | ไม่ต่ำกว่าร้อยละ ๓                |
|                                | เมืองจันทร์ | ๓       |       |      |      |                                   |
| Fat (%)                        | สอยดาว      | ๔.๑๑    | ⓘ     | ⓘ    | ⓘ    | ไม่ต่ำกว่าร้อยละ ๓.๒              |
|                                | เมืองจันทร์ | ๕.๖๒    |       |      |      |                                   |
| Antibiotic                     | สอยดาว      | ไม่พบ   | ⓘ     | ⓘ    | ⓘ    | ไม่พบการปนเปื้อนของ<br>ยาปฏิชีวนะ |
|                                | เมืองจันทร์ | ไม่พบ   |       |      |      |                                   |