

รายงานการประชุมข้าราชการสำนักงานปศุสัตว์จังหวัดจันทบุรี
ครั้งที่ ๑๐/๒๕๖๖ วันที่ ๓๐ ตุลาคม ๒๕๖๖ เวลา ๑๓.๐๐ น.
ณ ห้องประชุมสำนักงานปศุสัตว์จังหวัดจันทบุรี
ตำบลตลาด อำเภอเมืองจันทบุรี จังหวัดจันทบุรี

ผู้มาประชุม

๑. นายชาติชาย	ยิ้มเครือ	ปศุสัตว์จังหวัดจันทบุรี	ประธาน
๒. นายมนัสกิจ	พลศรี	หัวหน้ากลุ่มพัฒนาสุขภาพสัตว์	
๓. นายปราโมช	พวงชมพู	หัวหน้ากลุ่มพัฒนาคุณภาพสินค้าปศุสัตว์	
๔. นายพงษ์ศักดิ์	เขื่อนแก้ว	หัวหน้ากลุ่มส่งเสริมและพัฒนาการปศุสัตว์	
๕. นางอนงค์	ธรรมเกษร	หัวหน้ากลุ่มยุทธศาสตร์และสารสนเทศการปศุสัตว์	
๖. น.ส.จิรวรรณ	สาระทัศนันทน์	ปศุสัตว์อำเภอเมืองจันทบุรี	
๗. นายวิทยา	สุจิรวรรณกุล	ปศุสัตว์อำเภอนายายอาม	
๘. นายทยากร	เพชรม่วง	ปศุสัตว์อำเภอหนองน้ำใส	
๙. นายวินัย	บุตรดี	ปศุสัตว์อำเภอมะขาม	
๑๐. นายอุทัย	รจนากุล	ปศุสัตว์อำเภอขลุง	
๑๑. นายสมฤกษ์	ม่วงไหมทอง	ปศุสัตว์อำเภอแก่งหางแมว	
๑๒. นายอดิเรก	จันทะศิลา	ปศุสัตว์อำเภอโป่งน้ำร้อน	
๑๓. นายสมพร	พานิชรัมย์	ปศุสัตว์อำเภอแหลมสิงห์	
๑๔. น.ส.พนิดา	พุดณะ	เจ้าพนักงานการเงินและบัญชีชำนาญงาน	
๑๕. นายชุตติเทพ	ภูมิพันธ์ุ	เจ้าพนักงานสัตวบาลชำนาญงาน	
๑๖. นายวสุวัช	กะตะศิลา	นายสัตวแพทย์ปฏิบัติการ	
๑๗. น.ส.ปิยากร	ทองสุข	นายสัตวแพทย์ปฏิบัติการ	
๑๘. นายสุนทร	บุญมีมาก	เจ้าพนักงานสัตวบาลชำนาญงาน	
๑๙. ว่าที่ ร.ต.ภรณ์ญ	สาระคำ	เจ้าพนักงานสัตวบาลปฏิบัติงาน	
๒๐. น.ส.ประภาพรรณ	ครองเคหา	เจ้าพนักงานสัตวบาล	
๒๑. น.ส.สุนิสา	ชอบสูงเนิน	เจ้าพนักงานสัตวบาล	
๒๒. นายสมชาย	จันทร์สำราญ	เจ้าพนักงานสัตวบาล	
๒๓. น.ส.สิริกร	กรทรัพย์	เจ้าพนักงานสัตวบาล	
๒๔. น.ส.วลีรัตน์	อินทเวช	เจ้าพนักงานสัตวบาล	
๒๕. นายวิชา	พุทธศรี	เจ้าพนักงานสัตวบาล	
๒๖. นายเจษฎา	สีสุธก	เจ้าพนักงานสัตวบาล	
๒๗. นายพรพิทักษ์	พลารักษ์	เจ้าพนักงานสัตวบาล	

ผู้เข้าร่วมประชุม

๑. นายภูวดล	สกุลกิตติมากร	เจ้าหน้าที่ระบบงานคอมพิวเตอร์
๒. นายฐานภพ	พวงสมัย	นักวิชาการสัตวบาล
๓. นางสาวเยาวรัตน์	ไชศรี	นักวิเคราะห์นโยบายและแผน

ผู้ไม่มาประชุม

๑. นางลักขณา	วิรุณจิตต์	หัวหน้าฝ่ายบริหารทั่วไป	ติตราชการ
--------------	------------	-------------------------	-----------

เริ่มประชุมเวลา ๑๓.๐๐ น.

นายชาติชาย ยิ้มเครือ ปศุสัตว์จังหวัดจันทบุรี ประธานเปิดการประชุม และดำเนินการประชุมตามระเบียบวาระต่าง ๆ ดังนี้

เรื่องก่อนเข้าวาระการประชุม

ข้าราชการย้ายมาใหม่

ตามคำสั่งกรมปศุสัตว์ที่ ๘๐๒/๒๕๖๖ ลงวันที่ ๑๙ กันยายน ๒๕๖๖ ย้ายข้าราชการ นายสมพร พานิชรัมย์ ตำแหน่ง เจ้าพนักงานสัตวบาลชำนาญงาน สำนักงานปศุสัตว์อำเภอบ้านค่าย จังหวัดระยอง มาดำรงตำแหน่ง ปศุสัตว์อำเภอ สำนักงานปศุสัตว์อำเภอแหลมสิงห์ จังหวัดจันทบุรี

มติที่ประชุม รับทราบ

ระเบียบวาระที่ ๑ เรื่องที่แจ้งให้ที่ประชุมทราบ

เรื่องประธาน แจ้งให้ที่ประชุมทราบ

เรื่องจากการประชุมหัวหน้าส่วนราชการประจำจังหวัด ประจำเดือน ตุลาคม ๒๕๖๖

๑.๑ แนะนำข้าราชการที่ย้าย/แต่งตั้งมาดำรงตำแหน่งใหม่

- | | |
|------------------------------|---|
| ๑.) นางสาวอรวรรณ คำมาก | ศึกษาธิการจังหวัดจันทบุรี |
| ๒.) นายกมล เรียงไธสง | ผู้อำนวยการวิทยาลัยเทคนิคจันทบุรี |
| ๓.) นางสาวพรฤดี นิธิรัตน์ | ผู้อำนวยการวิทยาลัยพยาบาลพระปกเกล้า จันทบุรี |
| ๔.) นางมาริสา บุญชูช่วย | แรงงานจังหวัดจันทบุรี |
| ๕.) นาวาโทกัณดินันท์ เตชะเสน | ผู้บังคับกองพันทหารราบที่ ๒ กรมทหารราบ ที่ ๑ กองพลนาวิกโยธิน |
| ๖.) นางสาวณิชา เทียมสุวรรณ | ผู้อำนวยการสำนักงานเขตพื้นที่การศึกษา ประถมศึกษาจันทบุรี เขต ๒ |
| ๗.) นายปรีดี โสโป | ผู้อำนวยการสำนักงานเขตพื้นที่การศึกษา มัธยมศึกษาจันทบุรี トラด ๑. |

หัวหน้าส่วนราชการที่ย้ายไปดำรงตำแหน่งที่อื่น

- | | |
|----------------------------------|--|
| ๑.) นางสาวนิตา เงินรูปงาม | แรงงานจังหวัดจันทบุรีย้ายไปดำรงตำแหน่ง แรงงานจังหวัดอ่างทอง |
| ๒.) นาวาโทพิทักษ์ภูมิ วงศ์สุวรรณ | ผู้บังคับกองพันทหารราบที่ ๒ กรมทหารราบ ที่ ๑ กองพลนาวิกโยธิน
ย้ายไปดำรงตำแหน่ง รองผู้บังคับการกรมทหารพรานนาวิกโยธิน กองทัพเรือ |
| ๓.) นายศิวะทัศน์ สุขสุวรรณ | ผู้อำนวยการสำนักงานเขตพื้นที่การศึกษา ประถมศึกษา จันทบุรี เขต ๒
ย้ายไปดำรงตำแหน่งผู้อำนวยการสำนักงานเขตพื้นที่ การศึกษาประถมศึกษาร้อยเอ็ด เขต ๓ |
| ๔.) นางกิตติมา วิญญูวิจิตร | ประกันสังคมจังหวัดจันทบุรี ย้ายไปดำรง ตำแหน่งประกันสังคมจังหวัดตราด |

๑.๒ การตั้งศูนย์บริการด้านการเกษตรพิรุณราช เป็นนโยบายของรัฐมนตรีว่าการกระทรวงเกษตรและสหกรณ์
ฐานที่ตั้งอยู่สำนักงานเกษตรอำเภอ ซึ่งมีทุกหน่วยในสังกัดกระทรวงเกษตรทุกหน่วยเกี่ยวข้อง ไม่ว่าจะเป็น ปศุสัตว์ ประมง
ที่ต้องอยู่ในศูนย์เดียวกัน เกษตรอำเภอ หรือเจ้าหน้าที่เกษตรอำเภอเป็นจุดรับบริการ กระจายงานออกให้ ซึ่งตรงนี้ปศุสัตว์
อำเภอก็ควรจะรับการประสานงานในการที่จะรายงานภาพของงาน ส่วนของจังหวัดตั้งอยู่ที่เดียวก่อน ที่สำนักงานเกษตร
และสหกรณ์จังหวัดซึ่งศูนย์บริการด้านการเกษตรพิรุณราช คือศูนย์รับเรื่องทุกเรื่องในด้านการเกษตร ไม่ว่าจะเป็นการ
ร้องเรียนหรือขอความช่วยเหลือ โดยศูนย์ฯ จะให้ความช่วยเหลือทันที

๑.๓ สุขภาพดี วิถีจันทร์ ตอนนี้มีโรคที่ต้องระวังอยู่คือ ไข้หวัดใหญ่ และโรคโควิด-๑๙ ซึ่งมีผู้ป่วยไม่มากแต่จะมีอาการป่วยหนัก ถ้ากินยาแล้วไม่ดีขึ้นสองวัน ควรพบแพทย์ ไข้หวัดใหญ่ สำหรับสถานการณ์ไข้หวัดใหญ่ขณะนี้แนวโน้มลดลงจากเดือนที่แล้ว

โรคไข้เลือดออก สาธารณสุขแจ้งว่า ภาคเอกชนมีวัคซีนจำหน่าย อำเภอที่พบผู้ป่วยมากที่สุด อำเภอเขาคิชฌกูฏ และ อำเภอโป่งน้ำร้อน

ในผู้หญิง มะเร็งปากมดลูก และคัดกรองมะเร็งเต้านม วัคซีนป้องกันมะเร็งปากมดลูก เน้นในเด็กอายุ ๑๑-๒๐ ปี รณรงค์ในโรงเรียน โดยสาธารณสุข จะดำเนินการเร่งด่วนกับกลุ่มเป้าหมายภายใน ๑๐๐ วัน ส่วนมะเร็งเต้านม จังหวัดจันทบุรี มีประวัติเป็นสูงสุดในประเทศ ปัจจุบันสาธารณสุขมีโครงการคัดกรองมะเร็งเต้านมโดยเครื่อง X-ray เคลื่อนที่ ในสตรีกลุ่มเสี่ยงและด้อยโอกาส ๔ หน่วย ๔ ภาคทั่วประเทศ โดยเป็นการให้บริการตามที่ต่างๆ สำหรับในส่วนของจังหวัดจันทบุรี จะมีการคัดกรองตามอำเภอต่าง ๆ ตั้งแต่ พ.ย. - ธ.ค. ๒๕๖๖

ผู้ป่วยจิตเวช จังหวัดจันทบุรีจะมีเพิ่มขึ้นทุกเดือน เดือนที่แล้วเพิ่มขึ้น ๖๐๐ คน สาธารณสุขแจ้งมีเพิ่มขึ้นเรื่อย ๆ ทุกเดือน โดยเฉพาะในเขตอำเภอเมือง ถ้าพบปัญหาให้ปรึกษาศูนย์จิตเวช

สถานพยาบาลพิเศษ (สถานชิวาภิบาล) กระทรวงมหาดไทยและสาธารณสุข จัดตั้งขึ้นมาใหม่เป็นสถานที่เอาไว้ดูแลผู้สูงอายุ ผู้ป่วยผู้มีภาวะพึ่งพิง ผู้ป่วยติดเตียง ผู้ป่วยที่รับการแบบประคับประคอง เป็นการดูแลต่อเนื่องจนถึงวาระสุดท้ายของชีวิต ซึ่งยังทำได้ไม่เต็มที่ ส่วนหนึ่งใช้สถานที่เอกชนที่มีอยู่แล้ว เช่น บ้านพักคนชรา แต่จะมีค่าใช้จ่าย และก็เรื่องของมาตรฐานในการดูแลผู้สูงอายุ ส่วนของภาครัฐ จะประสานกับ อบต. และหน่วยงานต่าง ๆ เพื่อจะตั้งสถานชิวาภิบาลขึ้นมา

ผู้ที่ใช้บัตรทอง ทางสาธารณสุขมีโครงการร้านยาดูแลอาการเจ็บป่วยเล็กน้อย สามารถใช้สิทธิได้ที่ร้านยาที่เข้าร่วมโครงการทั่วประเทศ โดยยื่นบัตรประชาชนในการตรวจสอบและใช้สิทธิ โดยเภสัชกรจะดูแลอาการเจ็บป่วย และติดตามอาการหลังรับยา ๓ วัน ตามโครงการร้านยาดูแลอาการเจ็บป่วยเล็กน้อย ซึ่งมี ๑๖ อาการที่กินยาได้ ไม่ต้องไปโรงพยาบาล สามารถรับยาได้โดยไม่เสียค่าใช้จ่าย

๑.๔ เรื่องจังหวัดสะอาด กำหนดให้การจัดการขยะเป็นวาระเร่งด่วน ตามที่ประชุมคณะรัฐมนตรีเมื่อวันที่ ๑๖ ตุลาคม ๒๕๖๖ ให้ทุกส่วนราชการและหน่วยงานของรัฐเป็นหน่วยงานนำร่องในการดำเนินการบริหารจัดการขยะภายในหน่วยงานให้เกิดผลเป็นรูปธรรมและมีความต่อเนื่อง โดยจังหวัดจันทบุรีประกาศจังหวัด “จังหวัดสะอาด” โดยมีวัตถุประสงค์ เพื่อให้การบริหารจัดการขยะในพื้นที่จังหวัดจันทบุรี เป็นไปตามแผนการปฏิบัติการขยะมูลฝอยชุมชน เพื่อให้จังหวัดจันทบุรีเป็นจังหวัดสะอาดด้วยการมีส่วนร่วมของทุกภาคส่วนอย่างต่อเนื่อง และเกิดความยั่งยืน

๑.๕ การเตรียมการจัดซื้อจัดจ้างประจำปีงบประมาณ พ.ศ. ๒๕๖๗ การใช้จ่ายงบประมาณขณะนี้ยังคงใช้งบประมาณปี พ.ศ. ๒๕๖๖ ไปพลางก่อน ขณะนี้งบประมาณยังไม่ผ่าน ครม. ปี ๒๕๖๗ รัฐบาลยังไม่กำหนดเป้าหมายเบิกจ่าย แผนการใช้จ่าย แผนงานไหนที่ทำได้โดยไม่ใช้งบประมาณก็ทำไปก่อน คาดว่าประมาณเดือนมีนาคม ๒๕๖๗ งบประมาณผ่านสภาเรียบร้อยแล้ว ก็จะสามารถใช้จ่ายงบประมาณ พ.ศ. ๒๕๖๗ ได้

๑.๖ รายงานการคาดหมายลักษณะอากาศจังหวัดจันทบุรี ขณะนี้ยังไม่เข้าสู่ฤดูหนาว กรมอุตุนิยมวิทยา จะประกาศเข้าสู่ฤดูหนาวปลายเดือนตุลาคม ๒๕๖๖ สำหรับตอนนี้สภาพอากาศยังไม่เข้าเกณฑ์ฤดูหนาว จึงไม่ประกาศเข้าสู่ฤดูหนาวอย่างเป็นทางการ

๑.๗ สถานการณ์น้ำ กรมชลประทาน แจ้งว่า ขณะนี้ปริมาณน้ำในอ่างเก็บน้ำมีมากกว่าปีที่แล้ว ๒๐% ทุกอ่าง

๑.๘ งานกาชาดและวันพระเจ้าตากสิน ซึ่งจะจัดขึ้นระหว่างวันที่ ๒๘ ธันวาคม ๒๕๖๖ - ๕ มกราคม ๒๕๖๗ ฝากทุกหน่วยให้สนับสนุนสลากรกาชาด โดยจะมีการจัดประชุมหารือการจัดงานวันสมเด็จพระเจ้าตากสินมหาราชรำลึก และงานกาชาดจังหวัดจันทบุรี ประจำปี ๒๕๖๗ ในวันที่ ๓ พฤศจิกายน ๒๕๖๖ ณ ห้องประชุมตากสิน ชั้น ๔ ศาลากลางจังหวัดจันทบุรี โดยทางสำนักงานจังหวัดจันทบุรีจะมีหนังสือเชิญหัวหน้าส่วนราชการที่เกี่ยวข้องเข้าร่วมประชุม

๑.๙ เรื่องที่ว่าฝากไว้ จังหวัดจันทบุรีมีจุดผ่านแดนถาวรจำนวน ๒ จุด ซึ่งในปลายปี ๒๕๖๗ One Stop Service จะต้องเกิดขึ้นในจังหวัดจันทบุรี และจะดำเนินการยกระดับ จุดผ่อนปรนบ้านซับตารี ต.ทุ่งขนาน อ.สอยดาว เป็นจุดผ่านแดนถาวร โดยขอให้ส่วนราชการที่เกี่ยวข้องเตรียมความพร้อมทั้งการจัดตั้งศูนย์ราชการต่าง ๆ ทั้งด้าน สาธารณสุข ด้านการเกษตร ฯลฯ ตามนโยบายของนายกรัฐมนตรีให้ความสำคัญด้านการค้าชายแดนและสร้างความสัมพันธ์ไมตรีระหว่างประเทศเป็นอย่างดี

มติที่ประชุม รับทราบ

ระเบียบวาระที่ ๒ เรื่องรับรองรายงานการประชุม

รายงานการประชุมครั้งที่ ครั้งที่ ๙/๒๕๖๖ วันที่ ๒๘ กันยายน ๒๕๖๖ ได้ลงในเว็บไซต์ ของสำนักงานปศุสัตว์ จังหวัดเรียวร้อยแล้วและดูรายละเอียดรายงานการประชุมเพิ่มเติมที่ QR Code ด้านล่าง



มติที่ประชุม รับทราบ มีมติรับรองรายงานการประชุมครั้งที่ ครั้งที่ ๙/๒๕๖๖ วันที่ ๒๘ กันยายน ๒๕๖๖

ระเบียบวาระที่ ๓ เรื่องสืบเนื่องจากการประชุมครั้งที่แล้ว

- ไม่มี -

มติที่ประชุม รับทราบ

ระเบียบวาระที่ ๔ เรื่องเพื่อทราบและพิจารณา

๔.๑ เรื่องของฝ่ายบริหารทั่วไป

๑. งบประมาณประจำปีงบประมาณ พ.ศ. ๒๕๖๖

- เงินงบประมาณที่ได้จัดสรรประจำปีงบประมาณ พ.ศ. ๒๕๖๗ ณ วันที่ ๓๐ ตุลาคม ๒๕๖๖ เป็นเงิน ๖,๐๔๓,๕๐๐ บาท เบิกจ่าย เป็นเงิน ๕๔๓,๖๑๐.๑๓ บาท คิดเป็นร้อยละ ๘.๙๙ %

- สำหรับการจัดซื้อ-จัดจ้าง หากมีการส่งมอบภายในเดือน (ไม่เกินวันที่ ๒๐ ของเดือน) จะต้องเบิกจ่ายให้เสร็จภายในไม่เกินสิ้นเดือนของเดือนนั้น ฝ่ายบริหาร จึงขอกำหนดวันรับเอกสารของที่จะต้องดำเนินการจัดซื้อ-จัดจ้างภายในเดือน พฤศจิกายน ๒๕๖๖ ดังนี้

- ๑) วงเงินที่ขอจัดซื้อ-จัดจ้าง เกินกว่า ๕,๐๐๐ บาท ต้องใช้วัสดุในเดือน พฤศจิกายน ๒๕๖๖ ให้ส่งเอกสารที่ได้การอนุมัติถูกต้อง ไม่เกินวันที่ ๑๐ พฤศจิกายน ๒๕๖๖

๒) วงเงินที่ขอจัดซื้อ-จัดจ้าง ไม่เกิน ๕,๐๐๐ บาท ต้องใช้วัสดุในเดือน สิงหาคม ๒๕๖๖ ให้ส่งเอกสารที่
ได้การอนุมัติถูกต้อง ไม่เกินวันที่ ๑๕ พฤศจิกายน ๒๕๖๖

ดังนั้น ขอให้ทุกกลุ่มฯ สามารถมาตรวจสอบงบประมาณ ที่กลุ่มจะต้องดำเนินการ เพื่อวางแผนการใช้จ่ายเงินให้เป็นไปตาม
แผนงาน/โครงการ ล่วงหน้าในแต่ละเดือน เพื่อจะได้ไม่เกิดปัญหาเรื่องการเบิก-จ่าย ที่ไม่ถูกต้องตามระบบต่อไป

- ใบสำคัญขอเบิกที่ไม่ต้องดำเนินการตามระเบียบพัสดุ เช่น ค่าเช่าบ้าน ค่ารักษาพยาบาล (กรณีสำรองจ่าย)
ค่าเล่าเรียนบุตร ให้ส่งไม่เกินวันที่ ๑๕ พฤศจิกายน ๒๕๖๖

มติที่ประชุม รับทราบ

๒. ข้อทักท้วงของตรวจสอบภายใน

ค่าใช้จ่ายในการเดินทางไปราชการ

ตามพระราชกฤษฎีกา ค่าใช้จ่ายการเดินทางไปราชการ พ.ศ.๒๕๒๖ และที่แก้ไขเพิ่มเติม มีวัตถุประสงค์เพื่อ
ให้ความช่วยเหลือ บรรเทาความเดือดร้อนแก่ผู้ที่ได้รับคำสั่งให้เดินทางไปปฏิบัติงานเพื่อประโยชน์ของทางราชการตาม
หน้าที่ความรับผิดชอบปกติ โดยให้เบิกจ่ายได้ตามรายการและอัตราที่กระทรวงการคลังกำหนด และแนบหลักฐาน
ให้ครบถ้วนเพียงพอต่อการพิจารณาอนุมัติ แต่จากการตรวจสอบ พบว่า

- **การอนุมัติการเดินทางไปราชการ** ไม่เป็นไปตามระเบียบฯกำหนด ส่วนหนึ่งอนุมัติระยะเวลาการเดินทาง
ไปราชการให้ผู้ขออนุมัติทั้งเดือน ตั้งแต่วันที่ ๑ ถึงวันสุดท้ายของเดือน ระบุเพียงพื้นที่ปฏิบัติราชการทุกอำเภอในจังหวัด
และจังหวัดรอยต่อ โดยไม่ได้จัดทำแผนปฏิบัติงานเพื่อประกอบกับการขออนุมัติเดินทางไปราชการ และผู้รักษาราชการแทน
ดำเนินการอนุมัติการเดินทางไปราชการให้แก่ตนเอง ไม่ได้ขออนุมัติผู้มีอำนาจเหนือขึ้นไป

- **การจัดทำแบบใบเบิกค่าใช้จ่ายในการเดินทางไปราชการ (แบบ ๔๗๐๘)** ไม่เป็นไปตามแนวทางที่
กระทรวงการคลังกำหนดไว้ บางกรณีผู้กรอกแบบใบเบิก/ผู้รับรองไม่ใช่ผู้ที่เดินทางไปราชการครั้งนั้น พบการเบิกใช้จ่ายเกิน
สิทธิ เบิกเกินกว่าหลักฐานการจ่ายเงิน แนบหลักฐานไม่ครบถ้วน ไม่พบหลักฐานการอนุญาตเดินทางไปราชการฉบับจริง
ผู้รักษาราชการแทนหัวหน้าหน่วยงานขออนุมัติตนเอง แบบใบเบิกระบุรายละเอียดวันเวลาออกจากและกลับถึง ระยะเวลา
และสถานที่ ไม่สอดคล้องกัน ไม่แนบรายงานการใช้รถราชการ ไม่ระบุวันที่อนุมัติ วันที่รับเงิน และจ่ายเงินให้ครบถ้วน ระบุ
วันที่เดินทางราชการไม่สอดคล้องกับการขออนุญาตเดินทาง ผู้จ่ายเงินไม่ลงชื่อพร้อมวันที่รับจ่ายเงิน แบบ บก ๑๑๑ ระบุ
จำนวนเงินที่เป็นตัวอักษรไม่ถูกต้อง

- **ค่าเช่าที่พัก** กรณีเบิกจ่ายจริงหลายกรณีไม่แนบ Folio / รายละเอียดรายการเช่าพักให้ครบถ้วน
การเดินทางไปเป็นหมู่คณะ โดยเลือกแบบจ่ายจริงแต่พักห้องละคน ซึ่งตามระเบียบฯกำหนดให้กรณีเดินทางไปราชการเป็น
หมู่คณะให้พักรวมกัน ๒ คนขึ้นไปต่อหนึ่งห้อง โดยให้เบิกค่าเช่าที่พักได้เท่าที่จ่ายจริงไม่เกินอัตราค่าเช่าห้องพัก เว้นแต่
เป็นกรณีที่ไม่เหมาะสมจะพักรวมกันหรือมีเหตุจำเป็นที่ไม่อาจพักรวมกับผู้อื่นได้ ให้เบิกได้เท่าที่จ่ายจริงไม่เกินอัตราค่าเช่า
ห้องพักคนเดียว ทั้งนี้ หมู่คณะต้องเลือกเบิกค่าเช่าที่พักในลักษณะเดียวกันทั้งคณะตลอดการเดินทางไปราชการครั้งนั้น

- **ค่าเบี้ยเลี้ยง** ระบุจำนวนวันไม่ถูกต้อง ไม่ระบุวันเวลาที่ออกเดินทางและกลับถึงให้ชัดเจน เบิกเกิน เบิกซ้ำ
ไม่แนบกำหนดการโครงการให้ครบถ้วน บางหน่วยงานอนุมัติให้มีการเดินทางไปราชการโดยใช้รถราชการไปปฏิบัติภารกิจ/
สถานที่เดิม โดยเจ้าหน้าที่ต้องปฏิบัติงาน ณ สถานที่นั้นเสมือนสถานที่ปฏิบัติราชการตามปกติ แม้การเดินทางไปราชการ
ไม่ได้ติดต่อกันในคราวเดียว แต่เบิกเบี้ยเลี้ยงแบบไปกลับไม่พักค้างอัตรา ๒๔๐ บาท ต่อวัน ถึงเดือนละ ๒๐-๒๗ วันต่อคน
หลายรายเบิกเบี้ยเลี้ยงตลอดทั้งปีรวมแล้วเกินกว่า ๑๒๐ วัน บางรายเบิกถึง ๒๐๐ วัน โดยหลักฐานแบบใบเบิกและ
หลักฐานประกอบการเบิกค่าใช้จ่ายที่แสดงรายละเอียดชื่อผู้เดินทาง วันที่ไปราชการ ภารกิจ และสถานที่ตามรายงานการ
ปฏิบัติงานส่วนหนึ่งไม่สอดคล้องกัน ไม่แนบรายงานการใช้รถราชการ รวมทั้ง ไม่ได้ขออนุญาตใช้รถราชการและบันทึกการ

ใช้รถราชการแต่ละครั้ง หรือบันทึกการลงเวลาปฏิบัติราชการตามระเบียบฯกำหนด มีความเสี่ยงสูงที่จะค่าใช้จ่ายการเดินทางไปราชการที่ไม่เป็นไปตามเจตนารมณ์แห่ง พรฎ. ค่าใช้จ่ายเดินทางไปราชการกำหนด หรือไม่เป็นตามการเดินทางจริงหรือเบิกเกินจริง ไม่สมเหตุผลผลกับสถานที่ เวลา และภารกิจที่ไปปฏิบัติราชการ ซึ่งอาจสร้างความเสียหายและนำมาซึ่งข้อร้องเรียนแก่หน่วยงานได้

- **ค่าพาหนะ** พบค่าโดยสารเครื่องบินเกินสิทธิ เนื่องจากผู้เดินทางไปราชการไม่ได้จองตั๋วเครื่องบินจากสายการบินโดยตรง แต่จองผ่านบริษัทตัวแทนจำหน่าย ซึ่งบริษัทดังกล่าวได้คิดค่าธรรมเนียมการดำเนินการไว้ด้วย ซึ่งไม่สามารถนำมาเบิกจ่ายได้ ตามหลักเกณฑ์ที่กระทรวงการคลังกำหนด

การเดินทางเข้ารับการฝึกอบรม ประชุม สัมมนา

- **เบิกจ่าย ค่าเบี้ยเลี้ยงเกินสิทธิ ไม่หักมื้ออาหารที่ผู้จัดอบรมจัดให้ และเบิกค่าเช่าที่พักแบบเหมาจ่าย** ซึ่งตามระเบียบกระทรวงการคลังว่าด้วยค่าใช้จ่ายในการฝึกอบรม การจัดงาน และการประชุมระหว่างประเทศ (ฉบับที่ ๓) พ.ศ.๒๕๕๕ ข้อ ๑๖ และ ๑๘ กรณีที่ผู้จัด จัดอาหารบางมื้อให้ ต้องหักเบี้ยเลี้ยงในอัตรามื้อละ ๑ ใน ๓ และต้องเบิกค่าเช่าที่พักแบบจ่ายจริงเท่านั้น ทั้งนี้ ต้องแนบหลักฐานที่เกี่ยวข้องให้ครบถ้วน ทั้งใบอนุญาตเดินทางต้นฉบับ หนังสือเชิญประชุม รายละเอียดโครงการ กำหนดการ หนังสือรับรองการหักค่าใช้จ่าย รวมทั้งรายงานการใช้รถราชการ เพื่อใช้ประกอบการพิจารณาความเหมาะสมของระยะเวลาและค่าใช้จ่ายในการขอเบิกให้เป็นไปตามระเบียบฯ กำหนด

ค่าใช้จ่ายในการจัดฝึกอบรม ประชุม สัมมนา และค่าใช้จ่ายในการจัดประชุมราชการ

- **การเบิกค่าใช้จ่ายในการฝึกอบรม** เป็นไปตามระเบียบฯกำหนด แต่การจ่ายค่าตอบแทนวิทยากร ไม่ได้ใช้แบบ “หลักฐานการจ่ายค่าตอบแทนวิทยากร” ตามระเบียบกระทรวงการคลังฯกำหนด

- **การเบิกค่าอาหารว่างและเครื่องดื่มในการประชุมราชการ** ซึ่งเบิกจ่ายตามระเบียบกระทรวงการคลัง ว่าด้วยการเบิกจ่ายเงินเกี่ยวกับ ค่าใช้จ่ายในการบริหารงานของส่วนราชการ พ.ศ.๒๕๕๓ พบการลงลายมือชื่อผู้เข้าประชุมไม่ครบถ้วนตามจำนวนที่เบิกค่าอาหารว่างและเครื่องดื่ม ทำให้มีการเบิกจ่ายเงินเกิน

มติที่ประชุม รับทราบ

๔.๒ เรื่องที่กลุ่มยุทธศาสตร์และสารสนเทศการปศุสัตว์ แจ้งที่ประชุมทราบ (แจ้งเพื่อโปรดพิจารณา)

๑. แผนยุทธศาสตร์ปศุสัตว์ จังหวัดจันทบุรี ๕ ปี พ.ศ. ๒๕๖๖ - ๒๕๗๐

แผนยุทธศาสตร์ปศุสัตว์ จังหวัดจันทบุรี ๕ ปี พ.ศ. ๒๕๖๖ - ๒๕๗๐

วิสัยทัศน์
เป็นองค์กรพัฒนาการปศุสัตว์ด้วยเทคโนโลยี เพิ่มมูลค่าสินค้า สู่มาตรฐานสากลและเติบโตอย่างยั่งยืน

ยุทธศาสตร์

- ยกระดับความสามารถขององค์กรและทรัพยากรมนุษย์ ด้านการปศุสัตว์ สู่ความเป็นมืออาชีพ
- พัฒนาศักยภาพการผลิตให้เต็มศักยภาพและเพิ่มขีดความสามารถในการแข่งขันได้อย่างยั่งยืน
- การใช้เทคโนโลยีในการเพิ่มประสิทธิภาพการผลิตสินค้าและบริการด้านการปศุสัตว์
- ยกระดับคุณภาพความปลอดภัย การแปรรูป และเพิ่มมูลค่าสินค้าปศุสัตว์

กลยุทธ์ประเด็นการพัฒนา

- ด้านการพัฒนาบุคลากรและเกษตรกรด้านการปศุสัตว์
- ด้านการส่งเสริมและพัฒนาการผลิตสินค้าปศุสัตว์
- ด้านการส่งเสริมและการนำเทคโนโลยีมาประยุกต์ใช้ในการจัดการฟาร์มและการผลิต
- ด้านการพัฒนาคุณภาพความปลอดภัย การแปรรูป เพื่อเพิ่มมูลค่าสินค้าปศุสัตว์

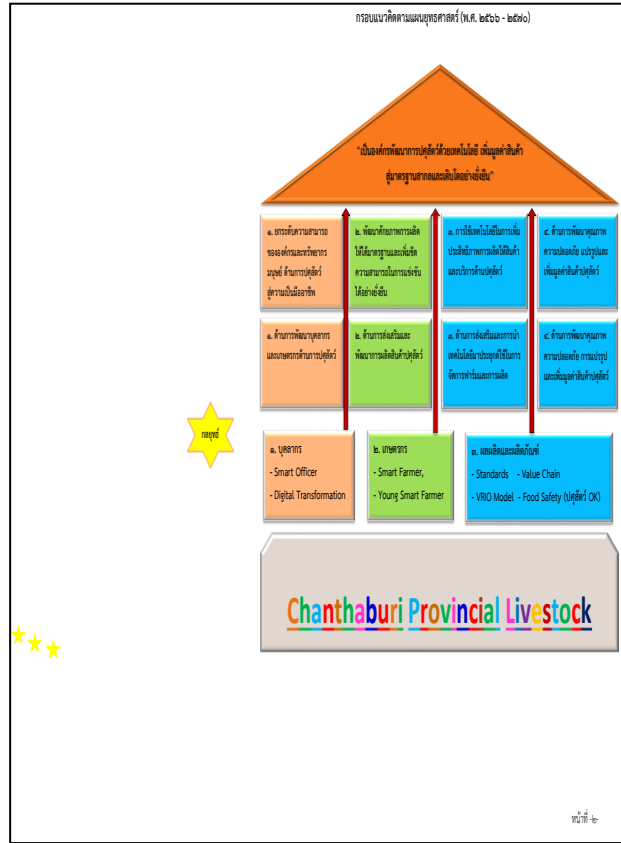
เป้าประสงค์ยุทธศาสตร์

- พัฒนาศักยภาพเกษตรกรปราชญ์เรื่อง (Smart Farmer) และ ผู้นำเกษตรกรรุ่นใหม่ (Young Smart Farmer)
- พัฒนาบุคลากร โดยเพิ่มทักษะความรู้และกระบวนการเปลี่ยนแปลงสิ่งทำให้เกิดสิ่งใหม่ด้วยการนำเอาเทคโนโลยีเข้ามาช่วยให้เกิดการเปลี่ยนแปลง (Smart officer & Digital Transformation)
- ส่งเสริมการผลิตสินค้าปศุสัตว์ให้ได้มาตรฐานตรงตามความต้องการของตลาด (Standard)
- พัฒนากระบวนการผลิตสินค้าปศุสัตว์ตลอดห่วงโซ่มูลค่า (Value Chain)
- ส่งเสริมการนำเทคโนโลยีมาช่วยในการผลิตใช้ในพื้นที่เกษตรกรรม (Technology)
- การนำเทคโนโลยีมาช่วยในการลดต้นทุนการผลิตสินค้าปศุสัตว์ (Cost reduction)
- ส่งเสริมการแปรรูปผลิตภัณฑ์ด้วยโมเดล VRIO
- ส่งเสริมการทำการเกษตรปลอดภัยและปศุสัตว์ OK

ตัวชี้วัด

- จำนวนบุคลากรที่ได้รับการพัฒนาสู่ Smart Officer และมีทักษะด้านเทคโนโลยีดิจิทัล
- จำนวนเกษตรกรหรือผู้ช่วยที่ได้รับการพัฒนาองค์ความรู้ด้านปศุสัตว์เพื่อพัฒนาไปสู่ Smart Farmer, Young Smart Farmer
- จำนวนฟาร์มและสถานประกอบการที่ได้รับการรับรองมาตรฐานฟาร์มสัตว์ปลอดภัย
- คุณภาพผลผลิตที่ผ่านเกณฑ์มาตรฐาน
- จำนวนเกษตรกรที่นำเทคโนโลยีมาใช้ในการจัดการฟาร์ม แล้วนำความรู้ไปพัฒนาด้านปศุสัตว์ในชุมชน
- ร้อยละของต้นทุนที่ลดลงหลังจากการนำเทคโนโลยีมาใช้ในการจัดการด้านการปศุสัตว์
- จำนวนเกษตรกรที่ได้รับการฝึกอบรมโมเดล VRIO
- จำนวนเกษตรกรที่มีความรู้ด้านเกษตรปลอดภัยและปศุสัตว์ OK

หน้า ๓ - ๑



SWOT Analysis ด้านปศุสัตว์ของจังหวัดจันทบุรี

การวิเคราะห์สภาพแวดล้อมภายใน (Internal Environment)

❖ ตารางการวิเคราะห์สภาพแวดล้อมภายใน “ด้านปศุสัตว์ของจังหวัดจันทบุรี”

จุดแข็ง (Strengths : S)	จุดอ่อน (Weaknesses : W)
S๑ : มีหน่วยงานย่อยในทุกพื้นที่ดูแลอำเภอของจังหวัดจันทบุรี ทำให้การดำเนินงานเกิดความคล่องตัว	W๑ : ยุทธศาสตร์และกลยุทธ์อาจยังไม่สามารถตอบโต้ภัยต่อความคาดหวังของเกษตรกรและสังคมได้ทั้งหมด
S๒ : สำนักงานปศุสัตว์จังหวัดจันทบุรีมีการดำเนินงานที่เกี่ยวข้องและครอบคลุมตลอดห่วงโซ่การผลิต	W๒ : การนำเทคโนโลยีสารสนเทศและฐานข้อมูลมาใช้ขาดความเป็นเอกภาพ มีความหลากหลายและใช้ประโยชน์ได้น้อย ไม่เชื่อมโยงและไม่เกิดบูรณาการ
S๓ : มีกฎหมาย พ.ร.บ. ระเบียบ ที่กำหนดหน้าที่ชัดเจน และมาตรฐานการปฏิบัติงานที่ชัดเจน ซึ่งครอบคลุมทั้งงานด้านสุขภาพสัตว์ ด้านสวัสดิภาพสัตว์ด้านมาตรฐานสินค้าปศุสัตว์ ด้านการส่งเสริมปศุสัตว์ รวมทั้งด้านอื่นๆ ที่เกี่ยวข้อง	W๓ : บุคลากรไม่เพียงพอทำให้ขาดความต่อเนื่องในการปฏิบัติงานส่งผลให้ประสิทธิภาพการปฏิบัติงานลดลง
S๔ : มีการนำระบบเทคโนโลยีสารสนเทศและการสื่อสารทางไกลมาใช้เพื่อพัฒนาบุคลากร ให้คำปรึกษาและช่วยเหลือแก้ไขปัญหาแก่เกษตรกร	W๔ : ช่องว่างระหว่างวัย (Generation Gap) อาจทำให้เกิดปัญหาในการปฏิบัติงาน เนื่องจากความคิดและมุมมองที่แตกต่างกัน
S๕ : บุคลากรสามารถเรียนรู้และปรับตัวได้อย่างรวดเร็วและทันต่อการเปลี่ยนแปลงของเทคโนโลยี	W๕ : การดำเนินกิจกรรม/โครงการ อาจต้องใช้เวลานานในการบรรลุเป้าหมายอย่างยั่งยืน
S๖ : ความร่วมมือที่เข้มแข็งของเครือข่ายที่สนับสนุนด้านการปศุสัตว์	W๖ : องค์กรอยู่ในช่วงการเปลี่ยนแปลงของบุคลากร อาจมีผลต่อการปฏิบัติงานที่ไม่ต่อเนื่อง

หน้า ๓ - ๑

การวิเคราะห์สภาพแวดล้อมภายนอก (External Environment)

❖ ตารางการวิเคราะห์สภาพแวดล้อมภายนอก “ด้านปศุสัตว์ของจังหวัดจันทบุรี”

โอกาส (Opportunities : O)	ภัยคุกคาม (Threats : T)
O๑ : นโยบายภาครัฐ ภายในจังหวัดจันทบุรีให้ความสำคัญในการดำเนินงานด้านการเกษตร	T๑ : ประเทศไทยเข้าสู่สังคมผู้สูงอายุ ทำให้แรงงานภาคเกษตรลดลง
O๒ : จำนวนประชากรเพิ่มขึ้น ทำให้มีความต้องการในการบริโภคอาหารเพิ่มขึ้น	T๒ : รัฐบาลมีเสถียรภาพลดลง การเปลี่ยนแปลงของรัฐบาลส่งผลต่อการปรับเปลี่ยนแผนงาน ทำให้เกิดความไม่ต่อเนื่องหรือเป็นไปในคนละทิศทาง
O๓ : วิกฤติโรคติดเชื้อไวรัสโคโรนา ๒๐๑๙ (COVID-๑๙) ทำให้ผู้บริโภคหันมาให้ความสำคัญเรื่องสุขภาพและความปลอดภัยของอาหารมากขึ้น	T๓ : เศรษฐกิจมีความผันผวน มีการแข่งขันรุนแรง รวมทั้งมีการกีดกันทางการค้ามากขึ้น
O๔ : สินค้าปศุสัตว์ของไทยมีมาตรฐานและได้รับการยอมรับในระดับสากล	T๔ : จังหวัดจันทบุรีมีการเปลี่ยนแปลงของสภาพภูมิอากาศตลอดทั้งปี มีฝนตกชุก อาจทำให้เกิดภัยธรรมชาติที่รุนแรงขึ้น รวมถึงอาจเกิดโรคระบาดสัตว์โรคอุบัติใหม่ ที่อาจส่งผลต่อการผลิตการปศุสัตว์
O๕ : ความก้าวหน้าของเทคโนโลยีและนวัตกรรมสามารถนำมาใช้ในการเพิ่มมูลค่าและศักยภาพการผลิตสินค้าปศุสัตว์ ตลอดห่วงโซ่อุปทาน (Supply Chain)	T๕ : พฤติกรรมของผู้บริโภคเปลี่ยนไป มีการรับประทานอาหารสุขภาพมากขึ้น เช่น เนื้อจากพืช (Plant-based Food) เป็นต้น
	T๖ : ปัญหาช้างป่า คุกคามพื้นที่เกษตรกรรม

หน้า ๓ - ๔

๓. การดำเนินโครงการ จันทบูร หมู่บ้านปศุสัตว์พัฒนา ปีงบประมาณ ๒๕๖๗



ลำดับการนำเสนอ

เดือนละ ๒ อำเภอ
(เรียงอำเภอตามตัวอักษร)

รายงานผลมาที่สำนักงานปศุสัตว์จังหวัดจันทบุรี ทุกเดือน

- กำหนดส่งรายงานไม่เกินวันที่ ๕ ของเดือนถัดไป
- รายงานเฉพาะกิจกรรมที่ดำเนินการในปีงบประมาณ ๒๕๖๗ หรือเป็นกิจกรรมที่ประยุกต์ต่อยอด เช่น การดำเนินการด้านผลิตภัณฑ์

วิธีการรายงาน

๑. ระบุวันที่ให้ชัดเจน
๒. แจ้งรายละเอียด และผลการดำเนินงาน (หากในเดือนนั้น ๆ ไม่มีการดำเนินการ ขอให้แจ้งแผนการปฏิบัติงานของเดือนถัดไป)
๓. ใส่ข้อมูลต่อเนื่อง ไม่ต้องลบข้อมูลการดำเนินการของเดือนที่ผ่าน ๆ มา

เดือน	อำเภอ
มีนาคม ๒๕๖๗	๑. แก่งหางแมว ๒. ชลบุรี
เมษายน ๒๕๖๗	๓. คิชฌกูฏ ๔. ท่าใหม่
พฤษภาคม ๒๕๖๗	๕. นายายอาม ๖. โป่งน้ำร้อน
มิถุนายน ๒๕๖๗	๗. มะขาม ๘. เมืองจันทบุรี
กรกฎาคม ๒๕๖๗	๙. สอยดาว ๑๐. แหลมสิงห์

มติที่ประชุม รับทราบ

๔. แผนการติดตาม โครงการ/กิจกรรม/ร่วมประชุม ประจำเดือน พฤศจิกายน ๒๕๖๖ (ปีงบประมาณ ๒๕๖๗)

ที่	วัน/เดือน/ปี	ติดตามโครงการ/กิจกรรม/ร่วมประชุม	สถานที่ปฏิบัติงาน	ผู้ปฏิบัติงาน
๑.	๓ พ.ย. ๒๕๖๖	ดำเนินกิจกรรม ๕ ส ในการปรับปรุงภูมิทัศน์	บริเวณแปลงเกษตรกรสวนครัวของสำนักงานฯ	ทุกกลุ่ม/ฝ่ายสำนักงานปศุสัตว์จังหวัดจันทบุรี
๒.	๖ - ๘ พ.ย. ๒๕๖๖	“พัฒนาเจ้าหน้าที่รัฐขับเคลื่อนเศรษฐกิจฐานราก”	โรงแรมเมธาวิลล่า ชะอำ อำเภอชะอำ จังหวัดเพชรบุรี	หัวหน้ากลุ่มส่งเสริมฯ /หัวหน้ากลุ่มยุทธศาสตร์ฯ (ผู้แทน)
๓.	๑๕ พ.ย. ๒๕๖๖	ติดตามโครงการหมู่บ้านจันทบูรฯ อ.เขาคิชฌกูฏ ๐๙.๓๐ น. อ.มะขาม ๑๓.๓๐ น.	อ.เขาคิชฌกูฏ อ.มะขาม	กลุ่มยุทธศาสตร์ฯ /สนง. ปศอ. ในพื้นที่
๔.	๒๒ พ.ย. ๒๕๖๖	ติดตามโครงการหมู่บ้านจันทบูรฯ อ.แหลมสิงห์ ๐๙.๓๐ น. อ.ชลบุรี ๑๓.๓๐ น.	อ.แหลมสิงห์ อ.ชลบุรี	กลุ่มยุทธศาสตร์ฯ /สนง. ปศอ. ในพื้นที่

๕. กิจกรรม ๕ ส สำนักงานปลัดจังหวัดจันทบุรี

ขอความอนุเคราะห์ทุกกลุ่ม/ฝ่าย

ดำเนินกิจกรรม ๕ ส ในการปรับปรุงภูมิทัศน์
บริเวณแปลงเกษตรสวนครัวของสำนักงาน ฯ ร่วมกัน
ในวันศุกร์ที่ ๓ พฤศจิกายน ๒๕๖๖

มติที่ประชุม รับทราบ

๖. นโยบายและประมวลแนวปฏิบัติและกรอบมาตรฐานด้านการรักษาความมั่นคงปลอดภัยไซเบอร์ของ กรมปลัด พ.ศ. ๒๕๖๖

ตามประกาศกรมปลัด วันที่ ๕ ตุลาคม ๒๕๖๖ เรื่อง นโยบายและประมวลแนวปฏิบัติและกรอบมาตรฐานด้านการรักษาความมั่นคงปลอดภัยไซเบอร์ของกรมปลัด พ.ศ. ๒๕๖๖ เพื่อให้ผู้ใช้งาน ผู้ดูแลระบบงาน และผู้เกี่ยวข้องกับระบบเครือข่ายคอมพิวเตอร์และระบบเทคโนโลยีสารสนเทศของกรมปลัด ใช้เป็นแนวทางในการดูแลรักษาความมั่นคงปลอดภัยทางไซเบอร์ โดยสามารถดูรายละเอียดได้ที่ QR Code



โดยประกาศตามข้อ ๕ ประมวลแนวปฏิบัติและกรอบมาตรฐานด้านการรักษาความมั่นคงปลอดภัยไซเบอร์ของกรมปลัด จัดเป็นมาตรฐานด้านการรักษาความปลอดภัยในการใช้งานระบบเทคโนโลยีสารสนเทศของกรมปลัด เพื่อใช้เป็นแนวทางในการดำเนินงานด้วยวิธีการทางอิเล็กทรอนิกส์อย่างปลอดภัย เชื่อถือได้ เป็นไปตามกฎหมาย และระเบียบที่เกี่ยวข้อง จึงให้ใช้แนวปฏิบัติในการรักษาความมั่นคงปลอดภัย ด้านสารสนเทศของกรมปลัด ตามเอกสารแนบท้ายประกาศนี้ ซึ่งเจ้าหน้าที่ของหน่วยงานในสังกัดกรมปลัดและผู้เกี่ยวข้องจะต้องปฏิบัติตามอย่างเคร่งครัด

ข้อ ๖ กรณีระบบคอมพิวเตอร์หรือข้อมูลสารสนเทศของกรมปลัดเกิดความเสียหายหรืออันตรายใด ๆ แก่องค์กรหรือผู้หนึ่งผู้ใด อันเนื่องมาจากความบกพร่อง ละเลย หรือที่ฝ่าฝืนการปฏิบัติตามนโยบายและประมวลแนวปฏิบัติและกรอบมาตรฐานด้านการรักษาความมั่นคงปลอดภัยไซเบอร์ของกรมปลัด ตามประกาศนี้ กรมปลัดจะพิจารณาดำเนินการทางวินัย และทางกฎหมาย แก่ผู้ที่กระทำความผิดนั้น ตามกฎหมาย ระเบียบ หรือประกาศที่เกี่ยวข้อง

กลุ่มยุทธศาสตร์ฯจึงขอสรุปนโยบายและประมวลแนวปฏิบัติฯ ในส่วนที่เกี่ยวข้องเพื่อเป็นแนวทางปฏิบัติให้กับเจ้าหน้าที่ของสำนักงานปลัดจังหวัดจันทบุรีถือปฏิบัติตามอย่างเคร่งครัด ดังนี้

๑ การกำหนดหน้าที่ความรับผิดชอบของผู้ใช้งาน (User Responsibilities)

เพื่อป้องกันการเข้าถึงโดยไม่ได้รับอนุญาต การเปิดเผย การลวงรู้ หรือการลักลอบทำสำเนาข้อมูลสารสนเทศ มีแนวปฏิบัติอย่างน้อย ดังนี้

๑.๑ การใช้งานรหัสผ่าน (Password Use)

๑.๒ การป้องกันอุปกรณ์ในขณะที่ไม่มีผู้ใช้งานอุปกรณ์

๑.๓ การควบคุมทรัพย์สินสารสนเทศและการใช้งานระบบคอมพิวเตอร์ (Clear Desk and Clear Screen Policy)

๑.๔ การนำการเข้ารหัส มาใช้กับข้อมูลที่เป็นความลับ โดยให้ปฏิบัติตามระเบียบการรักษาความลับทางราชการ พ.ศ.๒๕๔๔

๑.๕ การใช้งานระบบสารสนเทศอย่างปลอดภัย

๒ การควบคุมการใช้อินเทอร์เน็ต (Internet)

๒.๑ ผู้ดูแลระบบ ต้องกำหนดเส้นทางการเชื่อมต่อระบบคอมพิวเตอร์เพื่อการเข้าใช้งานอินเทอร์เน็ตที่ต้องเชื่อมต่อผ่านระบบรักษาความปลอดภัยที่หน่วยงานจัดสรรไว้เท่านั้น เช่น Proxy, Firewall, IPS-IDS เป็นต้น

๒.๒ เครื่องคอมพิวเตอร์ส่วนบุคคลและเครื่องคอมพิวเตอร์แบบพกพา ก่อนเชื่อมต่ออินเทอร์เน็ตผ่านเว็บเบราว์เซอร์ (Web Browser) ต้องมีการติดตั้งโปรแกรมป้องกันไวรัส และทำการอุดช่องโหว่ของระบบปฏิบัติการ

๒.๓ การรับส่งข้อมูลคอมพิวเตอร์ผ่านทางอินเทอร์เน็ตจะต้องมีการทดสอบไวรัส (Virus Scanning) โดยโปรแกรมป้องกันไวรัสก่อนการรับส่งข้อมูลทุกครั้ง

๒.๔ ผู้ใช้งานต้องไม่ใช่เครือข่ายอินเทอร์เน็ตของกรมปศุสัตว์ เพื่อหาประโยชน์ในเชิงธุรกิจส่วนตัว และทำการเข้าสู่เว็บไซต์ที่ไม่เหมาะสม

๒.๕ ไม่ใช้ระบบอินเทอร์เน็ต (Internet) ของหน่วยงาน เพื่อหาประโยชน์ในเชิงพาณิชย์เป็นการส่วนบุคคล และทำการเข้าสู่เว็บไซต์ที่ไม่เหมาะสม เช่น เว็บไซต์ที่ขัดต่อศีลธรรมเว็บไซต์ที่มีเนื้อหาอันอาจกระทบกระเทือนหรือเป็นภัยต่อความมั่นคงต่อชาติ ศาสนา พระมหากษัตริย์ หรือเว็บไซต์ที่เป็นภัยต่อสังคมหรือละเมิดสิทธิของผู้อื่น หรือข้อมูลที่อาจก่อให้เกิดความเสียหายให้กับหน่วยงาน

๒.๖ ห้ามเปิดเผยข้อมูลสำคัญที่เป็นความลับเกี่ยวกับงานของหน่วยงานที่ยังไม่ได้ประกาศอย่างเป็นทางการผ่านระบบอินเทอร์เน็ต (Internet)

๒.๗ รมั้ดระวั้การดาวนโ้โหลด โปรแกรมใช้งานจากระบบอินเทอร์เน็ต (Internet) การอัปเดต (Update) โปรแกรมต่าง ๆ ต้องเป็นไปโดยไม่ละเมิดลิขสิทธิ์ หรือทรัพย์สินทางปัญญา

๒.๘ ในการใช้งานกระดานสนทนาอิเล็กทรอนิกส์จะต้องไม่เปิดเผยข้อมูลที่สำคัญและเป็นความลับของหน่วยงาน ไม่เสนอความคิดเห็น หรือใช้ข้อความที่ ยั่วๆ ให้อารมณ์ ที่จะทำให้เกิดความเสื่อมเสียต่อชื่อเสียงของหน่วยงาน การทำลายความสัมพันธ์กับบุคลากรของหน่วยงานอื่น ๆ

๒.๙ ผู้ใช้งานไม่นำเข้าข้อมูลคอมพิวเตอร์ใด ๆ ที่มีลักษณะอันเป็นเท็จ อันเป็นความผิดเกี่ยวกับความมั่นคงแห่งราชอาณาจักร อันเป็นความผิดเกี่ยวกับการก่อการร้าย หรือภาพที่มีลักษณะอันลามก และไม่ทำการเผยแพร่หรือส่งต่อข้อมูลคอมพิวเตอร์ดังกล่าวผ่านอินเทอร์เน็ต

๒.๑๐ หลังจากใช้งานระบบอินเทอร์เน็ต (Internet) เสร็จแล้ว ให้ปิดเว็บเบราว์เซอร์(Web Browser) และออกจากระบบเพื่อป้องกันการเข้าใช้งานโดยบุคคลอื่น ๆ

๒.๑๑ ผู้ใช้งานต้องปฏิบัติตามกฎหมายว่าด้วยการกระทำความผิดเกี่ยวกับคอมพิวเตอร์ อย่างเคร่งครัด

๓ การใช้งานเครื่องคอมพิวเตอร์และอุปกรณ์เคลื่อนที่ส่วนบุคคล (Personal Computer)

๓.๑ เครื่องคอมพิวเตอร์ส่วนบุคคลที่หน่วยงานอนุญาตให้ผู้ใช้ระบบสารสนเทศใช้งานเป็นทรัพย์สินของหน่วยงาน ที่ขึ้นทะเบียนและควบคุมด้วยหมายเลขครุภัณฑ์ โดยผู้ดูแลระบบเป็นผู้ดำเนินการซึ่งผู้ใช้งานมีหน้าที่ดูแลและใช้งานอย่างปลอดภัย

๓.๒ โปรแกรมที่ติดตั้งลงบนเครื่องคอมพิวเตอร์ของหน่วยงานต้องเป็นโปรแกรมที่หน่วยงานได้ซื้อลิขสิทธิ์มาอย่างถูกต้องตามกฎหมาย ดังนั้นห้ามผู้ใช้งานคัดลอกโปรแกรมต่าง ๆ และนำไปติดตั้งบนเครื่องคอมพิวเตอร์ส่วนบุคคล หรือแก้ไข หรือนำไปให้ผู้อื่นใช้งานโดยผิดกฎหมาย (กรณีการติดตั้งโปรแกรมเป็นหน้าที่

ของผู้ดูแลระบบ ให้ระบุว่าห้ามผู้ใช้งานติดตั้ง แก้ไขโปรแกรมด้วยตนเอง ผู้ดูแลระบบมีหน้าที่จัดหาและลงโปรแกรมในเครื่องของหน่วยงานเท่านั้น)

๓.๓ การเคลื่อนย้ายหรือส่งเครื่องคอมพิวเตอร์ส่วนบุคคลตรวจสอบจะต้องดำเนินการโดยเจ้าหน้าที่หรือผู้ดูแลระบบของหน่วยงานที่รับผิดชอบหรือผู้รับจ้างเหมาบำรุงรักษาเครื่องคอมพิวเตอร์และอุปกรณ์ที่ได้ทำสัญญากับหน่วยงานเท่านั้น เมื่อตรวจสอบเสร็จแล้วต้องให้เจ้าหน้าที่หรือผู้ดูแลระบบของหน่วยงานที่รับผิดชอบ

๓.๔ ก่อนการใช้งานเครื่องคอมพิวเตอร์และอุปกรณ์สื่อสารเคลื่อนที่ และสื่อบันทึกพกพาต่าง ๆ ต้องมีการตรวจสอบเพื่อหาไวรัส โดยโปรแกรมป้องกันไวรัสอย่างปลอดภัย

๓.๕ การตั้งชื่อเครื่องคอมพิวเตอร์ (Computer name) จะต้องกำหนดโดยเจ้าหน้าที่หรือผู้ดูแลระบบของหน่วยงานที่รับผิดชอบเท่านั้น

๓.๖ ระบบปฏิบัติการบนเครื่องคอมพิวเตอร์และอุปกรณ์สื่อสารเคลื่อนที่ที่ต้องมีการ Update service pack และ hot fix ที่เป็นเวอร์ชัน (version) ล่าสุดเสมอ โดยเจ้าหน้าที่หรือผู้ดูแลระบบของหน่วยงานที่รับผิดชอบเท่านั้น

๓.๗ ไม่อนุญาตให้ผู้ใช้งาน ทำ การติดตั้งและแก้ไขเปลี่ยนแปลงโปรแกรมหรือโปรแกรมอรรถประโยชน์ในเครื่องคอมพิวเตอร์และอุปกรณ์สื่อสารเคลื่อนที่ของกรมปศุสัตว์ เว้นแต่ได้รับคำปรึกษาหรือคำแนะนำจากเจ้าหน้าที่หรือผู้ดูแลระบบของหน่วยงานที่รับผิดชอบเท่านั้น

๓.๘ ห้ามดัดแปลงแก้ไขส่วนประกอบต่าง ๆ ของเครื่องคอมพิวเตอร์และอุปกรณ์สื่อสารเคลื่อนที่เว้นแต่ได้รับความเห็นชอบจากเจ้าหน้าที่หรือผู้ดูแลระบบของหน่วยงานที่รับผิดชอบ และผู้ใช้งานต้องรักษาสภาพของเครื่องคอมพิวเตอร์และอุปกรณ์สื่อสารเคลื่อนที่ให้มีสภาพเดิม

๓.๙ การนำเครื่องคอมพิวเตอร์และอุปกรณ์สื่อสารเคลื่อนที่ทุกเครื่องออกไปใช้งานนอกกรมปศุสัตว์ เมื่อนำกลับมาที่กรมปศุสัตว์ต้องทำการเชื่อมต่อระบบเครือข่ายภายในกรมปศุสัตว์ เพื่อทำการอัปเดต(Update) ข้อมูลและสแกนไวรัสก่อนเข้าใช้งานทุกครั้ง

๓.๑๐ ห้ามเจ้าหน้าที่ผู้ใช้งานทุกคนทำ การปรับแต่งการตั้งค่าเวลาของเครื่องคอมพิวเตอร์และอุปกรณ์สื่อสารเคลื่อนที่ และต้องดูแลมิให้เครื่องที่ถือครองถูกแก้ไขการตั้งเวลา หากพบข้อผิดพลาดเจ้าของเครื่องจะปฏิเสธความรับผิดชอบไม่ได้

๓.๑๑ การเชื่อมต่อเพื่อใช้ระบบงานจากภายนอกให้ปฏิบัติตามนโยบายการควบคุมการเข้าถึงหรือการใช้งานระบบเทคโนโลยีสารสนเทศ (Access Control)

๓.๑๒ ต้องทำการลบข้อมูลทุกครั้งที่มีการเปลี่ยนเครื่องคอมพิวเตอร์และอุปกรณ์สื่อสารเคลื่อนที่ให้กับเจ้าของเครื่องรายใหม่ พร้อมทั้งต้องทำ การปลดรหัสผ่านสำหรับการเข้าใช้เครื่องคอมพิวเตอร์ระบบปฏิบัติการ (Operation System)

๓.๑๓ ผู้ใช้งาน มีหน้าที่และรับผิดชอบต่อการดูแลรักษาความปลอดภัยของเครื่องคอมพิวเตอร์

๓.๑๔ ผู้ใช้งาน ต้องคำนึงถึงความปลอดภัยด้านกายภาพของเครื่องคอมพิวเตอร์และอุปกรณ์การสื่อสารเคลื่อนที่

๔ การควบคุมการใช้งานเครือข่ายสังคมออนไลน์ (Social Network)

๔.๑ ผู้ใช้งานที่ใช้งานเครือข่ายสังคมออนไลน์ต้องมีความระมัดระวังในเรื่องความมั่นคงปลอดภัยอยู่เสมอ ต้องไม่เปิดเผยข้อมูลที่สำคัญ ข้อมูลเฉพาะส่วนตัว หรือข้อมูลความลับของหน่วยงาน

๔.๒ ในการใช้งานเครือข่ายสังคมออนไลน์ผู้ใช้งานต้องไม่เสนอความคิดเห็น หรือใช้ข้อความที่ยั่วยุให้ร้ายที่จะทำให้เกิดความเสื่อมเสียต่อชื่อเสียงของหน่วยงาน

๔.๓ หากเกิดปัญหาจากการใช้งานเครือข่ายสังคมออนไลน์ที่อาจมีผลกระทบต่อหน่วยงานผู้ใช้งาน ต้องแจ้งต่อผู้บังคับบัญชาของแต่ละหน่วยงาน โดยเร็วที่สุด เพื่อดำเนินการตามความเหมาะสม

มติที่ประชุม รับทราบ

๔.๓ เรื่องของกลุ่มพัฒนาสุขภาพสัตว์

๑. รายงานสรุปยุทธการปราบปรามสินค้าเกษตรผิดกฎหมาย จังหวัดจันทบุรี

อำเภอฉะเชิงเทรา จำนวน 3 แห่ง จากสัตว์รวม 18,910.10 กก. มูลค่า 2,102,753 บาท			
ชื่อโรงงาน	ซากสัตว์	สินค้าประมง	สินค้าเกษตร
บ.เทมณี โกลด์สตอร์จ จันทบุรี จำกัด	18,910.10 กก. มูลค่า 2,102,753 บาท	23,543.90 กก. มูลค่า 8,918,870 บาท	-
บจก.ไทย กิดศรีวี	-	25,000,000 กก. มูลค่า 5,000,000 บาท	-
บ.อุษินทวน เทรคคิง จำกัด	-	-	-

ข้อมูลห้องเย็นแกรยอำเภอ

สรุปผลการตรวจห้องเย็นในจังหวัดจันทบุรี ระหว่างวันที่ 12 - 20 ตุลาคม 2566
เข้าตรวจ 6 อำเภอ รวม 18 แห่ง พบซากสัตว์ 51,813.86 กก. มูลค่า 6,798,844.40 บาท

อำเภอสอยดาว จำนวน 2 แห่ง จากสัตว์รวม 3,200.12 กก. มูลค่า 223,410 บาท			
ชื่อโรงงาน	ซากสัตว์	สินค้าประมง	สินค้าเกษตร
ห้องเย็นสอยดาว 888	400 กก. มูลค่า 76,000 บาท	500 กก. มูลค่า 100,000 บาท	-
บ.ไทยฟู้ดส์เฟรชมาเก็ต จำกัด (สาขาสอยดาว)	2800.12 กก. มูลค่า 147,410 บาท	-	-

อำเภอท่าใหม่ จำนวน 5 แห่ง จากสัตว์รวม 990 กก. มูลค่า 250,000 บาท			
ชื่อโรงงาน	ซากสัตว์	สินค้าประมง	สินค้าเกษตร
ห้องเย็นภาพัง	-	-	1,343,247.85 กก. มูลค่า 150,000,000 บาท
บจก.พี.เอ็ม.เอส.โพรเซ้น	-	-	118,000, กก. มูลค่า 30,420,000 บาท
บ.ไทยฟู้ดส์เฟรชมาเก็ต จำกัด (สาขาท่าใหม่)	290 กก. มูลค่า 190,000 บาท	-	-
สหกรณ์การเกษตร ท่าใหม่ จำกัด	-	-	-
ทจก.ส.สุชีรา	700 กก. มูลค่า 60,000 บาท	10,000,000 กก. มูลค่า 1,000,000บาท	-

อำเภอเขาชะเมา จำนวน 1 แห่ง ไม่พบซากสัตว์			
ชื่อโรงงาน	ซากสัตว์	สินค้าประมง	สินค้าเกษตร
สหกรณ์การเกษตร เขาชะเมา	-	-	40,000 กก. มูลค่า 5,000,000 บาท

อำเภอเมืองจันทบุรี จำนวน 6 แห่ง จากสัตว์รวม 28,713.64 มูลค่า 4,222,681.40 บาท			
ชื่อโรงงาน	ซากสัตว์	สินค้าประมง	สินค้าเกษตร
บ.เนทาโกรเกษตรอุตสาหกรรม จำกัด	3,763 กก. มูลค่า 420,250 บาท	79 กก. มูลค่า 3,950 บาท	-
บมจ.ซีพีแอนด์ซีต้า สาขาจันทบุรี	21,412.84 กก. มูลค่า 2,790,089.40 บาท	5,932.50 กก. มูลค่า 1,172,085.60 บาท	2,759.99 กก. มูลค่า 122,820.78 บาท
บิ๊กซี สาขาจันทบุรี	693 กก. มูลค่า 401,969 บาท	380 กก. มูลค่า 120,043 บาท	1,380 กก. มูลค่า 27,515 บาท
Garage beef	1,200 กก. มูลค่า 396,000 บาท	-	-
บ.เซ็นทรัลฟู้ดรีเทล จำกัด (โรบินสัน)	60.4 กก. มูลค่า 22,233 บาท	50 กก. มูลค่า 50,000 บาท	1,200 กก. มูลค่า 219,421 บาท
เพสโก้ โลคัส จันทบุรี	1,584.40 กก. มูลค่า 192,140 บาท	337 กก. มูลค่า 29,722 บาท	2,102 กก. มูลค่า 223,930 บาท

ที่มา : สำนักงานปศุสัตว์จังหวัดจันทบุรี ณ วันที่ 20 ตุลาคม 2566



อำเภอ	เป้าหมายการเก็บตัวอย่าง(หัว)	ผลการดำเนินการ			รวม	ผลบวก ชั้นสูตร	ผลลบ สำรวจเชิง รุก	รวม
		หัวสุนัข	หัวแมว	หัวสัตว์อื่นๆ				
สอยดาว	๖		๑		๑		๑	๑
แก่งหางแมว	๕		๒		๒		๒	๒
นายายอาม	๗							
เขาคิชฌกูฏ	๕							
รวม	๘๑		๓		๓		๓	๓

มติที่ประชุม รับทราบ

**๔. การรณรงค์ฉีดวัคซีนป้องกันโรคปากและเท้าเปื่อย โรคเฮโมรายิกเซปติซีเมีย และการทำลายเชื้อโรค
ในพื้นที่เสี่ยง รอบที่ ๑ ประจำปีงบประมาณ พ.ศ.๒๕๖๗**

-ระยะเวลาดำเนินการ ระหว่าง เดือนตุลาคม – พฤศจิกายน ๒๕๖๖

-ส่งรายงานแผน/ผลการฉีดวัคซีนป้องกันโรคระบาดสัตว์ (กคร.๕) (เอกสารแนบ ๒) รายงานการฉีดวัคซีนป้องกันโรคระบาดสัตว์ (กคร.๔) (เอกสารแนบ ๓) ผลการปฏิบัติงานการฉีดพร้อมผลการฉีดพ่นน้ำยาฆ่าเชื้อโรค และสรุปผลการทำแบบสอบถามสำหรับเจ้าหน้าที่ และสำหรับเกษตรกร (เอกสารแนบ ๔) แบบสอบถามเจ้าหน้าที่อย่างน้อยอำเภอละ ๑ ชุด และสำหรับเกษตรกรอย่างน้อย อำเภอละ ๔ ชุด พร้อมทั้งสรุปรายงานให้สำนักงานปศุสัตว์จังหวัดจันทบุรี ในรูปแบบไฟล์ Microsoft excel ให้สำนักงานปศุสัตว์จังหวัดจันทบุรี ทราบภายใน ๑๕ ธันวาคม ๒๕๖๖ ทางไปรษณีย์อิเล็กทรอนิกส์ pvlo_ctr@dld.go.th

มติที่ประชุม รับทราบ

๕. การเฝ้าระวังโรคในสัตว์ปีกเชิงรุกและเชิงรับ ประจำปีงบประมาณ พ.ศ. ๒๕๖๗

เพื่อเป็นการเฝ้าระวังโรคระบาดสัตว์ปีก กรมปศุสัตว์ขอให้ดำเนินการเฝ้าระวังทางอาการของโรคใช้หวัดนกอย่างเข้มงวดพร้อมเก็บตัวอย่างส่งตรวจ ดังนี้

๕.๑. เฝ้าระวังโรคในสัตว์ปีกเชิงรับ หมายถึง การเฝ้าระวังโรคในสัตว์ปีกเชิงรับโดยการเก็บซากตัวอย่างสัตว์ปีกส่งตรวจทางห้องปฏิบัติการเมื่อพบสัตว์ปีกป่วยตายตามนิยามโรคใช้หวัดนก โดยให้รายงาน รก.๑ เชิงรับอย่างน้อยเดือนละ ๓ ราย พร้อมส่งตัวอย่างซากรายละ ๒ ตัวอย่าง ทั้งนี้ให้แต่ละอำเภอส่งข้อมูลพร้อมซากมายังกลุ่มพัฒนาสุขภาพสัตว์ ดังนี้

เดือน	อำเภอ	สัตว์ปีกเลี้ยงหลังบ้าน	จำนวนตัวอย่าง	ผลการดำเนินงาน	หมายเหตุ
ต.ค. ๒๕๖๖	ขลุง	ซากไก่	๖ ตัว	✓	ส่งข้อมูล,ซาก
พ.ย. ๒๕๖๖	โป่งน้ำร้อน	ซากไก่	๖ ตัว		ไม่เกินวันที่
ธ.ค. ๒๕๖๖	สอยดาว	ซากไก่	๖ ตัว		๑๐ ของเดือน
ม.ค. ๒๕๖๗	ท่าใหม่	ซากไก่	๖ ตัว		
ก.พ. ๒๕๖๗	เขาคิชฌกูฏ	ซากไก่	๖ ตัว		
ม.ค. ๒๕๖๗	แก่งหางแมว	ซากไก่	๖ ตัว		
เม.ย. ๒๕๖๗	แหลมสิงห์	ซากไก่	๖ ตัว		
พ.ค. ๒๕๖๗	มะขาม	ซากไก่	๖ ตัว		
มิ.ย. ๒๕๖๗	เมืองจันทบุรี	ซากไก่	๖ ตัว		
ก.ค. ๒๕๖๗	นายายอาม	ซากไก่	๖ ตัว		
ส.ค.๒๕๖๗	ขลุง	ซากไก่	๖ ตัว		
ก.ย. ๒๕๖๗	โป่งน้ำร้อน	ซากไก่	๖ ตัว		

๕.๒ ฝ้าระวังโรคในสัตว์ปีกเชิงรุก หมายถึง การฝ้าระวังโรคในสัตว์ปีกเชิงรุก โดยการเก็บซากสัตว์ปีก ให้เลือกสัตว์ปีกตัวที่อ่อนแอ แคระแกร็น ไม่แข็งแรง หรือตายไม่เข้านิยาม ในพื้นที่เสี่ยงที่กำหนด คือตำบลคลองน้ำเค็ม อำเภอแหลมสิงห์ และตำบลวังโตนด อำเภอนายายอาม อย่างน้อยเดือนละ ๓ รายๆละ ๑ ตัวอย่าง ทั้งนี้ให้แต่ละอำเภอส่งข้อมูลพร้อมซากมายังกลุ่มพัฒนาสุขภาพสัตว์ ดังนี้

เดือน	อำเภอ	สัตว์ปีกเลี้ยง หลังบ้าน	จำนวนตัวอย่าง	ผลการ ดำเนินงาน	หมายเหตุ
ต.ค. ๒๕๖๖	ต.คลองน้ำเค็ม.แหลมสิงห์	ซากไก่	๓ ตัว	✓	ส่งข้อมูล,ซาก
พ.ย. ๒๕๖๖	ต.โตนด อ.นายายอาม	ซากไก่	๓ ตัว		ไม่เกินวันที่
ธ.ค. ๒๕๖๖	ต.คลองน้ำเค็ม.แหลมสิงห์	ซากไก่	๓ ตัว		๑๐ ของเดือน
ม.ค. ๒๕๖๗	ต.โตนด อ.นายายอาม	ซากไก่	๓ ตัว		
ก.พ. ๒๕๖๗	ต.คลองน้ำเค็ม.แหลมสิงห์	ซากไก่	๓ ตัว		
ม.ค. ๒๕๖๗	ต.โตนด อ.นายายอาม	ซากไก่	๓ ตัว		
เม.ย.๒๕๖๗	ต.คลองน้ำเค็ม.แหลมสิงห์	ซากไก่	๓ ตัว		
พ.ค. ๒๕๖๗	ต.โตนด อ.นายายอาม	ซากไก่	๓ ตัว		
มิ.ย.๒๕๖๗	ต.คลองน้ำเค็ม.แหลมสิงห์	ซากไก่	๓ ตัว		
ก.ค.๒๕๖๗	ต.โตนด อ.นายายอาม	ซากไก่	๓ ตัว		
ส.ค.๒๕๖๗	ต.คลองน้ำเค็ม.แหลมสิงห์	ซากไก่	๓ ตัว		
ก.ย.๒๕๖๗	ต.โตนด อ.นายายอาม	ซากไก่	๓ ตัว		

๕.๓ ฝ้าระวังโรคใช้วัตถุดิบในนครราชสีมา หมายถึง การฝ้าระวังโรคโดยการเก็บซากนกตายปกติ หรือนกตายจำนวนมาก หรือตายแบบกลุ่ม หรือ Swab ในพื้นที่ดังต่อไปนี้

๕.๓.๑ พื้นที่อยู่อาศัยหรือทำรังเป็นกลุ่ม เช่น นกน้ำ นกเป็ดน้ำ กลุ่มนกยาง กลุ่มนกระสา และนกปากห่าง นกอัญชัญ นกคู้ต นกนางนวล นกชายเลน นกล่าเหยื่อ

๕.๓.๒ พื้นที่ชุ่มน้ำ หมายถึงลักษณะ พื้นที่ลุ่ม พื้นที่ราบลุ่ม มีน้ำท่วม น้ำขัง พื้นที่พุ่ม พื้นที่แหล่งน้ำ ทั้งที่เกิดเองและสร้างขึ้น ทั้งน้ำนิ่ง น้ำจืด น้ำกร่อย น้ำเค็ม รวมทั้งแนวชายฝั่งทะเล

๕.๓.๓ สถานที่พักพื่นก่อนปล่อยนกคืนสู่ธรรมชาติ

๕.๓.๔ พื้นที่เป้าหมายเพื่อฝ้าระวังเชิงรุก คือพื้นที่แะพักในระหว่างการอพยพของนกรราชสีมา ได้แก่ในพื้นที่เสี่ยงที่กำหนด คือตำบลคลองน้ำเค็ม อำเภอแหลมสิงห์ และตำบลวังโตนด อำเภอนายายอาม

ทั้งนี้ให้อำเภอแหลมสิงห์และอำเภอนายายอาม เก็บตัวอย่างซากหรือSwab อย่างน้อยเดือนละ ๑ ตัวอย่าง ให้แต่ละอำเภอส่งข้อมูลพร้อมซากมายังกลุ่มพัฒนาสุขภาพสัตว์ ดังนี้

เดือน	อำเภอ	นกรราชสีมา	จำนวน ตัวอย่าง	ผลการ ดำเนินงาน	หมายเหตุ
ต.ค. ๒๕๖๖	ต.คลองน้ำเค็ม.แหลมสิงห์	ซากหรือSwab	๑ ตัวอย่าง	✓	ส่งข้อมูล
พ.ย. ๒๕๖๖	ต.โตนด อ.นายายอาม	ซากหรือSwab	๑ ตัวอย่าง		ซาก,Swab
ธ.ค. ๒๕๖๖	ต.คลองน้ำเค็ม.แหลมสิงห์	ซากหรือSwab	๑ ตัวอย่าง		ไม่เกินวันที่
ม.ค. ๒๕๖๗	ต.โตนด อ.นายายอาม	ซากหรือSwab	๑ ตัวอย่าง		๑๐ ของเดือน
ก.พ. ๒๕๖๗	ต.คลองน้ำเค็ม.แหลมสิงห์	ซากหรือSwab	๑ ตัวอย่าง		
ม.ค. ๒๕๖๗	ต.โตนด อ.นายายอาม	ซากหรือSwab	๑ ตัวอย่าง		
เม.ย.๒๕๖๗	ต.คลองน้ำเค็ม.แหลมสิงห์	ซากหรือSwab	๑ ตัวอย่าง		
พ.ค. ๒๕๖๗	ต.โตนด อ.นายายอาม	ซากหรือSwab	๑ ตัวอย่าง		
มิ.ย.๒๕๖๗	ต.คลองน้ำเค็ม.แหลมสิงห์	ซากหรือSwab	๑ ตัวอย่าง		
ก.ค.๒๕๖๗	ต.โตนด อ.นายายอาม	ซากหรือSwab	๑ ตัวอย่าง		
ส.ค.๒๕๖๗	ต.คลองน้ำเค็ม.แหลมสิงห์	ซากหรือSwab	๑ ตัวอย่าง		
ก.ย.๒๕๖๗	ต.โตนด อ.นายายอาม	ซากหรือSwab	๑ ตัวอย่าง		

มติที่ประชุม รับทราบ

๖. แบบรายงานกิจกรรมเพิ่มประสิทธิภาพการเฝ้าระวังและควบคุมโรคคอหิวด์แอฟริกาในสุกร

๖.๑ รอบการส่งตัวอย่าง surface swab โรงฆ่าสุกรเดือน พฤศจิกายน ให้ส่งตัวอย่าง ไม่เกินวันที่ ๑๕ พฤศจิกายน ๒๕๖๖

๖.๒ เฝ้าระวังและควบคุมโรคคอหิวด์แอฟริกาในสุกรรายย่อย (มีสุกรน้อยกว่า ๕๐ ตัว) รายสัปดาห์

อำเภอ	จำนวนฟาร์ม	มีการรายงาน
สอยดาว	๑๒	๕
แก่งหางแมว	๑๑	๕
เมืองจันทบุรี	๔	-
มะขาม	๔	-
นายายอาม	๒	๒

***** ข้อมูล ณ วันที่ ๒๕ ตุลาคม ๒๕๖๖

๖.๓ แผนออกตรวจสถานที่พักซากสัตว์ จังหวัดจันทบุรี

ลำดับที่	บริษัทผู้ประกอบการ	สถานที่ตั้ง					ชนิดสัตว์	ออกตรวจ	เวลา
		เลขที่	หมู่	ถนน	ตำบล	อำเภอ			
๓	บริษัทเทมณีโคลด์สตอเรจ (จันทบุรี)จำกัด	๑๒๑	๑๑	สุขุมวิท	นายายอาม	นายายอาม	กระปือ สุกร เป็ด ไก่	๑/๑๑/๖๖	๑๐.๐๐ น.

มติที่ประชุม รับทราบ

๗. แผนการปฏิบัติงานกลุ่มพัฒนาสุขภาพสัตว์ ปี ๒๕๖๗

ลำดับ	โครงการ	หมายเหตุ	ผู้รับผิดชอบ
๑	โครงการฝึกอบรมอาสาปศุสัตว์โรคพิษสุนัขบ้า	จัดอบรม ลง EO	ธีราพร
๒	โครงการเฝ้าระวังเชิงรุกรับรองท้องถิ่นปลอดโรคพิษสุนัขบ้า	เก็บตัวอย่างจากอพท ลง EO	ธีราพร
๓	โครงการสัตว์ปลอดโรค คนปลอดภัยจากโรคพิษสุนัขบ้า	ทำหมัน ลง EO	ธีราพร
๔	งานด้านผสมเทียม	เบิก-จ่าย อุปกรณ์ รวบรวมข้อมูล	ธีราพร
๕	วัคซีนจำหน่าย และวัคซีนโครงการฯ	เช็คของ เบิก-จ่าย สรุปข้อมูล	ธีราพร
๖	E-operation	ลงข้อมูลทุกโครงการ/กิจกรรมใน EO	ธีราพร
๗	เวชภัณฑ์กลุ่มพัฒนาสุขภาพสัตว์	เช็คของ เบิก-จ่าย สรุปข้อมูล	ธีราพร
๘	ตรวจติดตามสถานพยาบาลสัตว์	ลง EO + ตรวจสถานพยาบาล	นันทภพ
๙	โครงการสร้างสถานภาพการปลอดโรคโลหิตจางติดเชื้อในน้ำ (EIA)	เจาะเลือด + รับรอง	นันทภพ
๑๐	ออกใบอนุญาต ร.๑๐	ดำเนินการใน NEW EMOVE	นันทภพ
๑๑	เคลื่อนย้ายสุกรออนไลน์	ดำเนินการใน NEW EMOVE	นันทภพ
๑๒	การเฝ้าระวังป้องกันโรคคอหิวด์แอฟริกาในสุกร	รายงานผู้ช่วยสัตวแพทย์ผ่าน Google form	บุญกร
๑๓	รายงาน zero report โรคคอหิวด์แอฟริกาในสุกร	รายงาน zero report ทุกวันศุกร์	บุญกร
๑๔	การควบคุมและตรวจสอบการเคลื่อนย้ายสุกรและซากสุกร	New emove	บุญกร
๑๕	รายงานผลการปฏิบัติงานในระบบออนไลน์	เขียนข่าว***	บุญกร
๑๖	เคลื่อนย้ายไซออนไลน์	ดำเนินการใน NEW EMOVE	บุญกร
๑๗	โครงการแผนเฝ้าระวังทางห้องปฏิบัติการของโรคคอหิวด์แอฟริกาในสุกร	เก็บตัวอย่าง swab และรายงาน Google Form	บุญกร
๑๘	โครงการเฝ้าระวังโรคใช้หวัดนกเชิงรุกแบบบูรณาการของประเทศไทย (ซีรัมวิทยา)	จันทบุรีไม่มีเป้าหมายในการดำเนินงาน	
๑๙	โครงการรณรงค์ทำวัคซีนป้องกันโรคในไก่พื้นเมือง ๔ รอบ	รวบรวมรายงาน ลง EO	อัจฉรา
๒๐	โครงการรณรงค์ทำความสะอาดและทำลายเชื้อโรคในพื้นที่เสี่ยง ๓ รอบ	รวบรวมรายงาน ลง EO	อัจฉรา
๒๑	โครงการเฝ้าระวังโรคใช้หวัดนกเชิงรุกในไก่ไข่เชิงรุกแบบบูรณาการของประเทศไทย (X-ray) ๔ รอบ	เก็บตัวอย่าง swab (GAP+GFM) รวบรวมรายงาน แบบประเมิน ลง EO	อัจฉรา
๒๒	กิจกรรมการสำรวจระดับภูมิคุ้มกันโรคในไก่ภายหลังที่ได้รับวัคซีนป้องกันโรคนิวคาสเซิล	เก็บตัวอย่าง	อัจฉรา/ อลงกรณ์
๒๓	กิจกรรมเฝ้าระวังเชื้อเซลโมเนลลาในฟาร์มที่ได้รับการรับรองการปฏิบัติที่ดีสำหรับฟาร์มสัตว์ปีก	เก็บตัวอย่าง	อัจฉรา

ลำดับ	โครงการ	หมายเหตุ	ผู้รับผิดชอบ
๒๔	กิจกรรมสำรวจประชากรสัตว์ปีก	สำรวจประชากรสัตว์ปีก	อัจฉรา
๒๕	โครงการเฝ้าระวังโรคใช้วัตถุดิบเชิงรุกแบบบูรณาการของประเทศไทย (ไวรัสวิทยา)	เก็บตัวอย่าง swab (โรงฆ่า+โครงการพระราชดำริฯ) รายงานผล ทำแบบประเมิน	อัจฉรา
๒๖	ตัวชี้วัดที่ ๒ ระดับความสำเร็จในการเฝ้าระวัง ป้องกันควบคุมโรคระบาดในปศุสัตว์	รวบรวมข้อมูล	อัจฉรา/ อลงกรณ์
๒๗	ตัวชี้วัดที่ ๕ ระดับความสำเร็จในการรายงานโรคระบาดสัตว์ในระบบอิเล็กทรอนิกส์	รวบรวมข้อมูล	อัจฉรา/บุญ ยกร
๒๘	โครงการเฝ้าระวังโรคใช้วัตถุดิบในเกษตรกรชาติ	เก็บตัวอย่างซาก/swab ลง EO อุทยานแห่งชาติ : เขาคิชฌกูฏ เขาสลับห้าชั้น น้ำตก พลิ้ว	อัจฉรา
๒๙	โครงการเฝ้าระวังโรคใช้วัตถุดิบในสัตว์ปีกเชิงรุกและเชิงรับ	จัดทำรายงานสอบสวนโรค ,รายงาน รก.๑ ,รายงาน สคส.๑ ,รายงานลงระบบ Esamrur.net ,รายงานลง ระบบ รก.๑ เชิงรับ (Passive surveillance) , รายงานลงระบบ รก.๑ เชิงรุก (Active surveillance) เก็บตัวอย่างซาก/swab ลง EO	อัจฉรา
๓๐	จำนวนเกษตรกรที่ได้รับการอบรมเกษตรกรหรือได้รับคำปรึกษาจากที่ปรึกษาเกษตรกรเพื่อปรับปรุงสถานที่เลี้ยงให้มีระบบการป้องกันโรคและการเลี้ยงสัตว์ที่เหมาะสม (GFM)	รวบรวมรายงาน ลง EO + จัดอบรม	อัจฉรา
๓๑	จำนวนเกษตรกรที่ได้รับการรับรองสถานที่เลี้ยงสัตว์ที่มีระบบการป้องกันโรคและการเลี้ยงสัตว์ที่เหมาะสม	รวบรวมรายงาน ลง EO + ออกใบรับรอง	อัจฉรา
๓๒	กิจกรรมปรับระบบการป้องกันโรคในไก่พื้นเมือง (ออกสมุดรับรองสถานที่เลี้ยงสัตว์ปีกพื้นเมือง)	รวบรวมรายงาน เก็บตัวอย่าง ลง EO	อัจฉรา
๓๓	กิจกรรม การพัฒนาระบบฐานข้อมูลสารสนเทศเพื่อการเฝ้าระวังโรคใช้วัตถุดิบ (บันทึก Zero report)	รายงาน zero report ทุกวัน	อัจฉรา
๓๔	โครงการตรวจรับรองสถานที่พักซากสัตว์ (ตร.ช.๔) EPP	รวบรวม ตรวจสอบข้อมูล	อัจฉรา
๓๕	ส่งตัวอย่างเคลื่อนย้าย/ชิ้นสุตร/ทดสอบโรค	รวบรวม ตรวจสอบข้อมูล ก่อนนำส่งตัวอย่าง	อัจฉรา
๓๖	กิจกรรม บวร ร่วมใจกัน เมืองจันทน์ ปลอดภัยพิศุขสุนัข	วางแผนออกหน่วยทำหมัน	วุฒิพงษ์
๓๗	กิจกรรมการรับรองสถานที่เลี้ยงสัตว์ปีกพื้นเมืองหรือไก่ชนป้องกันโรค (ออกใบรับรองสนามชนไก่และสนามซ้อมชนไก่)	เก็บตัวอย่าง ลง EO	อลงกรณ์
๓๘	การรณรงค์ฉีดวัคซีนโรคปากและเท้าเปื่อยและการทำลายเชื้อในพื้นที่เสี่ยงในโคเนื้อ กระบือ แพะ แกะ ๒ รอบ	ลง EO	อลงกรณ์
๓๙	การรณรงค์ฉีดวัคซีนโรคปากและเท้าเปื่อยและการทำลายเชื้อในพื้นที่เสี่ยงในโคนม ๓ รอบ	ลง EO	อลงกรณ์
๔๐	การรณรงค์ฉีดวัคซีนโรคเฮโมรายิกเซปติซีเมียและการทำลายเชื้อในพื้นที่เสี่ยงในกระบือ และโคเนื้อในพื้นที่เสี่ยง	ลง EO	อลงกรณ์
๔๑	การเฝ้าระวังโรคปากและเท้าเปื่อย	e smart	อลงกรณ์
๔๒	ฟาร์มปลอดโรคปากและเท้าเปื่อย	ลง EO	อลงกรณ์
๔๓	การรณรงค์ทดสอบและกำจัดโรค布鲁เซลลาและวัณโรคในโคนม โคเนื้อ และกระบือสำหรับทำพันธุ์	เจาะเก็บเลือดและลงพื้นที่ทดสอบ ลง EO	อลงกรณ์
๔๔	การเฝ้าระวังโรควัวบ้า (BSE) ทางห้องปฏิบัติการ	เก็บตัวอย่าง ลง EO	อลงกรณ์ + วุฒิพงษ์
๔๕	กิจกรรมสำรวจความชุกและตรวจสอบภูมิคุ้มกันโรคปากและเท้าเปื่อยในโคเนื้อและกระบือ	เก็บตัวอย่าง ลง EO	อลงกรณ์
๔๖	กิจกรรมสำรวจความชุกโรค布鲁เซลลาและวัณโรคในโคนมและกระบือ	เจาะเก็บเลือดและลงพื้นที่ทดสอบ ลง EO	อลงกรณ์
๔๗	การประชาสัมพันธ์โรคในสัตว์ปศุสัตว์ (โค กระบือ แพะ แกะ)	ประชาสัมพันธ์	อลงกรณ์
๔๘	การควบคุมการเคลื่อนย้ายสัตว์และซากสัตว์ (โค กระบือ แพะ แกะ)	New emove	อลงกรณ์
๔๙	กิจกรรมทางด้านสุขภาพสัตว์ตามโครงการอนุรักษ์และพัฒนาการผลิตกระบือ (โรค布鲁เซลลา/โรควัณโรค/ถ่ายพยาธิ)	เจาะเก็บเลือดและลงพื้นที่ทดสอบ ลง EO	อลงกรณ์
๕๐	ฟาร์มปลอดโรค布鲁เซลลาและวัณโรคใน แพะ แกะ โคนมและกระบือ	ลง EO	อลงกรณ์
๕๑	โครงการเฝ้าระวังและศึกษาระดับภูมิคุ้มกันของโรคลัมปี สกิน	เก็บตัวอย่าง	อลงกรณ์
๕๒	โครงการรณรงค์ฉีดวัคซีน LSD	จัดสรรวัคซีน ติดตามรายงานฉีดวัคซีน	อลงกรณ์

ที่	ขั้นตอนการดำเนินงาน	เป้าหมาย	สถานที่ ดำเนินการ	งบประมาณ	ปี ๒๕๖๖			ปี ๒๕๖๗									ผู้รับผิดชอบ		
					ต.ค	พ.ย	ธ.ค	ม.ค	ก.พ	มี.ค	เม.ย	พ.ค	มิ.ย	ก.ค	ส.ค	ก.ย			
งานโค กระบือ แพ แกะ ม้า																			
๑๔	การฉีดวัคซีนป้องกันโรคล้มปัส	ตามกรมฯ กำหนด	ทุกอำเภอ		√	√	√	√	√	-	-	-	-	-	-	-	-	อปท.อุบล	
๑๕	กิจกรรมทดสอบและกำจัดโรคบรูเซลลา	ตามกรมฯ กำหนด	ทุกอำเภอ		√	√	√	√	√	√	√	√	√	√	√	√	√	อปท.อุบล	
๑๖	โครงการขอคืนสถานภาพปลอดโรค AHS	๔๑ ตัว	ทุกอำเภอ		√	√	-	-	-	-	-	-	-	-	-	-	-	อปท.อุบล	
งานสุกร (เฝ้าระวัง AFS)					ต.ค	พ.ย	ธ.ค	ม.ค	ก.พ	มี.ค	เม.ย	พ.ค	มิ.ย	ก.ค	ส.ค	ก.ย			
๑๗	เฝ้าระวังอาการทางคลินิกในฟาร์มสุกร (เป้าหมายตรวจติดตามรายละ ๒ ครั้งต่อปี)	๑๔๐ ราย	ทุกอำเภอ		√	√	√	-	-	-	-	-	-	-	-	-	-	อปท.อุบล	
๑๘	เก็บตัวอย่างส่งเฝ้าระวังทางห้องปฏิบัติการใน โรงชำสุกร (เป้าหมายโรงฆ่าละ ๒ ครั้งต่อปี)	๑๑ แห่ง	ทุกอำเภอ		√	√	√	-	-	-	-	-	-	-	-	-	-	อปท.อุบล	
๑๙	เก็บตัวอย่างส่งเฝ้าระวังทางห้องปฏิบัติการใน ฟาร์มสุกร ลงเลี้ยงใหม่	ตามกรมฯ กำหนด	ทุกอำเภอ		√	√	√	-	-	-	-	-	-	-	-	-	-	อปท.อุบล	
๒๐	ต่ออายุฟาร์มปลอดโรค ASF	-	อำเภอทำใหม่		-	-	-	-	-	√	√	-	-	-	-	-	-	อปท.อุบล สหกรณ์	
สร้างภูมิคุ้มกันและความคุมโรคพิษสุนัขบ้า					ต.ค	พ.ย	ธ.ค	ม.ค	ก.พ	มี.ค	เม.ย	พ.ค	มิ.ย	ก.ค	ส.ค	ก.ย			
๒๑	ควบคุมประชากรสัตว์โดยการผ่าตัดทำหมัน	๕๘๐ ตัว			-	√	√	√	√	√	√	√	√	√	√	-	-	อปท.อุบล สหกรณ์	
๒๒	การติดตามประสานงานโครงการสร้างพื้นที่ปลอดโรคพิษสุนัขบ้าขององค์กรปกครองส่วนท้องถิ่น	๕๗ อปท.	ทุกอำเภอ อย่างน้อย อำเภอละ ๒ ครั้ง		-	-	√	√	√	-	-	-	-	√	√	√	-	อปท. ในเขตอุบล	
๒๓	โครงการพัฒนาศักยภาพบุคลากรด้านโรคพิษสุนัขบ้า	๖๖ คน	ทุกอำเภอ		-	√	√	√	-	-	-	-	-	-	-	-	-	อปท.อุบล สหกรณ์	
๒๔	สุนัขและแมวได้รับการเสริมสร้างภูมิคุ้มกัน	๔,๔๑๐ ตัว	ทุกอำเภอ		*เมื่อได้รับวัคซีน													อปท.อุบล สหกรณ์	
๒๕	เฝ้าระวังโรคเชิงรุกเพื่อรับรองท้องถิ่นปลอดโรคพิษสุนัขบ้า	๘๑ ตย.	ทุกอำเภอ		-	√	√	√	√	√	√	√	√	√	√	√	-	-	อปท.อุบล
ตรวจรับรองสถานที่พักซากสัตว์					ต.ค	พ.ย	ธ.ค	ม.ค	ก.พ	มี.ค	เม.ย	พ.ค	มิ.ย	ก.ค	ส.ค	ก.ย			
๒๖	ตรวจต่ออายุสถานที่พักซากสัตว์	๕ แห่ง	อำเภอเมือง และอำเภอ นายายอาม		√	-	-	-	-	√	-	-	-	-	√	√	-	อปท.อุบล สหกรณ์	

ที่	ขั้นตอนการดำเนินงาน	เป้าหมาย	สถานที่ดำเนินการ	งบประมาณ	ปี ๒๕๖๖			ปี ๒๕๖๗									ผู้รับผิดชอบ	
					ต.ค	พ.ย	ธ.ค	ม.ค	ก.พ	มี.ค	เม.ย	พ.ค	มิ.ย	ก.ค	ส.ค	ก.ย		
๒๗	ตรวจติดตามที่ฟักซากสัตว์	๕ แห่ง	อำเภอเมืองและอำเภอนายายอาม		✓	✓	✓	✓	✓	✓	✓	✓	✓	✓	✓	✓	✓	ผู้รับผิดชอบ นายอานันท์ นาคดี
สถานพยาบาลสัตว์					ต.ค	พ.ย	ธ.ค	ม.ค	ก.พ	มี.ค	เม.ย	พ.ค	มิ.ย	ก.ค	ส.ค	ก.ย		
๒๘	ออกใบอนุญาตให้ตั้งและดำเนินการสถานพยาบาลสัตว์		ทุกอำเภอ			✓	✓			✓		✓		✓	✓	✓	นายประจักษ์	
๒๙	ตรวจสอบ กำกับ ดูแลสถานพยาบาลสัตว์		ทุกอำเภอ		✓			✓	✓		✓		✓					
งานบริการสุขภาพสัตว์ส่วนภูมิภาค สถานพยาบาลสัตว์ระดับอำเภอ					ต.ค	พ.ย	ธ.ค	ม.ค	ก.พ	มี.ค	เม.ย	พ.ค	มิ.ย	ก.ค	ส.ค	ก.ย		
๓๐	ผ่าตัดทำหมันสุนัข-แมว	๑๖๒ ตัว	ทุกอำเภอ		✓	✓	✓	✓	✓	✓	✓	✓	✓	✓	✓	✓	นายอนันท์	
๓๑	รักษาพยาบาลสัตว์	๒๐๐ ตัว	ทุกอำเภอ		✓	✓	✓	✓	✓	✓	✓	✓	✓	✓	✓	✓		
โครงการปศุสัตว์เคลื่อนที่					ต.ค	พ.ย	ธ.ค	ม.ค	ก.พ	มี.ค	เม.ย	พ.ค	มิ.ย	ก.ค	ส.ค	ก.ย		
๓๒	สัตว์ได้รับการดูแลสุขภาพ	๑,๔๕๒ ตัว	ทุกอำเภอ		✓	✓	✓	✓	✓	✓	✓	✓	✓	✓	✓	✓	ทุกอำเภอ	
การเคลื่อนย้ายซากสัตว์ทางระบบอิเล็กทรอนิกส์ (E-PP)					ต.ค	พ.ย	ธ.ค	ม.ค	ก.พ	มี.ค	เม.ย	พ.ค	มิ.ย	ก.ค	ส.ค	ก.ย		
๓๓	ตรวจสอบ กำกับ ผู้ขออนุญาต E-PP		อำเภอนายายอาม		✓			✓			✓			✓			ผู้รับผิดชอบ นายอานันท์ นาคดี	

มติที่ประชุม รับทราบ

๙. แผนการปฏิบัติงานประจำเดือน พฤศจิกายน ๒๕๖๖

ที่	วัน/เดือน/ปี	โครงการ/กิจกรรม	สถานที่ปฏิบัติงาน	ผู้ปฏิบัติงาน
๑	๑ พ.ย. ๒๕๖๖	ตรวจสอบสถานที่พักซากสัตว์	บริษัทเทพมณี จำกัด อ.นายายอาม	กลุ่มพัฒนาสุขภาพสัตว์ สนง.ปศอ.นายายอาม ด่านกักกันสัตว์จันทบุรี
๒	๗ พ.ย. ๒๕๖๖	กิจกรรม บวร เมืองจันท ปลอดโรคพิษสุนัขบ้า	เทศบาลตำบลเกวียนหัก ต.เกวียนหัก อ.ขลุง	กลุ่มพัฒนาสุขภาพสัตว์ สนง.ปศอ.ขลุง
๓	๙ พ.ย. ๒๕๖๖	กิจกรรม บวร เมืองจันท ปลอดโรคพิษสุนัขบ้า	วัดบ้านอ่าง ต.อ่างศิรี อ.มะขาม	กลุ่มพัฒนาสุขภาพสัตว์ สนง.ปศอ.มะขาม
๔	๑๕ พ.ย. ๒๕๖๖	กิจกรรม บวร เมืองจันท ปลอดโรคพิษสุนัขบ้า	วัดเขารุ่งโรจน์ ต.ขุนซ่อง อ.แก่งหางแมว	กลุ่มพัฒนาสุขภาพสัตว์ สนง.ปศอ.แก่งหางแมว
๕	๑๗ พ.ย. ๒๕๖๖	กิจกรรม บวร เมืองจันท ปลอดโรคพิษสุนัขบ้า	วัดห้วงน้ำเค็ม ต.สนามไชย อ.นายายอาม	กลุ่มพัฒนาสุขภาพสัตว์ สนง.ปศอ.นายายอาม
๖	๒๐ พ.ย. ๒๕๖๖	เบิกวัคซีน,ส่งตัวอย่าง	สนง.ปศข.๒,ศวพ.ตะวันออกชลบุรี	กลุ่มพัฒนาสุขภาพสัตว์
๗	๒๑ พ.ย. ๒๕๖๖	กิจกรรม บวร เมืองจันท ปลอดโรคพิษสุนัขบ้า	วัดคลองตากอง ต.โป่งน้ำร้อน อ.โป่งน้ำร้อน	กลุ่มพัฒนาสุขภาพสัตว์ สนง.ปศอ.โป่งน้ำร้อน

มติที่ประชุม รับทราบ

๔.๓ เรื่องของกลุ่มส่งเสริมและพัฒนาการปศุสัตว์

๑. โครงการธนาคารโค-กระบือเพื่อเกษตรกร ตามพระราชดำริ

๑.๑ จำนวนโค-กระบือ ในทะเบียนสัตว์โครงการ ธคก. สำนักงานปศุสัตว์จังหวัดจันทบุรี
ณ วันที่ ๒๖ ตุลาคม ๒๕๖๖

รายการ	เกษตรกร (คน)	แม่โค (ตัว)	ลูกโค (ตัว)		แม่กระบือ (ตัว)	ลูกกระบือ (ตัว)		รวม
			ผู้	เมีย		ผู้	เมีย	
อำเภอเมือง	๑๑	๑๑	๑๑	-	-	-	-	๒๒
อำเภอสอยดาว	๑๔	๑๔	๔	๓	-	-	-	๒๑
อำเภอโป่งน้ำร้อน	๒๑ (รายใหม่๑)	๔๖	๖	๒	-	-	-	๕๔
อำเภอแก่งหางแมว	๓๕	๘๔	๒๕	๓	๑	-	-	๑๑๓
อำเภอเขาคิชฌกูฏ	๖	๖	๓	-	-	-	-	๙
อำเภอนายายอาม	๒	๕	๑	-	-	-	-	๖
อำเภอท่าใหม่	๕	๕	๓	๒	-	-	-	๑๐
อำเภอขลุง	๕	๕	๒	-	-	-	-	๗
รวม	๙๙	๑๗๖	๕๕	๑๐	๑	-	-	๒๔๒

๑.๒ ลูกที่ ๑ อายุครบ ๑๘ เดือนยังไม่ดำเนินการส่งคืน โครงการธนาคารโค-กระบือเพื่อเกษตรกร
ตามพระราชดำริ

- ในพื้นที่อำเภอแก่งหางแมว จำนวน ๒ ตัว
- ในพื้นที่อำเภอสอยดาว จำนวน ๒ ตัว
- ในพื้นที่อำเภอเมืองจันทบุรี จำนวน ๒ ตัว

๑.๓ ลูกที่ ๑ อายุครบ ๑๘ เดือน อนุมัติจำหน่าย แต่ยังไม่ดำเนินการส่งเงินค่าจำหน่ายเข้าบัญชี
ธนาคารโครงการธนาคารโค-กระบือเพื่อเกษตรกร ตามพระราชดำริ

- ในพื้นที่อำเภอแก่งหางแมว จำนวน ๕ ตัว
- ในพื้นที่อำเภอเมืองจันทบุรี จำนวน ๖ ตัว
- ในพื้นที่อำเภอขลุง จำนวน ๑ ตัว

*** หมายเหตุ :**

- ขอให้สำนักงานปศุสัตว์อำเภอ ดำเนินการตรวจสอบข้อมูลและเร่งรัดติดตามการดำเนินโครงการ ธคก. ในพื้นที่
ให้เป็นไปตามระเบียบกรมปศุสัตว์ว่าด้วยการดำเนินงานโครงการ ธคก พ.ศ.๒๕๕๖ พร้อมทั้งรายงานข้อมูลทะเบียนสัตว์
ส่งให้สำนักงานปศุสัตว์จังหวัดจันทบุรี ทราบ ภายในวันที่ ๒๐ ของทุกเดือน

มติที่ประชุม รับทราบ

๒. งานส่งเสริมการเลี้ยงสัตว์ โครงการศูนย์พัฒนาไม่ผล ตามพระราชดำริ

๑. สุกร จำนวน ๕ ตัว
๒. ไก่ไข่เล็กฮอร์น จำนวน ๓๘ ตัว
๓. ไก่ไข่ซีพี บราวน์ จำนวน ๒๔ ตัว
๔. เป็ดเทศ จำนวน ๔๒ ตัว

มติที่ประชุม รับทราบ

๓. กิจกรรมประชาสัมพันธ์โครงการชดเชยดอกเบี้ยเพื่อเสริมสภาพคล่องให้แก่เกษตรกรผู้เลี้ยงสุกรและไก่ไข่

- ระยะเวลา ๑๖ ตุลาคม ถึง ๓๐ พฤศจิกายน ๒๕๖๖

เกษตรกรรายเล็ก เลี้ยงสุกรไม่เกิน ๕,๐๐๐ ตัว และเลี้ยงไก่ไข่ไม่เกิน ๑๐๐,๐๐๐ ตัว



- เกษตรกรผู้เลี้ยงหมูและไก่ไข่.....




อยากยื่นขอรับสนับสนุนค่าชดเชยดอกเบี้ยเงินกู้ ต้องทำอะไรบ้าง ???
กรมการค้าภายในจัดให้.....โครงการชดเชยดอกเบี้ยเพื่อเสริมสภาพคล่องเกษตรกรปี 2566

เกษตรกรรายเล็ก
เลี้ยงหมู ไม่เกิน 5,000 ตัว
เลี้ยงไก่ไข่ ไม่เกิน 100,000 ตัว



กู้ยืมเงินจากรธนาคารพาณิชย์ หรือ ธนาคารของรัฐ
เพื่อใช้ในการเลี้ยงหมู หรือ เลี้ยงไก่ไข่
และมีการจ่ายดอกเบี้ย
ระหว่างวันที่ 1 มกราคม – 31 สิงหาคม 2566 เท่านั้น

ถ้าคุณสมบัติตามนี้ ก็ไปขอรับสนับสนุน ชดเชยดอกเบี้ยเงินกู้ ได้เลย !!
รัฐช่วยบรรเทาภาระต้นทุนการเลี้ยงหมู เลี้ยงไก่ไข่
ชดเชยดอกเบี้ยให้ไม่เกิน ร้อยละ 3 ✦ ระยะเวลาชดเชยดอกเบี้ยไม่เกิน 6 เดือน

- รับแบบคำขอรับการสนับสนุนฯ ได้ที่
- ✓ สำนักงานพาณิชย์จังหวัด
 - ✓ สำนักงานปศุสัตว์จังหวัด-อำเภอ
 - ✓ ดาวนีโพลด จาก www.dit.go.th



ให้ ปศุสัตว์จังหวัด/อำเภอ
รับรอง สถานการณ์เสี่ยง
และจำนวนการเลี้ยง
ใน แบบ สก. / กข.



ติดต่อธนาคาร
ที่เบิกใช้เงินกู้
ให้ตรวจสอบวงเงินกู้
รับรองการเบิกใช้เงินกู้ จำนวน
วงเงินชดเชยดอกเบี้ย ในแบบ ธค.



Form 1: Application form for pig and chicken support, including fields for name, address, and contact information.

Form 2: Application form for bank loan support, including a table for loan details and a signature section.

- เตรียมเอกสารหลักฐานให้พร้อม**
1. แบบคำขอรับการสนับสนุนฯ แบบ สก. / กข. ที่กรอกข้อมูลครบถ้วน และมีกรลงนามของผู้อยื่น และปศุสัตว์จังหวัด/ อำเภอ
 2. สำเนาบัตรประจำตัวประชาชนของผู้อยื่นฯ
 3. หนังสือรับรองการจดทะเบียนนิติบุคคล (อายุไม่เกิน 6 เดือนนับถึงวันที่ยื่น) กรณีเป็นนิติบุคคล
 4. สำเนาเอกสารหลักฐานแสดงการกู้ยืมเงินเพื่อใช้ในการเลี้ยงสัตว์ / หนังสือสัญญาผู้เงิน/ตัวสัญญาใช้เงิน/รายงานเบิกเงินกู้/เอกสารหลักฐานอื่นที่เกี่ยวข้อง (หลักฐานการชำระดอกเบี้ย การคืนตัวสัญญาใช้เงิน ใบจัดสรรการชำระหนี้)
 5. แบบรับรองการเบิกใช้เงินกู้และการคำนวณวงเงินชดเชยดอกเบี้ยฯ (แบบ ธค.)
 6. สำเนาหน้าบัญชีธนาคาร (Book Bank) ที่ประสงค์ให้โอนเงินสนับสนุนค่าชดเชยดอกเบี้ยตามโครงการฯ
- *ต้องเป็นชื่อเดียวกันกับทุกเอกสาร**

ไปยื่นที่สำนักงานพาณิชย์จังหวัด
ณ จังหวัดตามที่ตั้งของสถานที่เลี้ยงสัตว์

สำหรับผู้ที่มิมีสถานที่เลี้ยงสัตว์ในเขตกรุงเทพฯ ยื่นที่
กองส่งเสริมการค้าสินค้าเกษตร 2 กรมการค้าภายใน จ.นนทบุรี (ชั้น 6)

ระยะเวลายื่นแบบคำขอรับการสนับสนุน
วันที่ 16 ตุลาคม ถึง 30 พฤศจิกายน 2566

สอบถามเพิ่มเติม: สำนักงานพาณิชย์จังหวัด หรือ โทร 1569 กรมการค้าภายใน

๔. แผนปฏิบัติงาน/โครงการ กลุ่มส่งเสริมและพัฒนาการปศุสัตว์ ประจำเดือน พฤศจิกายน ๒๕๖๖

ลำดับ	วัน/เดือน/ปีปฏิบัติงาน	โครงการ/กิจกรรม	สถานที่ปฏิบัติงาน	เป้าหมาย	หน่วย	ผู้ปฏิบัติงาน
๑	๖-๘ พ.ย. ๒๕๖๖	ประชุมสัมมนา หลักสูตร “พัฒนาเจ้าหน้าที่รัฐขับเคลื่อนเศรษฐกิจฐานราก”	โรงแรมเมธาวลัย อำเภอลำปาง จังหวัด เพชรบูรณ์	๑	แห่ง	กลุ่มส่งเสริมฯ และกลุ่มยุทธฯ
๒	๗ พ.ย. ๒๕๖๖	- ธคก. ไปงน้ำร้อน/ ตรวจเยี่ยม แปลงหญ้าอาหารสัตว์ของกลุ่ม - ติดตามงานโครงการปารอยต่อ	อำเภอลำปางน้ำร้อน	๑	กลุ่ม	กลุ่มส่งเสริมฯ และ อ.ไปงน้ำร้อน
๓	๑๐ พ.ย. ๒๕๖๖	ติดตามโครงการโคเนื้อ สร้างอาชีพพระยาศรี ๒	อำเภอสอยดาว	๑	กลุ่ม	กลุ่มส่งเสริมฯ และ อ.สอยดาว
๔	๑๕ พ.ย. ๒๕๖๖	-ติดตามโครงการส่งเสริม ที่ดินทำกิน อ.มะขาม -ติดตาม ธคก. อ.เขาคิชฌกูฏ	อำเภอมะขาม อำเภอกาญจนาภิเษก	๒	กลุ่ม	กลุ่มส่งเสริมฯ/ อ.มะขาม/ อ.เขาคิชฌกูฏ

หมายเหตุ กำหนดการเปลี่ยนแปลงได้ตามความเหมาะสม

มติที่ประชุม รับทราบ

๔.๕ เรื่องของกรมพัฒนาคุณภาพสินค้าปศุสัตว์

๑. การต่ออายุใบอนุญาตขายอาหารสัตว์ควบคุมเฉพาะก่อนใบอนุญาตสิ้นอายุ

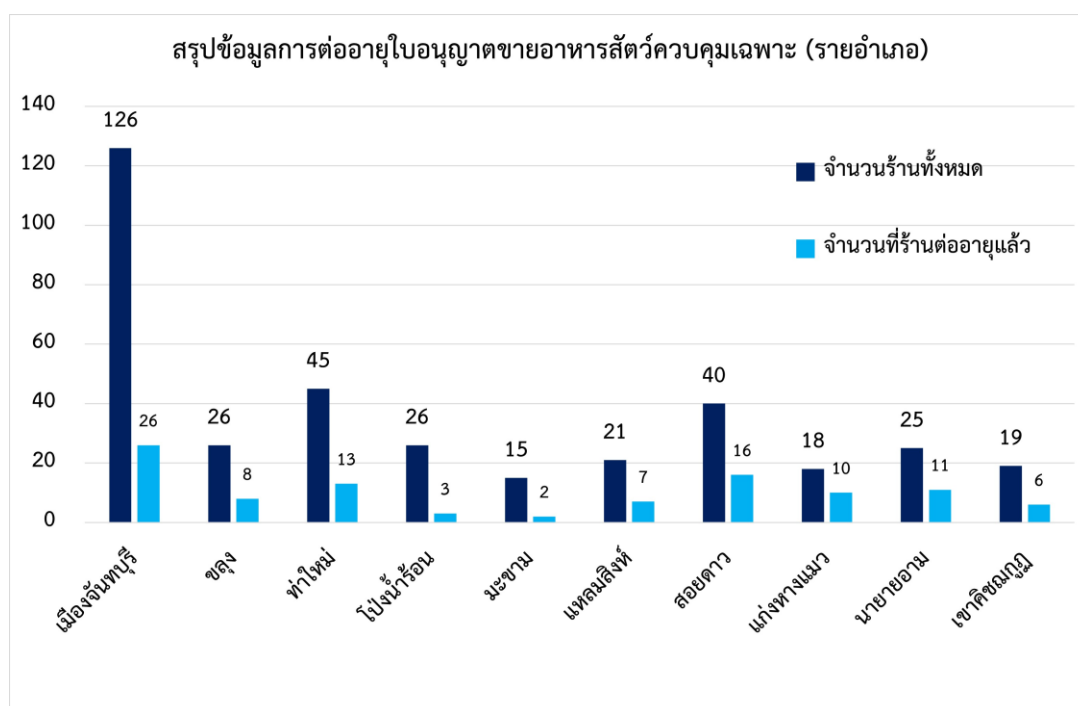
สำนักงานปศุสัตว์จังหวัดจันทบุรี ขอให้ปศุสัตว์อำเภอประชาสัมพันธ์และแจ้งเตือนผู้ประกอบการที่ได้รับใบอนุญาตขายอาหารสัตว์ควบคุมเฉพาะ ให้มาต่ออายุใบอนุญาตก่อนที่ใบอนุญาตจะสิ้นอายุ ซึ่งใบอนุญาตขายอาหารสัตว์ควบคุมเฉพาะทุกฉบับ จะใช้ได้ถึงวันที่ ๓๑ ธันวาคม ๒๕๖๖ โดยสามารถยื่นคำขอต่ออายุ ได้ตั้งแต่วันที่ ๓ ตุลาคม ๒๕๖๖ เป็นต้นไป หากยื่นคำขอต่อใบอนุญาตฯ หลังจากใบอนุญาตสิ้นอายุแล้วจะต้องชำระค่าปรับเป็นรายวันโดยนับถัดจากวันสิ้นอายุใบอนุญาตฯ

ทั้งนี้ จะไม่สามารถต่ออายุใบอนุญาตได้ เมื่ออนุญาตขายอาหารสัตว์ควบคุมเฉพาะสิ้นอายุเกิน ๓๐ วัน หากประกอบกิจการต่อไปจะมีความผิดตามกฎหมายว่าด้วยการควบคุมคุณภาพอาหารสัตว์ ในข้อหาประกอบกิจการขายอาหารสัตว์โดยไม่มีใบอนุญาต ถ้าประสงค์จะประกอบกิจการต่อไปจะต้องขออนุญาตใหม่

การยื่นขอต่ออายุใบอนุญาตขายอาหารสัตว์ควบคุมเฉพาะ สามารถยื่นได้ทาง เว็บไซต์ <http://eservice.afvc.dld.go.th> โดยใช้เอกสารหลักฐานในการยื่นคำขอ ดังนี้

๑. ใบอนุญาตขายอาหารสัตว์ควบคุมเฉพาะหรือใบแทน (ฉบับเดิม)
๒. เอกสารสิทธิเกี่ยวกับสถานที่ขายอาหารสัตว์และสถานที่เก็บอาหารสัตว์ควบคุมเฉพาะ(กรณีมีการเปลี่ยนแปลงสถานที่ขายอาหารสัตว์)

อำเภอ	จำนวนร้านทั้งหมด	จำนวนที่ร้านต่ออายุแล้ว	คิดเป็นร้อยละ
เมืองจันทบุรี	126	26	20.63%
ขลุง	26	8	30.77%
ท่าใหม่	45	13	28.89%
โป่งน้ำร้อน	26	3	11.54%
มะขาม	15	2	13.33%
แหลมสิงห์	21	7	33.33%
สอยดาว	40	16	40.00%
แก่งหางแมว	18	10	55.56%
นายายอาม	25	11	44.00%
เขาคิชฌกูฏ	19	6	31.58%



มติที่ประชุม รับทราบ

๒. โครงการอาหารเสริม (นม) โรงเรียน ประจำปีงบประมาณ ๒๕๖๗

๒.๑ สรุปขั้นตอนและวิธีการดำเนินงานของสำนักงานปศุสัตว์จังหวัดจันทบุรี ตามคู่มือการดำเนินงานโครงการอาหารเสริม (นม) โรงเรียน ประจำปีงบประมาณ ๒๕๖๗

๑) การตรวจสอบติดตามคุณภาพนมโรงเรียนที่โรงเรียน

- จัดทำแผนการติดตามกำกับดูแลคุณภาพนมโรงเรียนที่โรงเรียนในด้านการขนส่ง การเก็บรักษา และการดื่มนมโรงเรียน
- ดูแลคุณภาพนมโรงเรียนที่โรงเรียนภายในพื้นที่จังหวัดตามแผนการดำเนินงาน โดยจำนวนโรงเรียนเป็นไปตามเป้าหมายที่กำหนด (จังหวัดจันทบุรีมีจำนวนโรงเรียนเป้าหมาย ๕๗ โรงเรียน)
- รายงานผลการดำเนินงานในระบบ E-operation

๒) แจ้งอำนาจเจ้าหน้าที่ และแนวทางการปฏิบัติหากผู้ประกอบการผลิตภัณฑ์นมไม่ยินยอมให้เจ้าหน้าที่เข้าตรวจสอบปริมาณและคุณภาพน้ำนมดิบ

- ตามประกาศคณะกรรมการอาหารนมเพื่อเด็กและเยาวชน เรื่อง หลักเกณฑ์และวิธีการดำเนินงานโครงการอาหารเสริม (นม) โรงเรียน ประจำปีการศึกษา ๒๕๖๕ เจ้าหน้าที่กรมปศุสัตว์ที่ได้รับมอบหมายจากกรมปศุสัตว์ มีอำนาจหน้าที่ในการตรวจสอบปริมาณและคุณภาพน้ำนมของศูนย์รวบรวมน้ำนมดิบทุกศูนย์และโรงงานแปรรูปนมโรงเรียนที่เข้าร่วมโครงการฯ
- หากผู้ประกอบการไม่ยินยอม อาจทำให้ขาดคุณสมบัติในการสมัครเข้าร่วมโครงการในปีการศึกษาถัดไป

๑.๒ ตามคำสั่งจังหวัดจันทบุรี ที่ ๑/๒๕๖๖ สั่ง ณ วันที่ ๒๒ มิถุนายน ๒๕๖๖ เรื่อง แต่งตั้งคณะกรรมการขับเคลื่อนโครงการอาหารนมเพื่อเด็กและเยาวชนระดับอำเภอ กำหนดให้ปศุสัตว์อำเภอเป็นคณะกรรมการและเลขานุการคณะกรรมการขับเคลื่อนโครงการอาหารนมเพื่อเด็กและเยาวชนระดับอำเภอ โดยมีอำนาจหน้าที่ ดังนี้

๑) ควบคุม กำกับดูแลการจำหน่ายนมในโครงการอาหารเสริม (นม) โรงเรียน ในเขตพื้นที่อำเภอที่ได้รับผิดชอบ ให้เป็นไปตามประกาศ หรือคำสั่งของคณะกรรมการอาหารนมเพื่อเด็กและเยาวชน

๒) ปฏิบัติงานอื่น ตามที่คณะกรรมการขับเคลื่อนโครงการอาหารนมเพื่อเด็กและเยาวชน จังหวัดจันทบุรี มอบหมาย

๓) รายงานผลการดำเนินงาน เสนอต่อคณะกรรมการขับเคลื่อนโครงการอาหารนมเพื่อเด็กและเยาวชน จังหวัดจันทบุรี

มติที่ประชุม รับทราบ

๓. แผนปฏิบัติงาน/โครงการ ประจำปีเดือน พฤศจิกายน ๒๕๖๖

ที่	วัน/เดือน/ปีปฏิบัติงาน	โครงการ/กิจกรรม	สถานที่ปฏิบัติงาน	เวลา	เป้าหมาย	หน่วย	ผู้ปฏิบัติงาน
๑	๙ พฤศจิกายน ๒๕๖๖	นิเทศงานฟาร์มรักษ์ สิ่งแวดล้อม	ประชุม Zoom ที่สำนักงานปศุสัตว์จังหวัดจันทบุรี	๑๐.๐๐ น.	๑	แห่ง	๑. เจ้าหน้าที่กลุ่มพัฒนาคุณภาพสินค้าปศุสัตว์ ๒. ปศุสัตว์อำเภอพื้นที่
๒	๑๔ พฤศจิกายน ๒๕๖๖	. เก็บตัวอย่างน้ำนมดิบ และตรวจนับนมตามโครงการอาหารเสริม(นม) โรงเรียน	. สหกรณ์โคนมเมืองจันทน์ จำกัด ๒. สหกรณ์โคนมสอยดาว จำกัด	๐๗.๐๐ น.	๒	แห่ง	. เจ้าหน้าที่กลุ่มพัฒนาคุณภาพสินค้าปศุสัตว์
๓	๑๕ - ๑๗ พฤศจิกายน ๒๕๖๖	ตรวจรับรองปศุสัตว์ OK	ตู้หมูซีพี อ.เขาคิชฌกูฏ อ.โป่งน้ำร้อน อ.สอยดาว อ.ขลุง อ.ท่าใหม่	๑๐.๐๐ น.	๕	แห่ง	๑. เจ้าหน้าที่กลุ่มพัฒนาคุณภาพสินค้าปศุสัตว์ ๒. ปศุสัตว์อำเภอพื้นที่
๔	๒๑ พฤศจิกายน ๒๕๖๖	ตรวจต่ออายุมาตรฐานฟาร์มโคนม	ฟาร์มเลี้ยงโคนม ของสหกรณ์โคนมสอยดาว	๑๐.๐๐ น.	๕	แห่ง	๑. เจ้าหน้าที่กลุ่มพัฒนาคุณภาพสินค้าปศุสัตว์ ๒. ปศุสัตว์อำเภอพื้นที่
๕	๒๓ พฤศจิกายน ๒๕๖๖	ตรวจต่ออายุมาตรฐานฟาร์มเลี้ยงไก่เนื้อ	เสถียร (๑) , เสถียร (๒) เสถียร (๓) อ.แหลมสิงห์ จ.จันทบุรี	๑๐.๐๐น.	๓	แห่ง	. เจ้าหน้าที่กลุ่มพัฒนาคุณภาพสินค้าปศุสัตว์ ๒. ปศุสัตว์อำเภอพื้นที่
๖	๒๔ พฤศจิกายน ๒๕๖๖		สิชรินทร์ฟาร์ม อ.ท่าใหม่ จักรกฤษฟาร์ม อ.นายายอาม อุไรฟาร์ม อ.นายายอาม	๑๐.๐๐ น.	๓	แห่ง	. เจ้าหน้าที่กลุ่มพัฒนาคุณภาพสินค้าปศุสัตว์ ๒. ปศุสัตว์อำเภอพื้นที่

มติที่ประชุม รับทราบ


ระเบียบวาระที่ ๕ เรื่องอื่นๆ (ถ้ามี)


รายงานจำนวนการส่งภาพข่าว ประชาสัมพันธ์สำนักงานปลัดตัวจังหวัดจันทบุรี ประจำเดือน ตุลาคม 2566

สุขภาพสัตว์	23	แหลมสิงห์	19	ท่าใหม่	14
ส่งเสริม	23	แก่งหางแมว	18	มะขาม	12
ยุทธศาสตร์ฯ	22	นายายอาม	17	โป่งน้ำร้อน	10
สอยดาว	21	ขลุง	16	บูรณาการงาน ด้านปลุสสัตว์ร่วมกับ ศ.	6
พัฒนาสินค้า	20	เขาคิชฌกูฏ	15	ฝ่ายบริหาร	2
เมืองจันทบุรี	20				

มติที่ประชุม รับทราบ

เลิกประชุมเวลา ๑๖.๓๐ น.

ลงชื่อ..........ผู้จัดรายงานการประชุม
(นางสาวพนิดา พุคณะ)
ตำแหน่ง เจ้าพนักงานการเงินและบัญชีชำนาญงาน

ลงชื่อ..........ผู้ตรวจรายงานการประชุม
(นางลักขณา วิรุณจิตต์)
ตำแหน่ง เจ้าพนักงานธุรการชำนาญงาน